



金蝉缠论量化软件

使用说明

日期	修订内容	版本	编制人	评审人
2021.5.8	首次评审、发布	V1.0	Feng	Ross
2021.8.5	更新 V2.1 图片, 参数描述等	V1.1	Feng	Neil
2022.2.10	V2.2 版本软件内容更新	V1.2	Feng	Neil

1. 关于金蝉缠论量化软件

1.1. 简介

金蝉缠论量化软件是一款具有突破意义的金融量化分析软件,由上海鯤彤科技有限公司历时五年结合缠论形态学、动力学,根据实战经验总结开发而成。该软件着眼于于缠论系统的量化分析,利用优秀的算法实现了更加快捷、准确、全面的分析输出,让更多的投资者能够更加便捷的去学习以及利用缠论。软件在实战上的准确性、实用性,更是远超市面上同类产品。

1.2. 功能说明

金蝉量化系统提供了完整的基于缠论的相关技术指标和选股指标,并根据用户的使用习惯,封装成**个股技术分析**与**全盘扫描选股**两个强大且易用的功能组。

个股技术分析:

分笔 (FB): 对个股 K 线进行自动分析,画笔、画段、建立笔中枢、计算笔力度,输出基于笔中枢的 123 买卖信号。

分段 (FD): 对个股 K 线进行自动分析,画笔、画段、建立段中枢、计算段力度,输出基于段中枢的 123 买卖信号。

走势类型(ZSLX): 对个股 K 线进行自动分析,画笔、画段、画走势类型、建立各级别的



走势中枢、计算走势力度。

分笔共振(FBGZ)：在 FB 分笔功能基础上，同时进行多周期 K 线分析。对 1、5、15、30、60、240 分钟 K 线的笔、段、笔中枢、笔力度进行多周期共振分析，输出更加精准的多周期共振买卖点信号。

全盘扫描选股：

分笔买点选股：对全市场所有股票（或用户自定义选择的若干股票）的 K 线进行基于笔、段、笔中枢、笔力度等缠论形态、动力的自动分析计算，筛选出满足条件(基于笔中枢的 123 买信号)的股票。

分段买点选股：对全市场所有股票（或用户自定义选择的若干股票）的 K 线进行基于笔、段、段中枢、段力度等缠论形态、动力的自动分析计算，筛选出满足条件(基于段中枢的 123 买信号)的股票。

分笔共振买点选股：对全市场所有股票（或用户自定义选择的若干股票）的 K 线进行分析。对 1、5、15、30、60、240 分钟 K 线的笔、段、笔中枢、笔力度进行多周期共振分析，通过多周期共振信号筛选出满足共振条件的股票。

智能分笔买点选股：在“分笔买点选股”基础上，最优配置好 1 买信号的选股参数。

2. 系统安装与升级

2.1. 软硬件配置要求

最低配置：

硬件：CPU 建议 core i5 或以上，内存建议 4GB 或以上

操作系统支持，Windows7、Windows8、Windows10

推荐配置：

硬件：CPU 建议 core i7 或以上，内存 8GB 或以上，SSD 固态硬盘

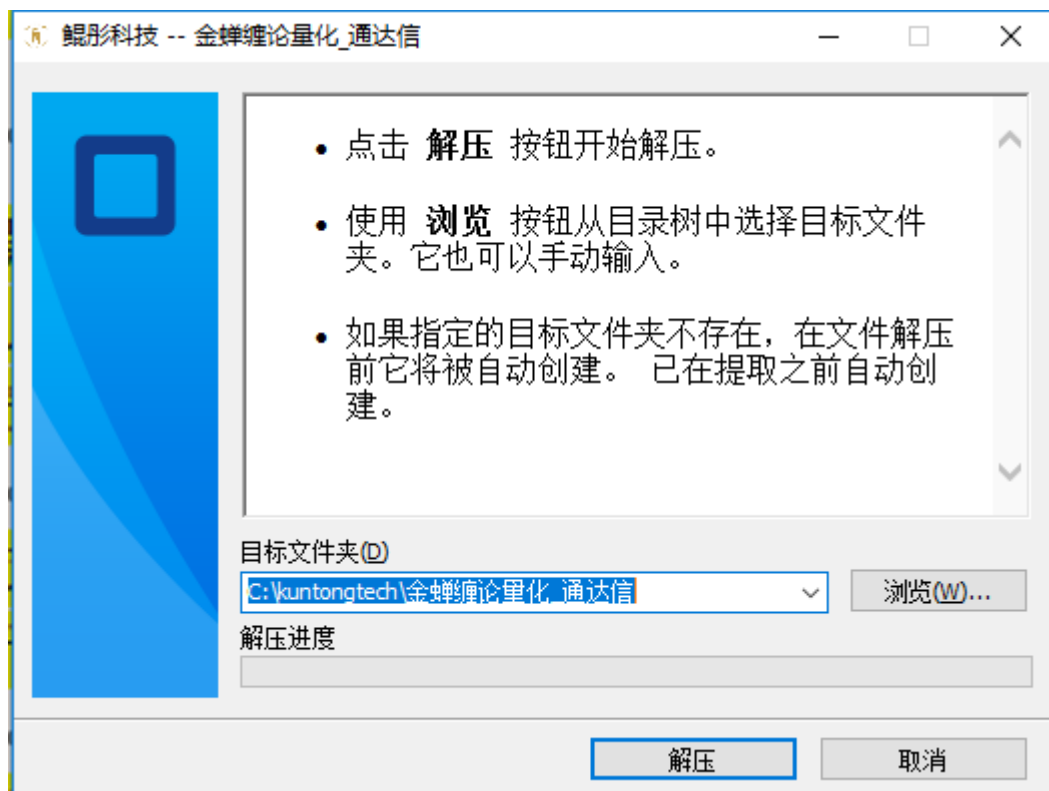
操作系统支持: Windows7、Windows8、Windows10

2.2. 绿色版安装指导

2.2.1. 通达信绿色版安装说明

进入官网 www.kuntong.net/download 下载页面, 根据使用习惯选择下载相应版本。

例如: 将“金蝉缠论量化_通达信.exe”下载到本地后, 双击该 exe 文件进入安装界面。(请参考图 2-001)



(图 2-001)

软件默认安装路径是“C:\kuntongtech\金蝉缠论量化_通达信”, 用户可自行更改该安装路径。确认安装路径后点击“解压”按钮即可完成安装。解压安装过程中, 360 等安全防护软件可能会多次弹出安全警告, 这些警告是程序包使用了一些第三方库引起的, 请用户点击警告提示的右下角下拉框, 选择“允许本次操作”或“允许程序所有操作”。(请参考图 2-002、2-003)

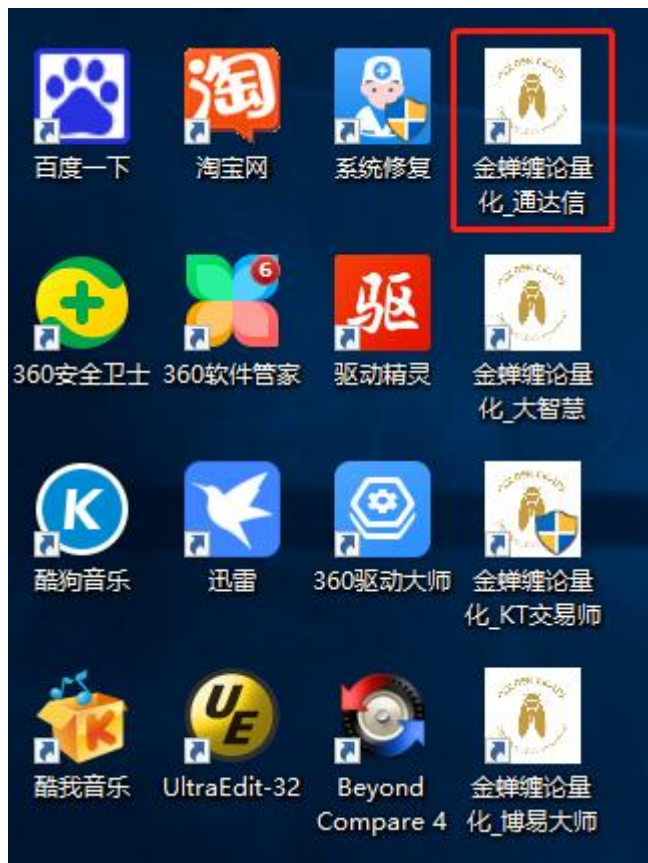


(图 2-002)



(图 2-003)

安装完成后, 将会自动生成桌面快捷方式“金蝉缠论量化_通达信”图标。(请参考图 2-004)



(图 2-004)

双击该桌面快捷方式图标，启动并登陆通达信软件，打开任意股票或指数的 K 线图，键盘输入 FB，并键入回车，软件会弹出如下登录框，说明金蝉缠论量化软件已经安装成功。请参考图 2-005)



(图 2-005)

金蝉缠论量化软件只对注册用户提供服务,如用户尚未注册,请点击“新用户注册”。

已注册用户可直接输入“用户名”、“密码”进行登录。

注意事项:

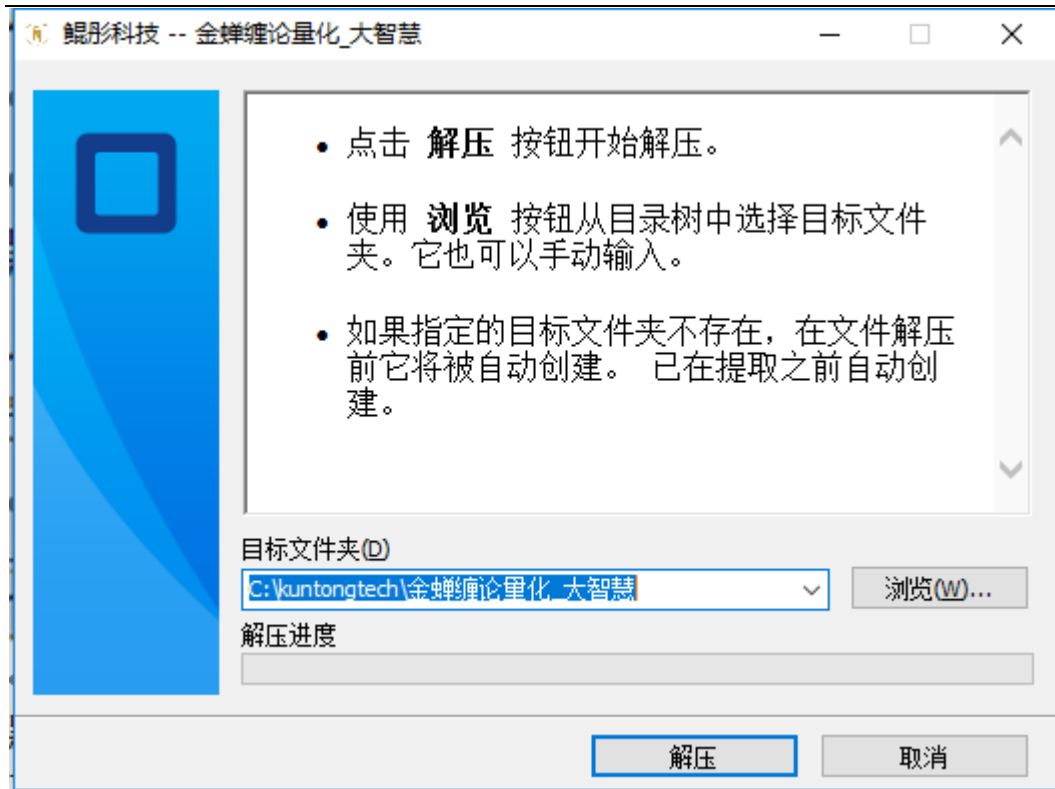
1.如果用户已安装过其它版本的通达信软件, 请注意区分桌面快捷方式图标, 务必通过“金蝉图标”启动软件。

2.金蝉缠论量化软件在未启用相关功能时, 会处于静默状态。用户每次使用时需在任意股票或指数 K 线界面中键入“FB”指令, 激活登录框。登录成功后方可正常使用。

2.2.2. 大智慧绿色版安装说明

进入官网 www.kuntong.net/download 下载页面, 根据使用习惯选择下载相应版本。

例如: 将“金蝉缠论量化_大智慧.exe”下载到本地后, 双击该 exe 文件进入安装界面。(请参考图 2-006)



(图 2-006)

软件默认安装路径是“C:\kuntongtech\金蝉缠论量化_大智慧”，用户可自行更改该安装路径，确认安装路径后点击“解压”按钮即可完成安装。解压安装过程中，360等安全防护软件可能会多次弹出安全警告，这些警告是程序包使用了一些第三方库引起的，请用户点击警告提示的右下角下拉框，选择“允许本次操作”或“允许程序所有操作”。（请参考图 2-007 2-008）



(图 2-007)



(图 2-008)

安装完成后, 将会自动生成桌面快捷方式“金蝉缠论量化_大智慧”图标。(请参考图 2-009)



(图 2-009)

双击该桌面快捷方式，启动并登陆大智慧软件，打开任意 K 线图，键盘输入 FB，并键入回车，软件会弹出如下登录框，说明金蝉缠论量化软件已经安装成功。(请参考图 2-010)



(图 2-010)

金蝉缠论量化软件只对注册用户提供服务,如用户尚未注册,请点击“新用户注册”。

已注册用户可直接输入“用户名”、“密码”进行登录。

注意事项:

1.如果用户已安装过其它版本的大智慧软件, 请注意区分桌面快捷方式图标, 务必通过“金蝉图标”启动软件。

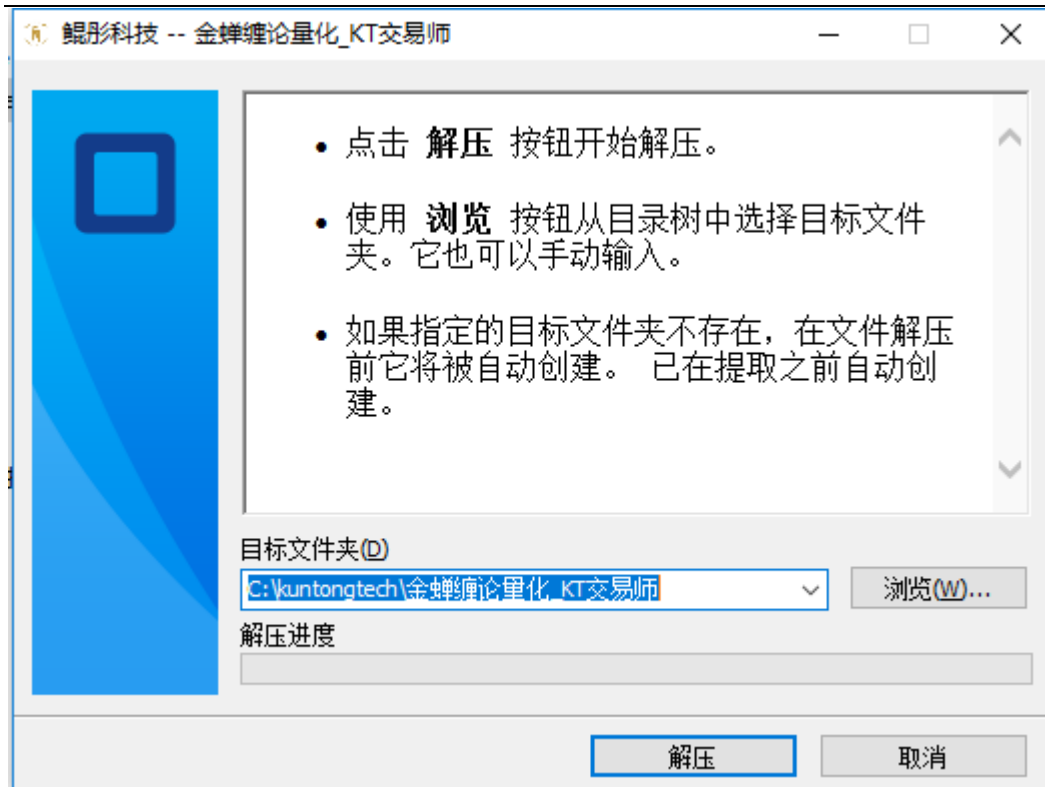
2.金蝉缠论量化软件在未启用相关功能时, 会处于静默状态。用户每次使用时需在任意股票或指数 K 线界面中键入“FB”指令, 激活登录框。登录成功后方可正常使用。

2.2.3. KT 交易师绿色版安装说明

进入官网 www.kuntong.net/download 下载页面, 根据使用习惯选择下载相应版本。

例如: 将“金蝉缠论量化_KT 交易师.exe”下载到本地后, 双击该 exe 文件进入安装界面。

(请参考图 2-011)



(图 2-011)

软件默认安装路径是“C:\kuntongtech\金蝉缠论量化_KT 交易师”，用户可自行更改该安装路径，确认安装路径后点击“解压”按钮即可完成安装。解压安装过程中，360 等安全防护软件可能会多次弹出安全警告，这些警告是程序包使用了一些第三方库引起的，请用户点击警告提示的右下角下拉框，选择“允许本次操作”或“允许程序所有操作”。（请参考图 2-012 2-013）



(图 2-012)



(图 2-013)

安装完成后, 将会自动生成桌面快捷方式“金蝉缠论量化_KT 交易师”图标 (请参考图 2-014)



(图 2-014)

双击该桌面快捷方式，启动并登陆 KT 交易师软件，打开任意 K 线图，键盘输入 FB，并键入回车，软件会弹出如下登录框，说明金蝉缠论量化软件已经安装成功。（请参考图 2-015）



(图 2-015)

金蝉缠论量化软件只对注册用户提供服务, 如用户尚未注册, 请点击“新用户注册”。已注册用户可直接输入“用户名”、“密码”进行登录。

注意事项:

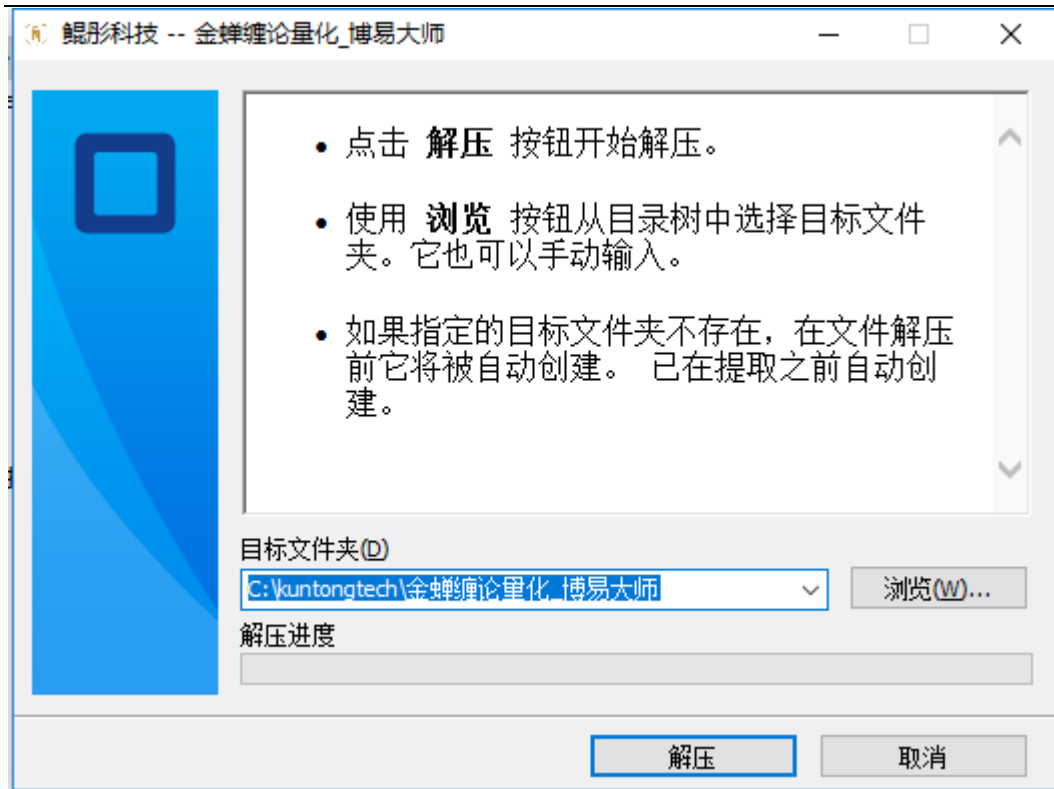
1. 如果用户已安装过其它版本的 KT 交易师软件, 请注意区分桌面快捷方式图标, 务必通过“金蝉图标”启动软件。

2. 金蝉缠论量化软件在未启用相关功能时, 会处于静默状态。用户每次使用时需在任意股票或指数 K 线界面中键入“FB”指令, 激活登录框。登录成功后方可正常使用。

2.2.4. 博易大师绿色版安装说明

进入官网 www.kuntong.net/download 下载页面, 根据使用习惯选择下载相应版本, 例如: 将“金蝉缠论量化_博易大师.exe”下载到本地后, 双击该 exe 文件进入安装界面。

(请参考图 2-016)



(图 2-016)

软件默认安装路径是“C:\kuntongtech\金蝉缠论量化_博易大师”，用户可自行更改该安装路径，确认安装路径后点击“解压”按钮即可完成安装。解压安装过程中，360等安全防护软件可能会多次弹出安全警告，这些警告是程序包使用了一些第三方库引起的，请用户点击警告提示的右下角下拉框，选择“允许本次操作”或“允许程序所有操作”。（请参考图 2-017 2-018）



(图 2-017)



(图 2-018)

安装完成后, 将会自动生成桌面快捷方式“金蝉缠论量化_博易大师”图标。(请参考图 2-019)



(图 2-019)

双击该桌面快捷方式，启动并登陆博易大师软件，打开任意 K 线图，键盘输入 FB，并键入回车，软件会弹出如下登录框，说明金蝉缠论量化软件已经安装成功。（请参考图 2-020）。



(图 2-020)

金蝉缠论量化软件只对注册用户提供服务,如用户尚未注册,请点击“新用户注册”。

已注册用户可直接输入“用户名”、“密码”进行登录。

注意事项:

1.如果用户已安装过其它版本的博易大师软件, 请注意区分桌面快捷方式图标, 务必通过“金蝉图标”启动软件。

2.金蝉缠论量化软件在未启用相关功能时, 会处于静默状态。用户每次使用时需在任意股票或指数 K 线界面中键入“FB”指令, 激活登录框。登录成功后方可正常使用。

2.3. 金蝉 II 代量化引擎插件版安装说明(仅供高级用户参考)

对于已经安装了大智慧、通达信、KT 交易师、博易大师等软件的用户, 如果不想重新安装软件, 可采用插件形式安装, 仅需下载金蝉 II 代量化引擎插件即可。

注意:

金蝉 II 代量化引擎插件目前仅支持 32 位软件。请用户确认自身已安装的通达信、大智

慧...等软件是 32 位版本。比如，大智慧软件本身有 32 位，64 位两个版本。请用户注意区分。(请参考图 2-021)



(图 2-021)

2.3.1. 通达信插件版安装说明

进入官网 www.kuntong.net/download 下载页面,将“金蝉 II 代引擎插件_通达信.rar”下载到本地,解压后可看到“dlls.ini”、“jclyq.dll”、“金蝉缠论引擎公式_通达信.tn6”三个文件。(请参考图 2-022)

名称	修改日期	类型	大小
dlls.ini	2021/4/10 9:31	配置设置	1 KB
jclyq.dll	2021/6/13 15:18	应用程序扩展	2,281 KB
金蝉缠论引擎公式_通达信.tn6	2021/5/22 11:08	TN6 文件	66 KB

(图 2-022)

把通达信版的 **jclyq.dll**、**dlls.ini** 共 2 个文件(注意:有些电脑会将文件 dlls.ini 显示为 dlls,这是因为文件后缀名被操作系统自动隐藏了),放到通达信软件的安装目录里的 **T0002\dlls** 目录(如果该目录不存在,那么请手动创建它)。注意:用户本地已有的 dlls.ini 文件会被覆盖,这会导致用户安装的其他某些插件指标失效,如果用户想保留其它插件指标,

请选择使用“金蝉缠论量化_通达信”绿色版。(请参考图 2-023)



名称	修改日期	类型	大小
dlls.ini	2021/4/10 9:31	配置设置	1 KB
jclyq.dll	2021/6/13 15:18	应用程序扩展	2,281 KB

(图 2-023)

导入“金蝉缠论引擎公式_通达信.tn6”公式:

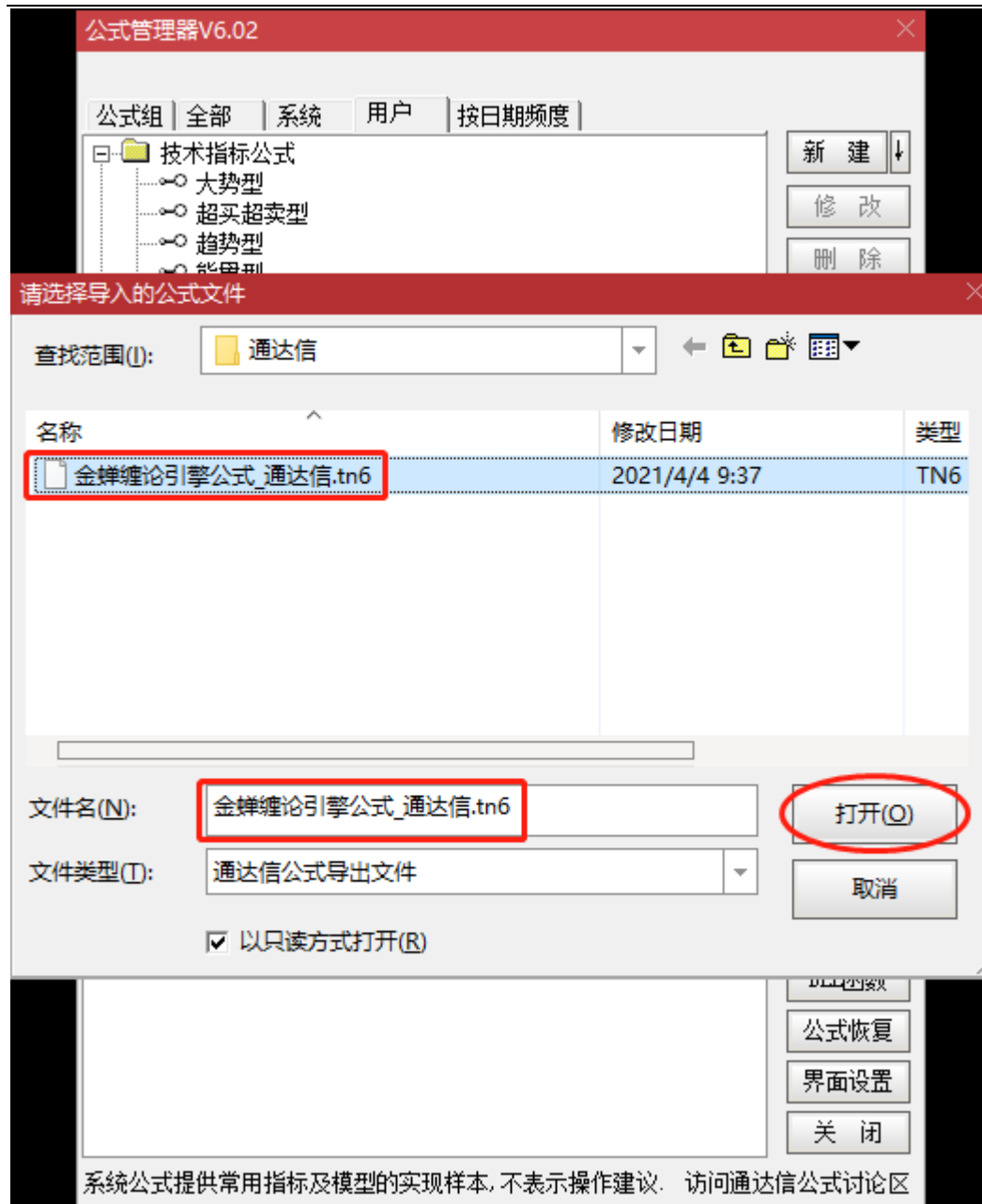
登录通达信软件, 打开任意股票的 K 线图, 使用快捷键 Ctrl+F 打开公式管理器。选择

“用户”, 点击“导入公式”。(请参考图 2-024)



(图 2-024)

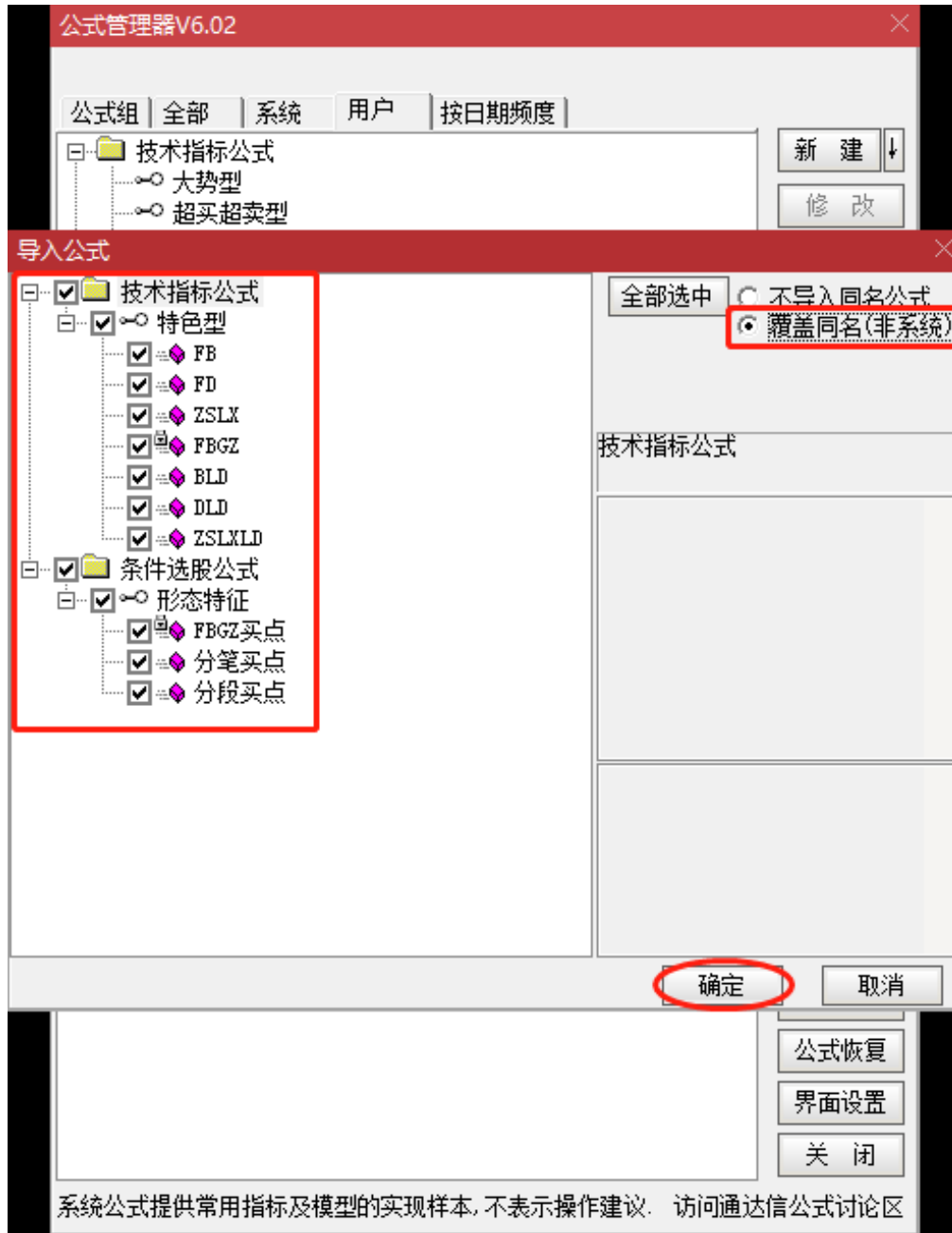
选择“金蝉缠论引擎公式_通达信.tn6”，点击“打开”按钮。（请参考图 2-025）



(图 2-025)

在弹出的以下界面，点击“全部选中”，并勾选“覆盖同名”，点击“确定”导入公式。

(请参考图 2-026)



(图 2-026)

导入成功后，重启并登录通达信软件，打开任意 K 线图，键盘输入 FB，并键入回车，软件会弹出如下登录框，说明金蝉 II 代缠论引擎公式已经安装成功。（请参考图 2-027）



(图 2-027)

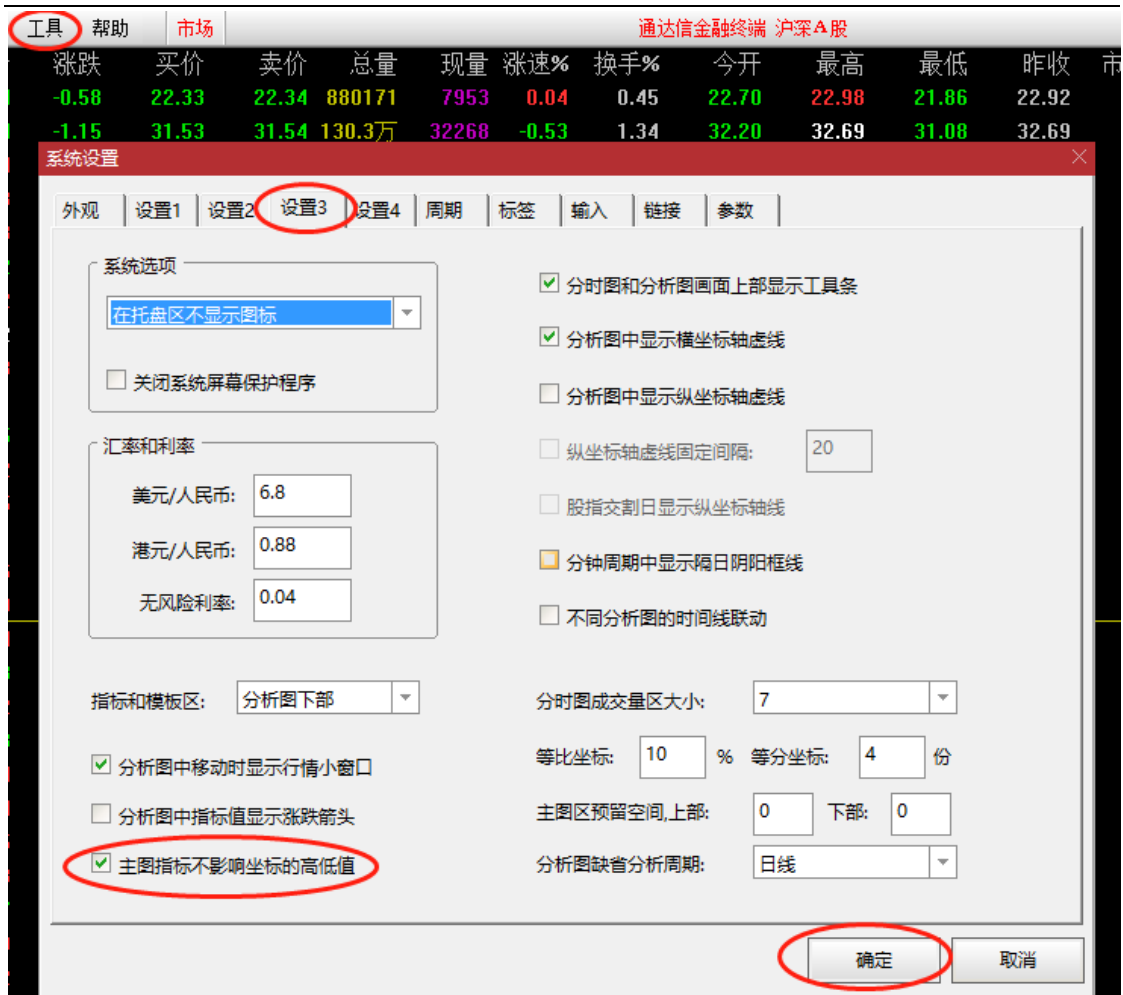
金蝉缠论量化软件只对注册用户提供服务, 如用户尚未注册, 请点击“新用户注册”。已注册用户可直接输入“用户名”、“密码”进行登录。

注意事项:

金蝉缠论量化软件在未启用相关功能时, 会处于静默状态。用户每次使用时需在任意股票或指数 K 线界面中键入“FB”指令, 激活登录框。登录成功后方可正常使用。

常见问题:

公式安装后 K 线图变形, 坐标成一条直线。如用户遇到该问题, 可在通达信软件“工具”->“系统设置”的“设置 3”标签里, 寻找“主图指标不影响坐标的高低值”选项。把它勾选上就不会变形了。(请参考图 2-028)



(图 2-028)

2.3.2. 大智慧插件版安装说明

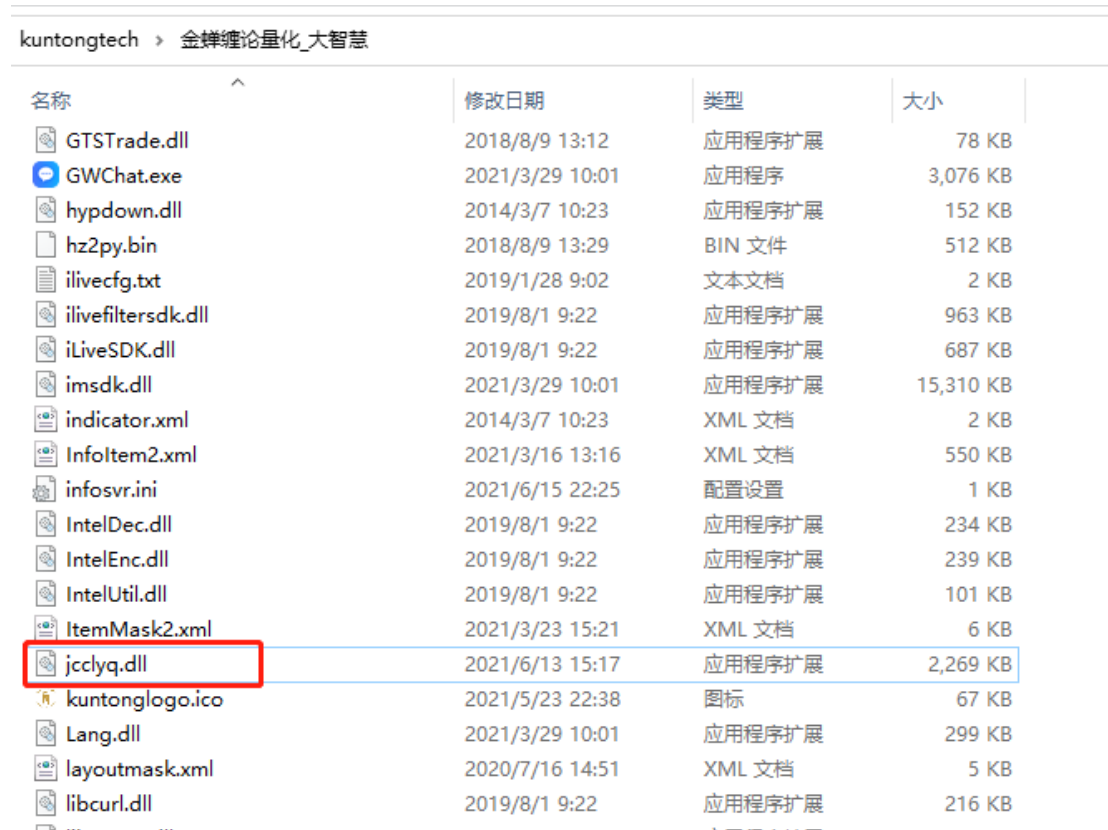
进入官网 www.kuntong.net/download 下载页面,将“金蝉II代引擎插件_大智慧.rar”下载到本地,解压后可看到“jclyq.dll”、“金蝉缠论引擎公式_大智慧.FNC”两个文件(请参考图 2-029)

名称	修改日期	类型	大小
jclyq.dll	2021/6/13 15:17	应用程序扩展	2,269 KB
金蝉缠论引擎公式_大智慧.FNC	2021/5/22 11:14	FNC 文件	28 KB

(图 2-029)

把大智慧版的 **jclyq.dll** 放到大智慧软件的安装目录 (即 **dzh2.exe** 所在的目录)。(请参考

考图 2-030)



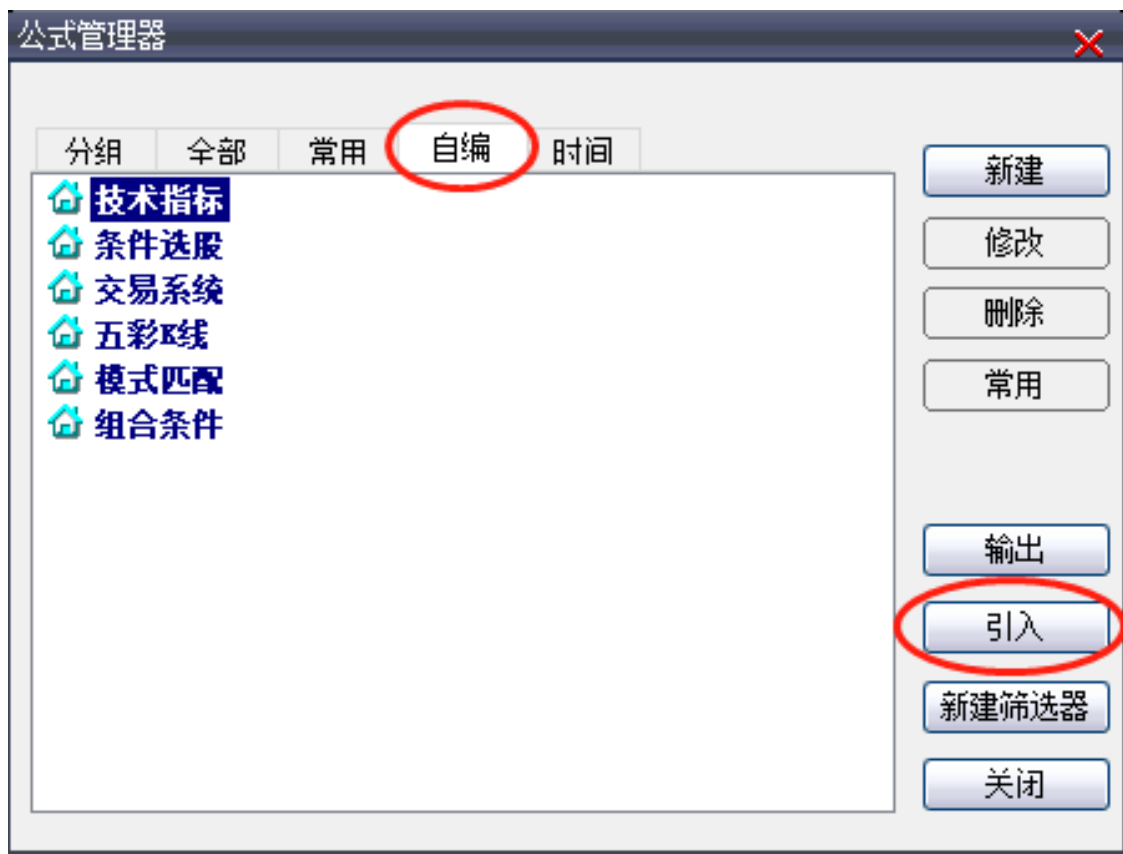
名称	修改日期	类型	大小
GTSTrade.dll	2018/8/9 13:12	应用程序扩展	78 KB
GWChat.exe	2021/3/29 10:01	应用程序	3,076 KB
hypdown.dll	2014/3/7 10:23	应用程序扩展	152 KB
hz2py.bin	2018/8/9 13:29	BIN 文件	512 KB
ilivecfg.txt	2019/1/28 9:02	文本文档	2 KB
ilivefiltersdk.dll	2019/8/1 9:22	应用程序扩展	963 KB
iLiveSDK.dll	2019/8/1 9:22	应用程序扩展	687 KB
imsdk.dll	2021/3/29 10:01	应用程序扩展	15,310 KB
indicator.xml	2014/3/7 10:23	XML 文档	2 KB
Infoltem2.xml	2021/3/16 13:16	XML 文档	550 KB
infosvr.ini	2021/6/15 22:25	配置设置	1 KB
IntelDec.dll	2019/8/1 9:22	应用程序扩展	234 KB
IntelEnc.dll	2019/8/1 9:22	应用程序扩展	239 KB
IntelUtil.dll	2019/8/1 9:22	应用程序扩展	101 KB
ItemMask2.xml	2021/3/23 15:21	XML 文档	6 KB
jclyq.dll	2021/6/13 15:17	应用程序扩展	2,269 KB
kuntonglogo.ico	2021/5/23 22:38	图标	67 KB
Lang.dll	2021/3/29 10:01	应用程序扩展	299 KB
layoutmask.xml	2020/7/16 14:51	XML 文档	5 KB
libcurl.dll	2019/8/1 9:22	应用程序扩展	216 KB
...

(图 2-030)

注意: 大智慧最新 32 位版本会自动升级为 64 位版本, 这会导致 32 位的金蝉缠论引擎插件无法正常使用, 用户可删除大智慧安装目录下的 **DZHTool.exe**、**dzhupdate.exe**、**UpdateDownTool.exe**(注意: 有些电脑看不到这些文件的后缀名 **exe**, 这是因为文件后缀名被操作系统自动隐藏了), 同时删除桌面的大智慧快捷图标, 并用 **dzh2.exe** 创建新的快捷图标。

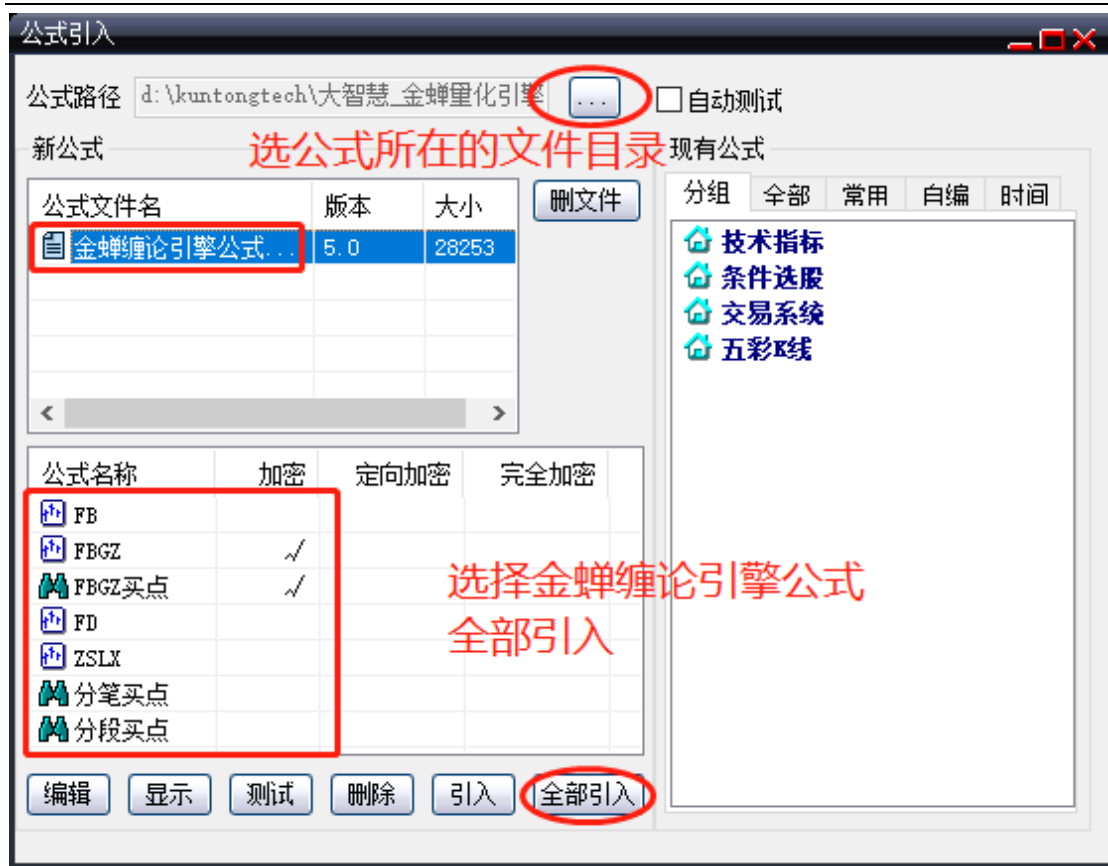
导入 “金蝉缠论引擎公式_大智慧.FNC” 公式:

登录大智慧软件, 打开任意股票的 K 线图, 使用快捷键 **Ctrl+F** 打开公式管理器, 选择 “自编”, 点击 “引入”。(请参考图 2-031)



(图 2-031)

在弹出界面中选择公式路径，选择“金蝉缠论引擎公式_大智慧.FNC”，点击“全部引入”（请参考图 2-032）



(图 2-032)

导入成功后，重启并登录大智慧软件，打开任意 K 线图，键盘输入 FB，并键入回车，软件会弹出如下登录框，说明金蝉 II 代缠论引擎公式已经安装成功。（请参考图 2-033）



(图 2-033)

金蝉缠论量化软件只对注册用户提供服务,如用户尚未注册,请点击“新用户注册”。



已注册用户可直接输入“用户名”、“密码”进行登录。

注意事项:

金蝉缠论量化软件在未启用相关功能时,会处于静默状态。用户每次使用时需在任意股票或指数 K 线界面中键入“FB”指令,激活登录框。登录成功后方可正常使用。

2.3.3. KT 交易师插件版安装说明

进入官网 www.kuntong.net/download 下载页面,将“金蝉 II 代引擎插件_KT 交易师.rar”下载到本地,解压后可看到“jclyq.dll”、“金蝉缠论引擎公式(123 买条件选股)_交易师.AKL”、“金蝉缠论引擎公式(技术指标)_交易师.AKL” (请参考图 2-034)

名称	修改日期	类型	大小
 jclyq.dll	2021/6/13 15:17	应用程序扩展	2,269 KB
 金蝉缠论引擎公式(123买条件选股)_交易师.AKL	2021/5/22 10:23	AKL 文件	14 KB
 金蝉缠论引擎公式(技术指标)_交易师.AKL	2021/5/22 10:22	AKL 文件	84 KB

(图 2-034)

把 KT 交易师版的 **jclyq.dll** 放到 KT 交易师软件的安装目录里的 **FmlDll** 目录(注:如果该目录不存在,那么请手动创建它。(请参考图 2-035))

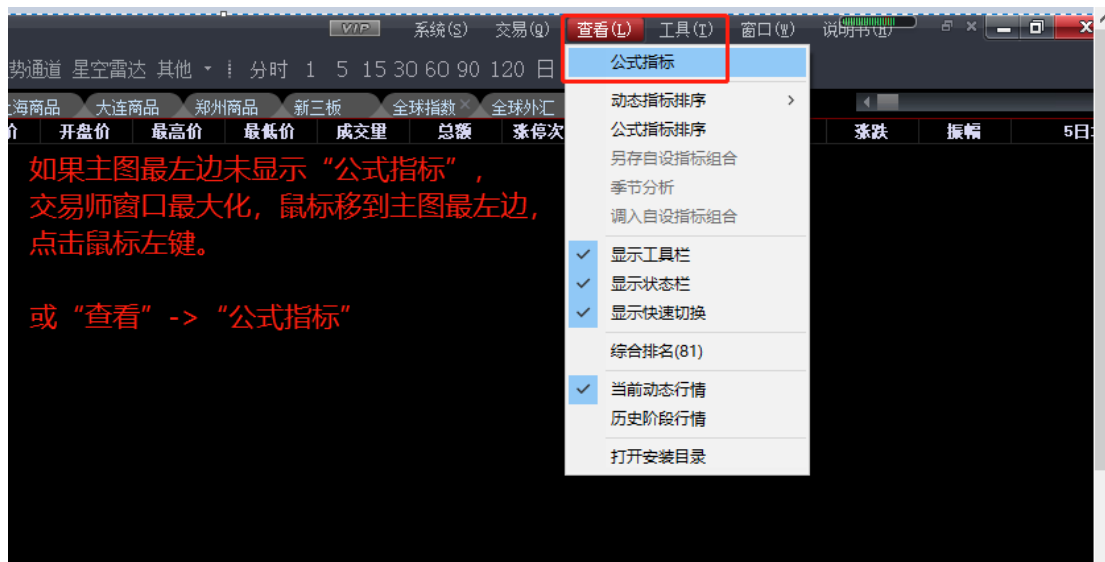
kuntongtech > 金蝉缠论量化_KT交易师 > FmlDll			
名称	修改日期	类型	大小
 jclyq.dll	2021/6/13 15:17	应用程序扩展	2,269 KB

(图 2-035)

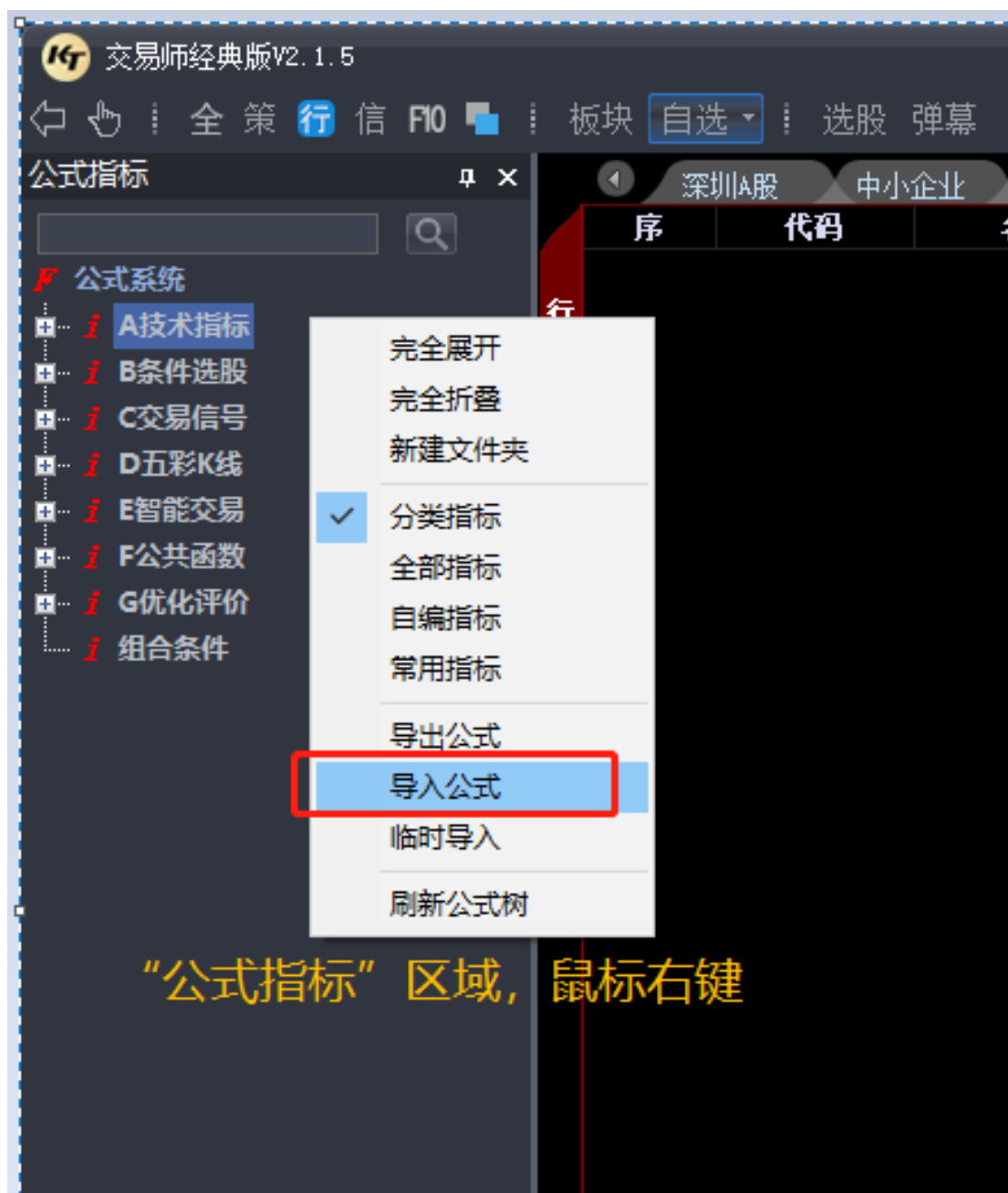
导入“金蝉缠论引擎公式(技术指标)_交易师.AKL”、“金蝉缠论引擎公式(123 买条件选

股)交易师.AKL”公式:

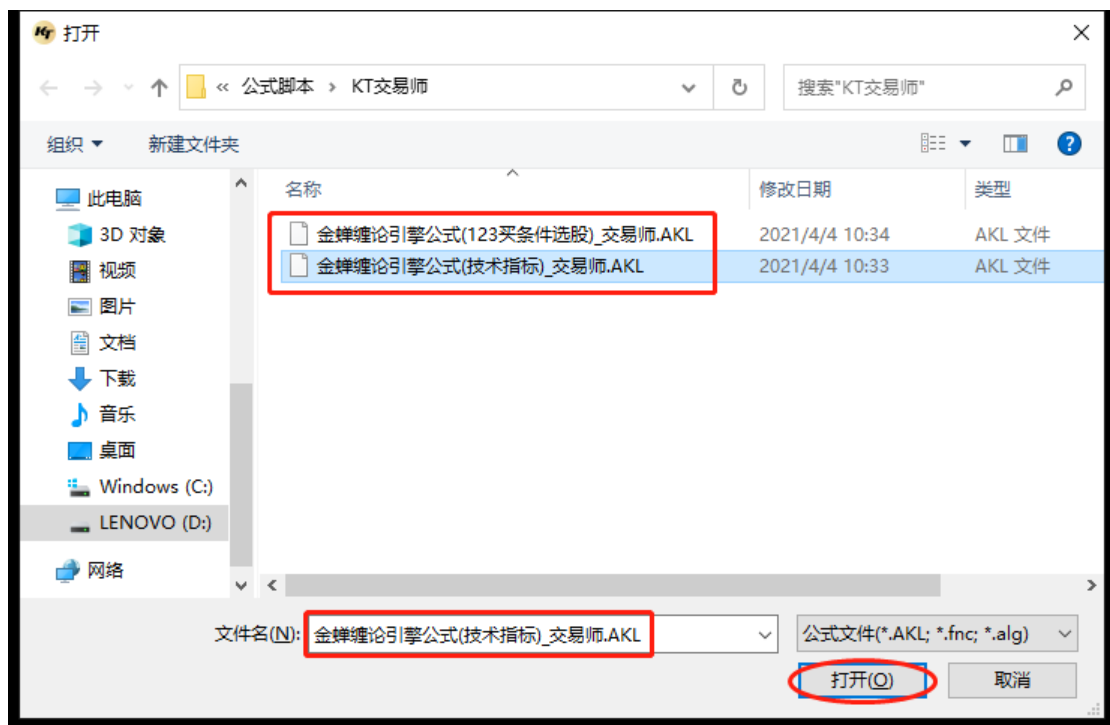
登录 KT 交易师软件，窗口最大化，打开任意股票的 K 线图，鼠标移到主图最左边，单击鼠标左键，打开“公式指标”管理器，鼠标右键，点击“导入公式”，分别选择“金蝉缠论引擎公式(技术指标)_交易师.AKL”、“金蝉缠论引擎公式(123 买条件选股)_交易师.AKL”。（请参考图 2-036 2-037 2-038 2-039 2-040）



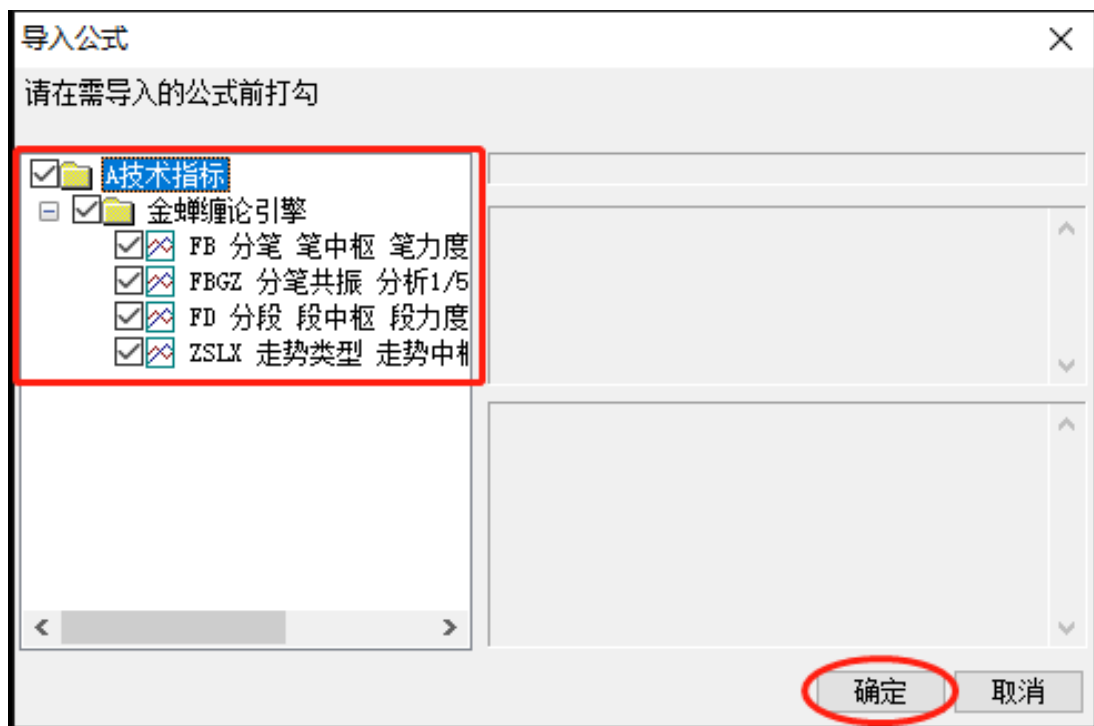
(图 2-036)



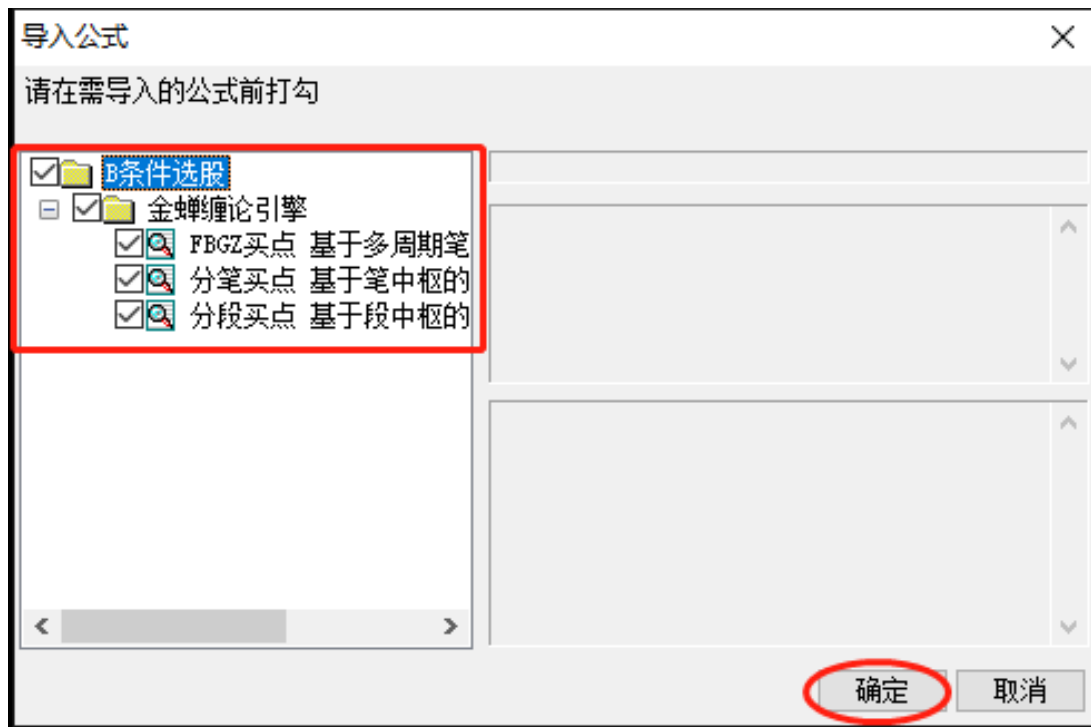
(图 2-037)



(图 2-038)



(图 2-039)



(图 2-040)

导入成功后，重启并登录 KT 交易师软件，打开任意 K 线图，键盘输入 FB，并键入回车，软件会弹出如下登录框，说明金蝉 II 代缠论引擎公式已经安装成功。（请参考图 2-041）



(图 2-041)



金蝉缠论量化软件只对注册用户提供服务,如用户尚未注册,请点击“新用户注册”。

已注册用户可直接输入“用户名”、“密码”进行登录。

注意事项:

金蝉缠论量化软件在未启用相关功能时,会处于静默状态。用户每次使用时需在任意股票或指数 K 线界面中键入“FB”指令,激活登录框。登录成功后方可正常使用。

2.3.4. 博易大师插件版安装说明

进入官网 www.kuntong.net/download 下载页面,将“金蝉 II 代引擎插件_博易大师.rar”下载到本地,解压后可看到“jclyq.dll”、“金蝉缠论引擎公式_博易大师.idf”、JCCLYQ@BI.des 等文件。(请参考图 2-042)

名称	修改日期	类型	大小
jclyq.dll	2021/6/13 15:19	应用程序扩展	2,306 KB
JCCLYQ@BI.des	2021/5/22 13:06	DES 文件	1 KB
JCCLYQ@BI123BSNOTE.des	2021/5/22 13:06	DES 文件	1 KB
JCCLYQ@BIGD.des	2021/5/22 13:06	DES 文件	1 KB
JCCLYQ@BIMP123BS SIG.des	2021/5/22 13:06	DES 文件	1 KB
JCCLYQ@BIPOWER.des	2021/5/22 13:06	DES 文件	1 KB
JCCLYQ@BIZSKSJS.des	2021/5/22 13:06	DES 文件	1 KB
JCCLYQ@BIZSZD.des	2021/5/22 13:06	DES 文件	1 KB
JCCLYQ@BIZSZG.des	2021/5/22 13:06	DES 文件	1 KB
JCCLYQ@DUAN.des	2021/5/22 13:06	DES 文件	1 KB
JCCLYQ@INITPOWERINFO.des	2021/5/22 13:06	DES 文件	1 KB
JCCLYQ@INITPOWERINFOEX.des	2021/5/22 13:06	DES 文件	1 KB
JCCLYQ@ZSLX_F.des	2021/5/22 13:06	DES 文件	1 KB
JCCLYQ@ZSLX123BSNOTE.des	2021/5/22 13:06	DES 文件	1 KB
JCCLYQ@ZSLXPOWER.des	2021/5/22 13:06	DES 文件	1 KB
JCCLYQ@ZSLXZSKSJS.des	2021/5/22 13:06	DES 文件	1 KB
JCCLYQ@ZSLXZSZD.des	2021/5/22 13:06	DES 文件	1 KB
JCCLYQ@ZSLXZSZG.des	2021/5/22 13:06	DES 文件	1 KB
金蝉缠论引擎公式_博易大师.idf	2021/5/22 13:55	IDF 文件	19 KB

(图 2-042)

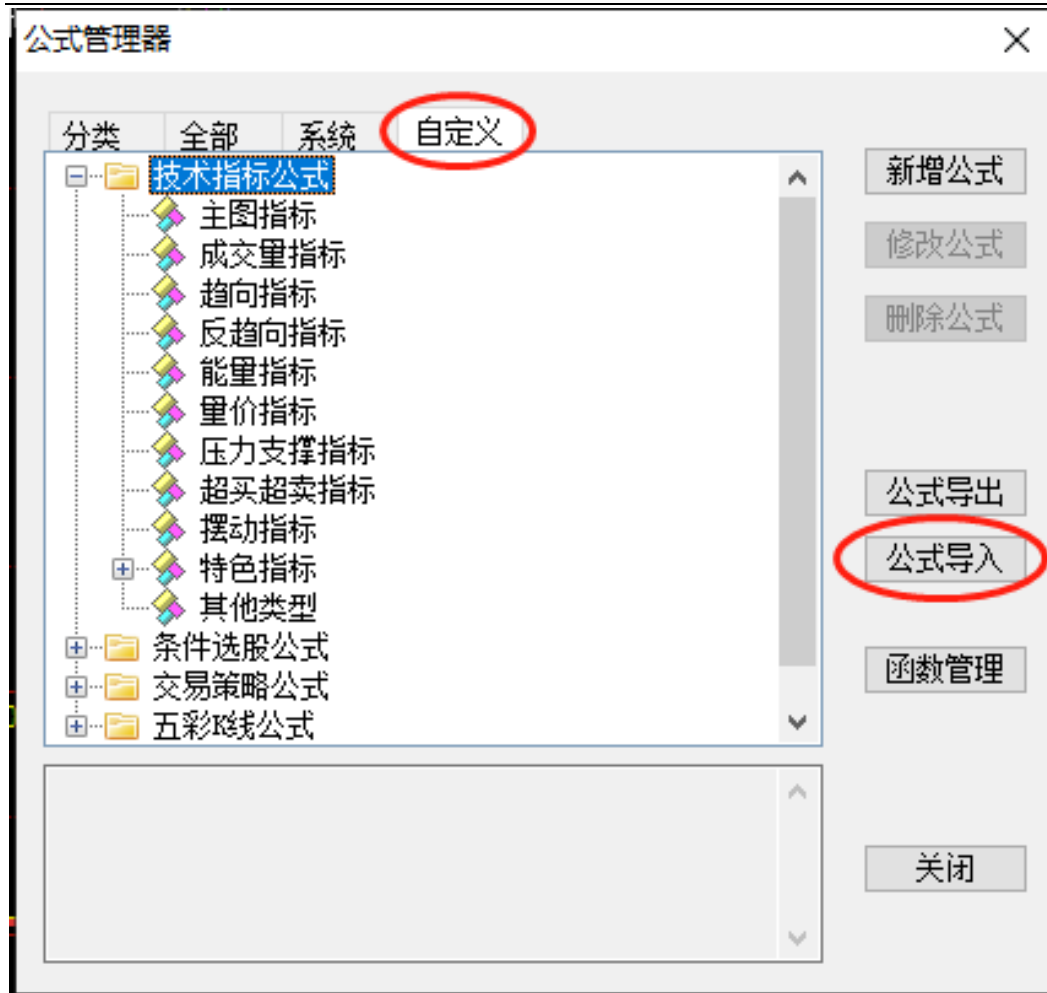
把博易大师版的 **jclyq.dll**、**所有插件函数定义文件(文件后缀名为 “.des”)**，放到博易大师软件的安装目录里的 **pobo5\cfg\Dll** 目录(注：如果该目录不存在，那么请手动创建它)。(请参考图 2-043)

名称	修改日期	类型	大小
jclyq.dll	2021/5/23 10:13	应用程序扩展	535 KB
JCCLYQ@BI.des	2021/5/22 13:06	DES 文件	1 KB
JCCLYQ@BI123BSNOTE.des	2021/5/22 13:06	DES 文件	1 KB
JCCLYQ@BIGD.des	2021/5/22 13:06	DES 文件	1 KB
JCCLYQ@BIMP123BSSIG.des	2021/5/22 13:06	DES 文件	1 KB
JCCLYQ@BIPOWER.des	2021/5/22 13:06	DES 文件	1 KB
JCCLYQ@BIZSKSJS.des	2021/5/22 13:06	DES 文件	1 KB
JCCLYQ@BIZSZD.des	2021/5/22 13:06	DES 文件	1 KB
JCCLYQ@BIZSZG.des	2021/5/22 13:06	DES 文件	1 KB
JCCLYQ@DUAN.des	2021/5/22 13:06	DES 文件	1 KB
JCCLYQ@INITPOWERINFO.des	2021/5/22 13:06	DES 文件	1 KB
JCCLYQ@INITPOWERINFOEX.des	2021/5/22 13:06	DES 文件	1 KB
JCCLYQ@ZSLX_F.des	2021/5/22 13:06	DES 文件	1 KB
JCCLYQ@ZSLX123BSNOTE.des	2021/5/22 13:06	DES 文件	1 KB
JCCLYQ@ZSLXPOWER.des	2021/5/22 13:06	DES 文件	1 KB
JCCLYQ@ZSLXZSKSJS.des	2021/5/22 13:06	DES 文件	1 KB
JCCLYQ@ZSLXZSZD.des	2021/5/22 13:06	DES 文件	1 KB
JCCLYQ@ZSLXZSZG.des	2021/5/22 13:06	DES 文件	1 KB

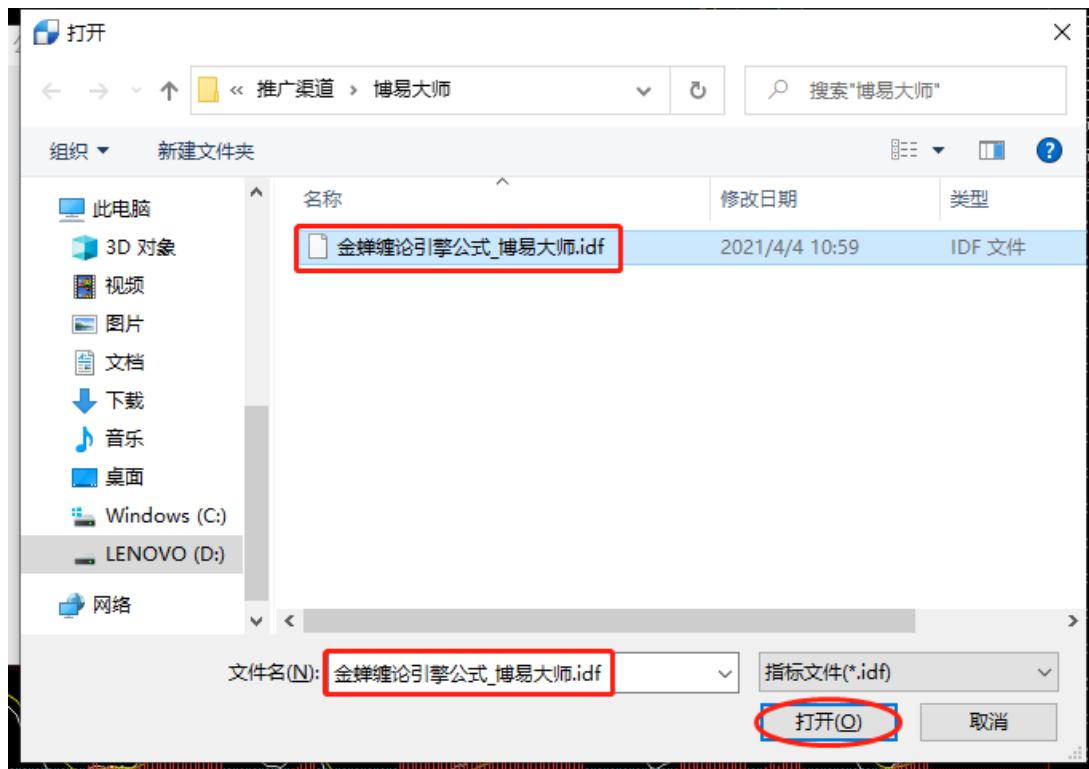
(图 2-043)

导入 “金蝉缠论引擎公式_博易大师.idf” 公式：

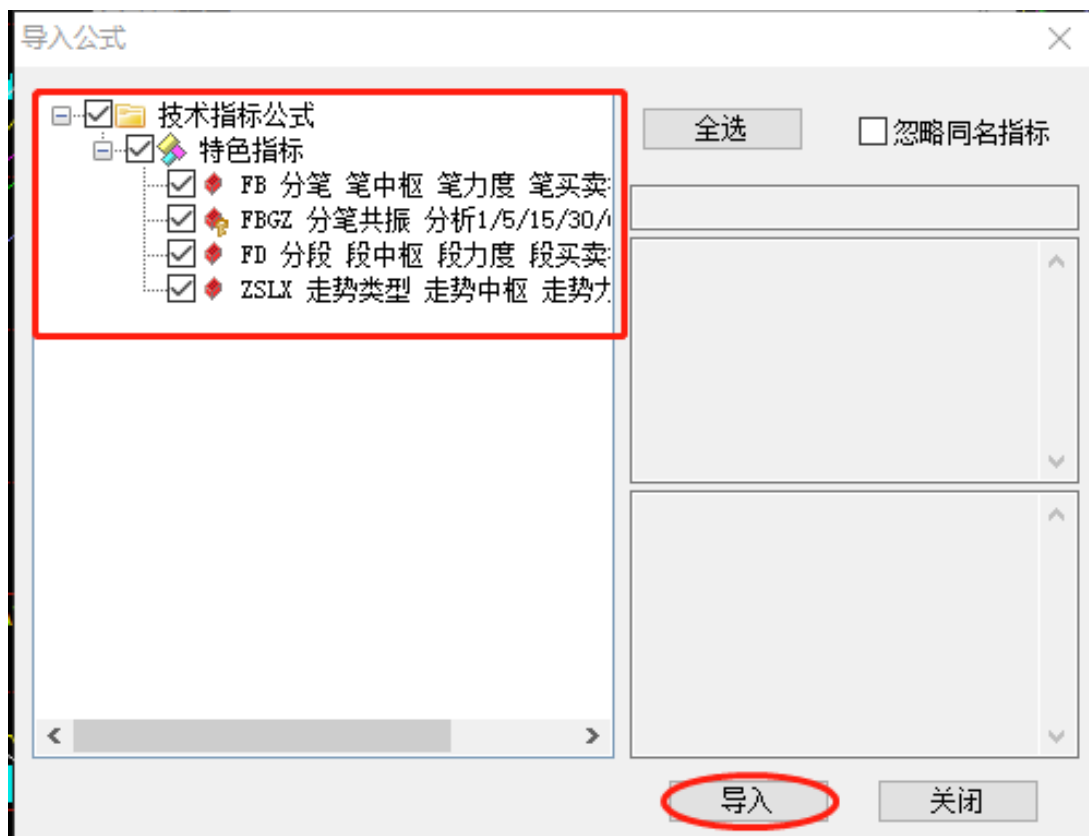
登录博易大师软件，打开任意 K 线图，使用快捷键 **Ctrl+F** 打开公式管理器，选择 “自定义”，点击 “公式导入”，选择 “金蝉缠论引擎公式_博易大师.idf” 。（请参考图 2-044 2-045 2-046）



(图 2-044)



(图 2-045)



(图 2-046)

导入成功后,重启并登录博易大师软件,打开任意 K 线图,键盘输入 FB,并键入回车,软件会弹出如下登录框,说明金蝉 II 代缠论引擎公式已经安装成功。(请参考图 2-047)



(图 2-047)

金蝉缠论量化软件只对注册用户提供服务,如用户尚未注册,请点击“新用户注册”。

已注册用户可直接输入“用户名”、“密码”进行登录。

注意事项:

金蝉缠论量化软件在未启用相关功能时,会处于静默状态。用户每次使用时需在任意股票或指数 K 线界面中键入“FB”指令,激活登录框。登录成功后方可正常使用。

3. 软件操作说明

3.1. 功能详解

3.1.1. 个股技术分析

个股技术分析模块包含四个功能指令：分笔功能 (FB)，分段功能 (FD)，走势类型 (ZSLX)，分笔共振 (FBGZ)。

3.1.2. 图例说明

红色线条：向上笔

绿色线条：向下笔

蓝色线条：段

黄色线条：走势类型

紫色线框：中枢 (包括笔中枢、段中枢、走势中枢)

红色数字：向上力度 (包括笔力度、段力度、走势力度)

绿色数字：向下力度

红色文字：即时 123 买信号

绿色文字：即时 123 卖信号

黄色文字：历史 123 买/卖信号

分笔 (FB) 功能示例：(请参考图 3-101)



(图 3-101)

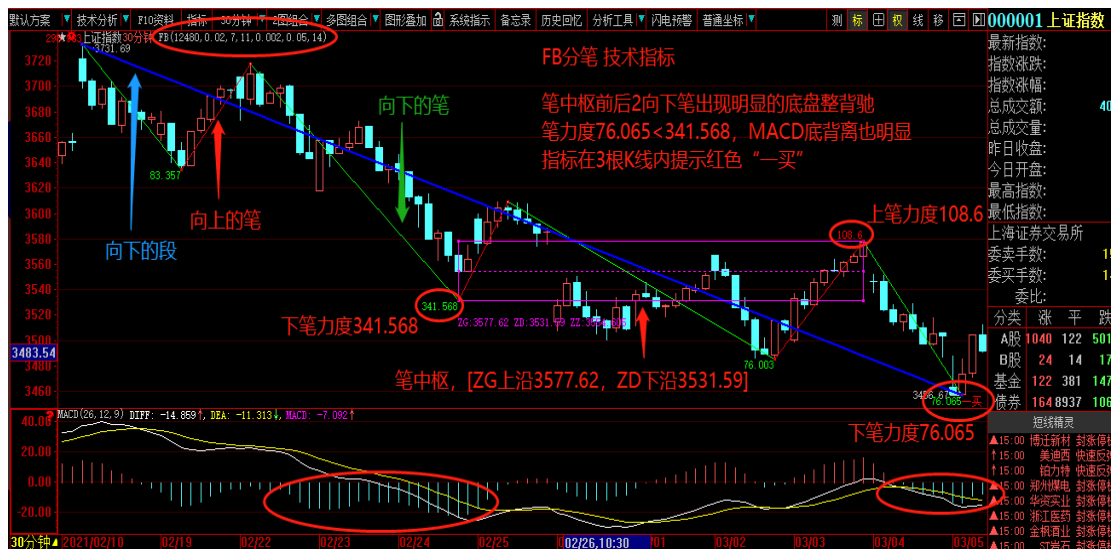
分段(FD)功能示例: (请参考图 3-102)



(图 3-102)

3.1.3. 分笔功能(FB)

分笔功能会自动绘制**向上笔**(红色线条)、**向下笔**(绿色线条)、**向上/下段**(蓝色线条)、**笔中枢**(紫色线框)、**向上笔力度**(红色数字)、**向下笔力度**(绿色数字), 显示基于笔中枢的 123 买卖点提示 (当下的 123 买点以红色文字显示、123 卖点以绿色文字显示, 已过期的买卖信号显示为黄色文字)。(请参考图 3-103)



(上图 3-103)

3.1.4. 分段功能(FD)

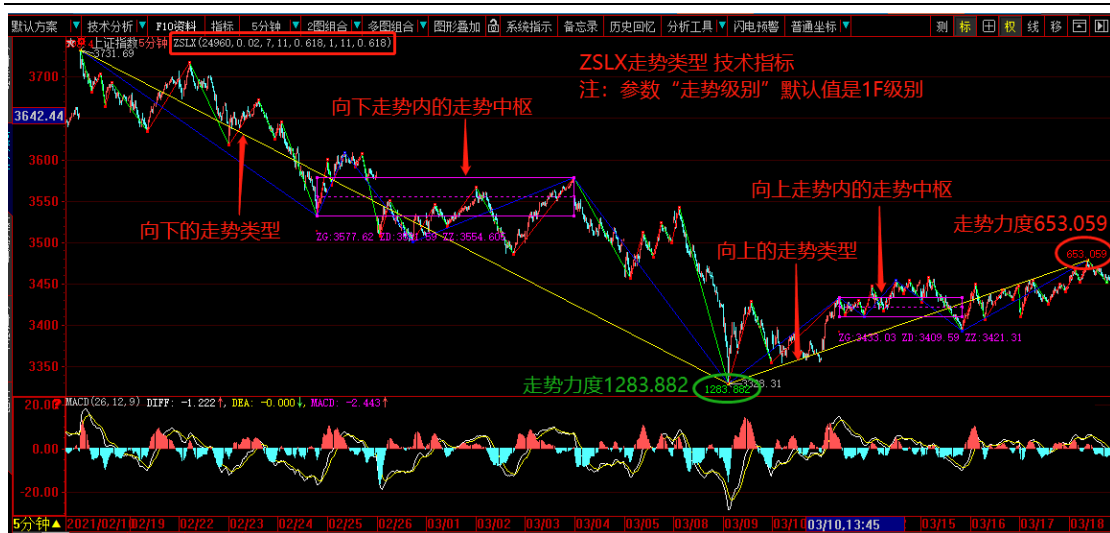
分段功能会自动绘制 **向上笔**(红色线条)、**向下笔**(绿色线条)、**向上/下段**(蓝色线条)、**向上/下 1F 走势类型**(黄色线条)、**段中枢**(紫色线框)、**向上段力度**(红色数字)、**向下段力度**(绿色数字), 显示基于段中枢的 123 买卖点提示(当下的 123 买点以红色文字显示、123 卖点以绿色文字显示, 已过期的买卖信号显示为黄色文字)。 (请参考图 3-104)



(图 3-104)

3.1.5. 走势类型(ZSLX)

走势类型功能会自动绘制 **向上笔**(红色线条)、**向下笔**(绿色线条)、**向上/下段**(蓝色线条)、**向上/下走势类型**(黄色线条)、**走势中枢**(紫色线框)、**向上走势力度**(红色数字)、**向下走势力度**(绿色数字) (请参考图 3-105)



(图 3-105)

3.1.6. 分笔共振(FBGZ)

分笔共振会同时计算 1、5、15、30、60、240 分钟 K 线的笔、段、笔中枢、笔力度，并进行多周期共振分析，发现更加精准的多周期共振买卖点。分笔共振与分笔在 K 图上的表现一样，区别是：当下的即时买(或卖)信号，分笔共振要求比本周期（就是 K 线图上的周期）更大的 5、15、30、60、240 分钟任一周期也满足笔中枢 123 买(或卖)信号。

分笔共振功能会自动画出**向上笔**(红色线条)、**向下笔**(绿色线条)、**向上/下段**(蓝色线条)、**笔中枢**(紫色线框)、**向上笔力度**(红色数字)、**向下笔力度**(绿色数字)，显示基于笔中枢的 123 买卖提示（当下多周期共振的 123 买以红色显示、123 卖以绿色显示，而已过期的买卖信号显示为黄色）。（请参考图 3-106）



(图 3-106)

3.1.7. 全盘扫描选股

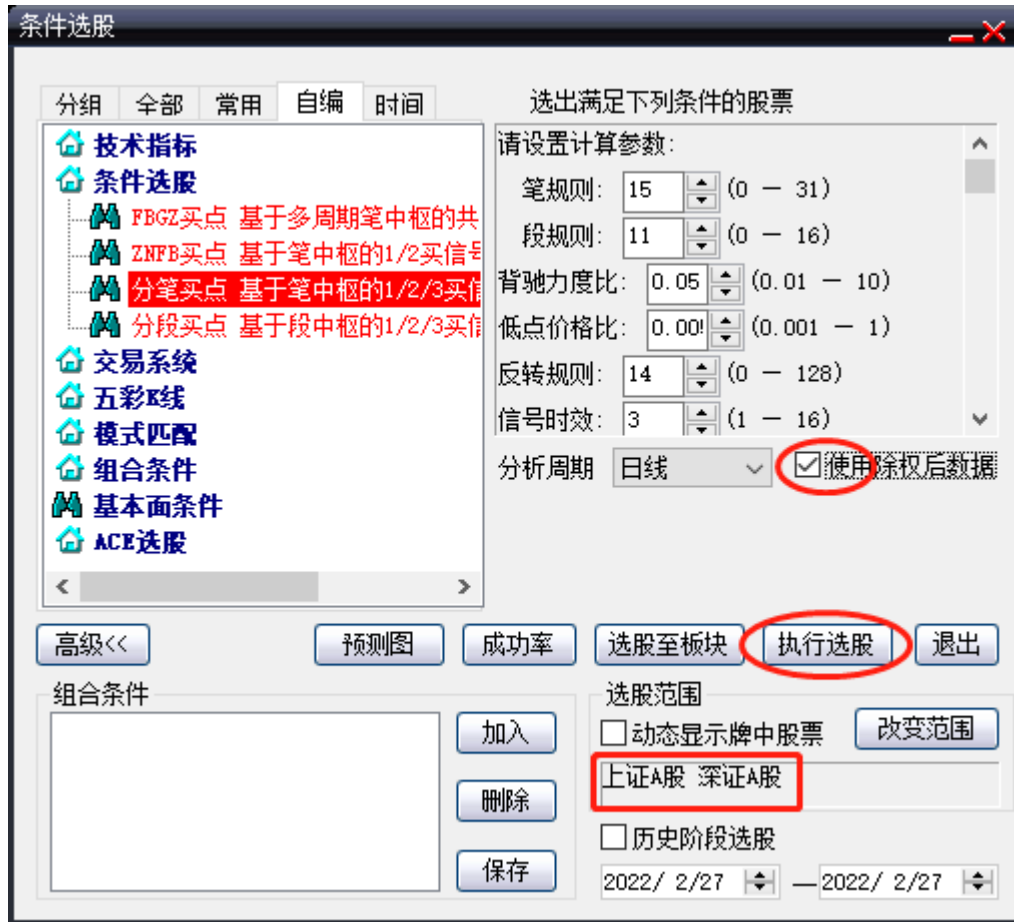
利用全盘扫描选股功能模块，用户可根据自身需求，自行选定多个股票，并快速筛选出符合条件的目标。金蝉 II 代高速引擎可以在 3 秒内完成对沪深全市场 4500 多只股票(每个票 500 根 K 线)的缠论量化分析。

3.1.8. 分笔买点选股

用户可对自定义的任意数量股票的历史 K 线进行自动分析，通过后台画笔、画段、建立笔中枢、计算笔力度，筛选出符合条件(基于笔中枢的 123 买)的相关股票。

以大智慧软件为例：用户可根据实际需求，选定任意数量以及周期的股票进行全盘扫描。

(请参考图 3-107)



(图 3-107)

金蝉 II 代高速引擎在后台对所有选定股票的 K 线数据进行自动分析，通过后台画笔、画段、建立笔中枢、计算笔力度，完成扫描，筛选出符合条件的相关股票。(请参考图 3-108)



序号	代码	名称	最新	涨跌	涨幅	换手率	量比	涨速	总额	总手	现手	最高
1	600166	福田汽车	2.83	+0.01	0.35%	0.85%	0.75	-0.35%	1.59亿	55.91万	559075	2.87
2	600250	南纺股份	5.61	+0.30	5.65%	5.16%	1.88	-	7719万	13.92万	139216	5.71
3	600309	万华化学	94.50	+0.89	0.95%	0.70%	1.03	-0.31%	9.54亿	10.03万	100309	96.18
4	600362	江西铜业	21.71	+0.21	0.98%	1.21%	1.49	-	5.52亿	25.16万	251632	22.25
5	600433	冠豪高新	4.13	+0.03	0.73%	0.59%	0.91	-0.24%	3590万	86542	86542	4.18
6	600529	山东药玻	31.12	+0.92	3.05%	2.31%	1.29	-0.29%	4.26亿	13.73万	137281	31.38
7	600739	辽宁成大	16.69	+0.29	1.77%	0.59%	1.19	-0.12%	1.51亿	90195	90195	16.86
8	600817	宇通重工	12.31	+0.29	2.41%	0.58%	1.24	-	1304万	10630	10630	12.39
9	600883	博闻科技	9.17	+0.10	1.10%	1.50%	0.52	-0.11%	3254万	35450	35450	9.29
10	601866	中远海发	3.18	+0.02								
11	000677	恒天海龙	3.77	+0.07								
12	000718	苏宁环球	4.11	+0.06								
13	001215	千味央厨	48.06	+0.67								
14	001219	青岛食品	26.03	+0.69								
15	001317	三羊马	59.77	+5.43								
16	002245	蔚蓝锂芯	22.13	+0.60								
17	002304	洋河股份	163.30	+2.10								
18	002424	贵州百灵	6.48	+0.18								
19	002502	鼎龙文化	3.66	+0.07								
20	002827	高争民爆	11.13	+0.10								
21	003001	中岩大地	22.70	+0.40								
22	300012	华测检测	19.68	+0.28								
23	300391	康跃科技	13.80	+0.06								
24	300612	宣亚国际	17.97	+0.22								
25	300910	瑞丰新材	62.91	+1.94								

条件选股

选股完成!选中数量:25, 选中比例0.56%

请设置计算参数:

笔规则: 15 (0 - 31)

段规则: 11 (0 - 16)

背驰力度比: 0.05 (0.01 - 10)

低点价格比: 0.001 (0.001 - 1)

反转规则: 14 (0 - 128)

信号时效: 3 (1 - 16)

分析周期: 日线 使用除权后数据

分笔买点 筛选日线

3根K内的123买信号

高级>> 预测图 成功率 选股至板块 执行选股 退出

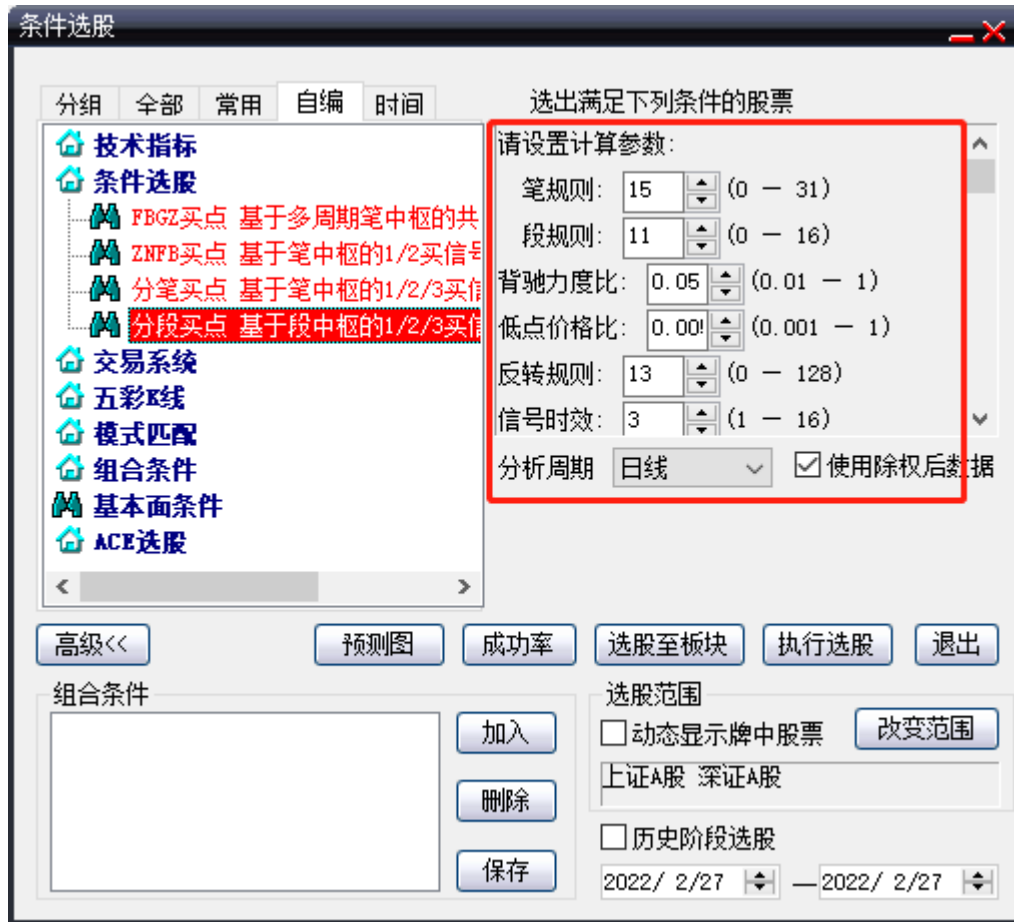
(图 3-108)

3.1.9. 分段买点选股

用户可对自定义的多只股票的历史 K 线进行自动分析, 通过后台画笔、画段、建立笔中
枢/段中枢、计算笔力度/段力度, 筛选出符合条件(基于段中枢的 123 买)的相关股票。

以大智慧软件为例: 用户可根据实际需求, 选定任意数量以及周期的股票进行全盘扫描。

(请参考图 3-109)



(图 3-109)

金蝉 II 代高速引擎在后台对所有选定股票的 K 线数据进行自动分析，通过后台画笔、画段、建立笔中枢/段中枢、计算笔力度/段力度，完成扫描，筛选出符合条件的相关股票。

(请参考图 3-110)



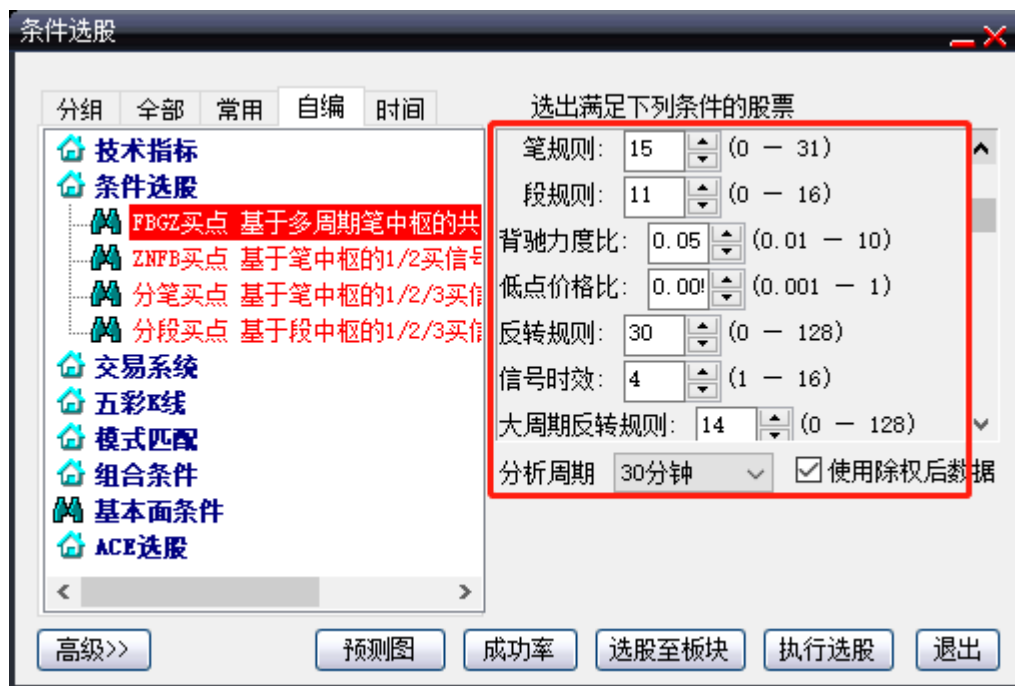
(图 3-110)

3.1.10. 分笔共振买点选股

用户可对自定义的多只股票的历史 K 线进行多周期自动分析, 通过后台多周期画笔、画段、建立笔中枢、计算笔力度, 筛选出符合条件(基于笔中枢的 123 买多周期共振)的相关股票。

以大智慧软件为例: 用户可根据实际需求, 选定任意数量以及周期的股票进行全盘扫描。

(请参考图 3-111)



(上图 3-111)

金蝉 II 代高速引擎在后台对所有选定股票的 K 线数据进行多周期自动分析, 通过后台多周期画笔、画段、建立笔中枢、计算笔力度, 完成扫描, 筛选出符合条件的相关股票。(请参考图 3-112)



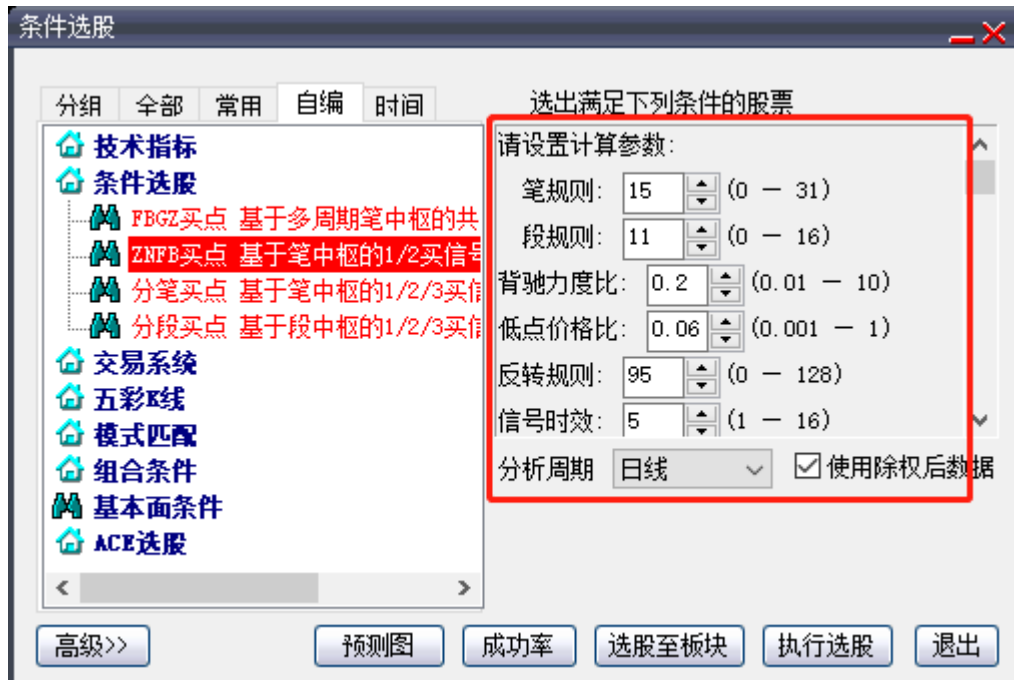
当前2月27日结果为空
示例是回测2月14日结果

(上图 3-112)

3.1.11. 智能分笔买点选股

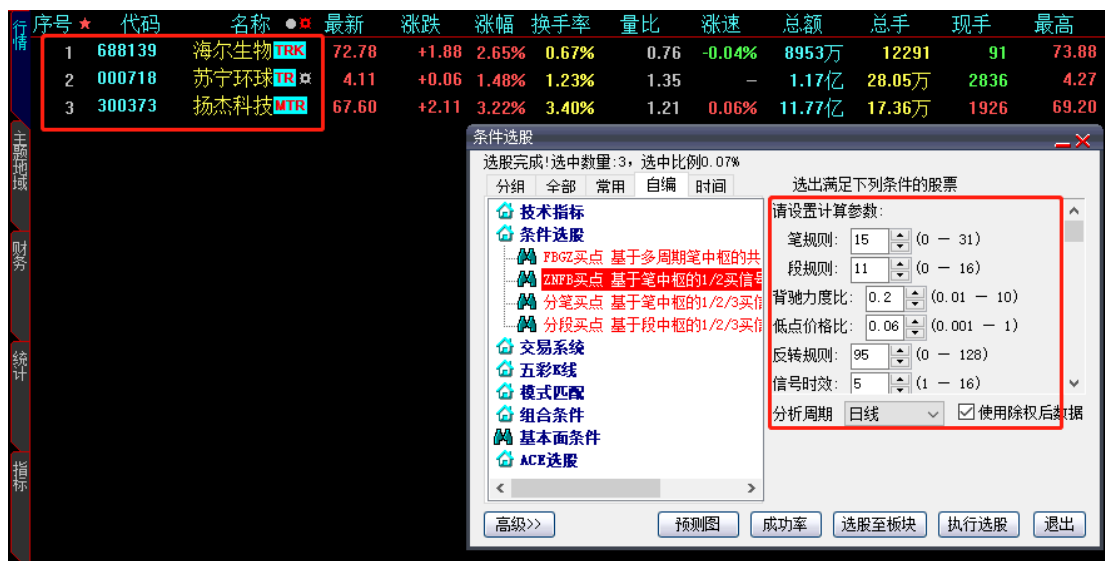
在“分笔买点选股”基础上，依据 2018.1.1~2021.12.31 时间段内日 K 线，逐 K 回测最近 1 根 K 线处 1 买信号的稳定成功率(大概 61%)，最优配置好 1 买信号的选股参数，筛选出符合条件(基于笔中枢的 1 买)的相关股票。

以大智慧软件为例：用户可根据实际需求，选定任意数量以及周期的股票进行全盘扫描。(请参考图 3-1-11-01)



(上图 3-1-11-01)

金蝉 II 代高速引擎在后台对所有选定股票的 K 线数据进行自动分析，通过后台画笔、画段、建立笔中枢、计算笔力度，完成扫描，筛选出符合条件的相关股票。（请参考图 3-1-11-02）



(上图 3-1-11-02)

3.2. 通达信版本操作指南



3.2.1. 个股分析

3.2.1.1. 分笔功能(FB)

启动通达信软件，打开任意 K 线图，键盘输入“FB”（请参考图 3-201）



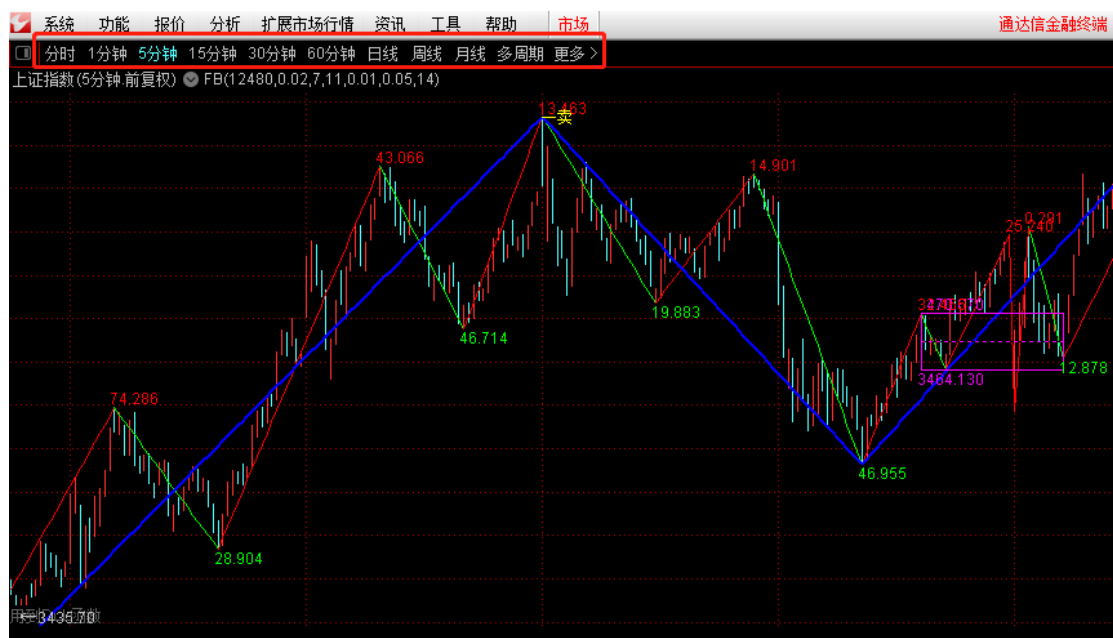
(图 3-201)

键入回车，可见如下分笔图形界面。（请参考图 3-202）



(图 3-202)

分笔功能会自动绘制 **向上笔**(红色线条)、**向下笔**(绿色线条)、**向上/下段**(蓝色线条)、**笔中枢**(紫色线框)、**向上笔力度**(红色数字)、**向下笔力度**(绿色数字)，显示基于笔中枢的 123 买卖点提示(当下的 123 买点以红色文字显示、123 卖点以绿色文字显示，已过期的买卖信号显示为黄色文字)。用户可通过点击左上角周期菜单来查看不同周期的分笔计算结果。(请参考图 3-203)



(图 3-203)

3.2.1.2. 分段功能(FD)

打开任意 K 线图，键盘输入“FD” (请参考图 3-204)



(图 3-204)

键入回车，可见如下分段图形界面。(请参考图 3-205)



(图 3-205)

分段功能会自动绘制 向上笔(红色线条)、向下笔(绿色线条)、向上/下段(蓝色线条)、向上/下 1F 走势类型(黄色线条)、段中枢(紫色线框)、向上段力度(红色数字)、向下段力度(绿色数字), 显示基于段中枢的 123 买卖点提示(当下的 123 买点以红色文字显示、123 卖点以绿色文字显示, 已过期的买卖信号显示为黄色文字)。用户可通过点击左上角周期菜单来查看不同周期的分段计算结果。(请参考图 3-206)



(图 3-206)

3.2.1.3. 走势类型(ZSLX)

打开任意 K 线图，键盘输入“ZSLX”（请参考图 3-207）



(图 3-207)

键入回车，可见如下走势类型图形界面。（请参考图 3-208）



(图 3-208)

走势类型功能会自动绘制**向上笔(红色线条)**、**向下笔(绿色线条)**、**向上/下段(蓝色线条)**、**向上/下走势类型(黄色线条)**、**走势中枢(紫色线框)**、**向上走势力度(红色数字)**、**向下走势力度(绿色数字)**。用户可通过点击左上角周期菜单来查看不同周期的走势类型计算结果。(请参考图 3-209)



(图 3-209)

3.2.1.4. 分笔共振(FBGZ)

打开任意 K 线图，键盘输入 “FBGZ” （请参考图 3-210）



(图 3-210)

键入回车，可见如下分笔共振图形界面。（请参考图 3-211）



(图 3-211)

分笔共振功能会自动画出**向上笔**(红色线条)、**向下笔**(绿色线条)、**向上/下段**(蓝色线条)、**笔中枢**(紫色线框)、**向上笔力度**(红色数字)、**向下笔力度**(绿色数字), 显示基于笔中枢的 123 买卖提示 (当下多周期共振的 123 买以红色显示、123 卖以绿色显示, 而已过期的买卖信号显示为黄色)

注意:

分笔共振功能会自动对当前 K 线进行多周期共振对比并输出结果。用户可通过周期菜单选择 K 线周期, 当选择 5 分钟周期时, 软件会自动对 5、15、30、60、240 分钟周期的 K 线进行迭代共振分析。用户需要注意 FBGZ 功能不会计算比选定周期更小的周期 K 线 (如用户选择 30 分钟周期, 软件将只进行 30、60、240 分钟 3 个周期的计算, 而不计算 1、5、15 分钟周期), 我们建议用户在使用该功能时选择 5 分钟周期。

3.2.2. 全盘扫描选股



3.2.2.1. K 线数据准备

股票 K 线数据属于实时更新数据，同时由于各类软件的数据下载机制各有不同，我们建议用户每次在使用全盘扫描功能模块时尽量做到提前下载 K 线数据以保证分析结果的准确性。

选股在下载的本本地数据中进行，需确保数据完整，否则可能导致结果不准确。

选股周期用日线及以上周期时，需准备好日线数据；

选股周期用日线以下周期时，需准备好 5 分钟线数据。

打开“选项”菜单，选择“盘后数据下载”（请参考图 3-212）

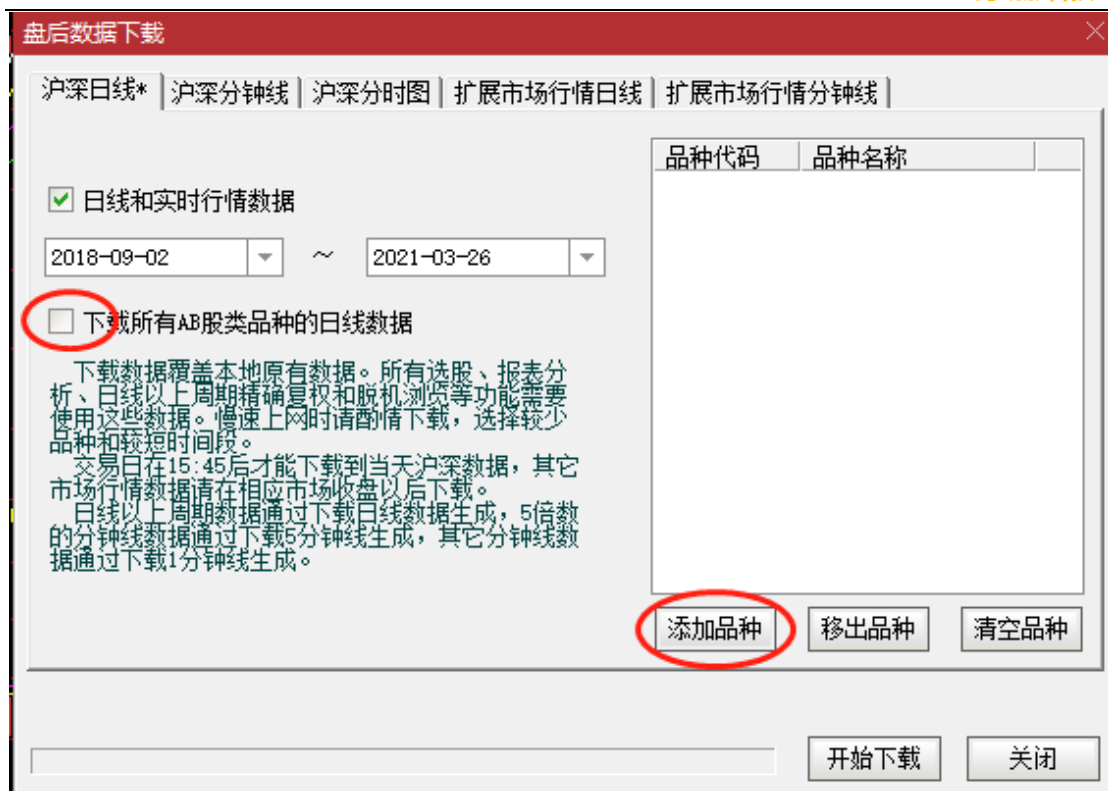
证券交易未登录 沪深A股						功能	版面	公式	选项	游客	12:24:00 周日	<	-	+	X
换手%	今开	最高	最低	昨收	市盈(动)	连接行情主站	分行业	地区	振幅% ?						
0.37	15.99	16.08	15.87	15.91	7.9	连接扩展市场行情	行	深圳	1.32						
0.92	19.95	20.03	19.45	19.84	10.2	连接资讯主站	国地产	深圳	2.92						
7.54	20.77	21.95	20.77	20.64	75.5	断开行情主站	件服务	深圳	5.72						
0.57	2.18	2.21	2.17	2.16	8.9	断开扩展市场行情	境保护	深圳	1.85						
0.51	4.39	4.44	4.35	4.37	7.8	断开资讯主站	域地产	深圳	2.06						
0.91	6.62	6.62	6.54	6.59	-	通讯设置	店餐饮	深圳	1.21						
2.61	2.88	2.91	2.78	2.85	-	主站测速	33	输设备	北京	4.56					
2.72	14.05	14.29	13.93	13.92	30.3	自动升级	气设备	深圳	2.59						
1.22	3.74	3.76	3.68	3.69	104.8	盘后数据下载	筑工程	深圳	2.17						
0.67	10.90	11.09	10.90	10.90	6.3	专业财务数据	域地产	深圳	1.74						
1.03	8.52	8.59	8.31	8.54	12.7	日线自动写盘	璃	深圳	3.28						
2.33	8.95	9.06	8.76	8.73	-	数据导出	34	国地产	深圳	3.44					
0.39	5.70	5.80	5.70	5.68	-	数据维护工具	用电器	深圳	1.76						
15.72	3.90	4.30	3.82	3.92	852.1	监控剪贴板	教休闲	深圳	12.24						
3.98	7.70	7.70	7.48	7.75	21.9	屏幕截图	35	他商业	深圳	2.84					
3.71	10.17	10.38	9.81	10.21	257.5	自动换页	-	器件	深圳	5.58					
0.50	13.69	13.90	13.68	13.60	31.0	品种组合计算	设备	深圳	1.62						
0.55	12.89	13.14	12.73	12.71	-	图形标识设置	泥	深圳	3.23						
0.75	14.14	14.32	14.12	14.13	65.6	自定义关联品种	车服务	深圳	1.42						
1.01	11.15	11.25	10.97	11.06	10.3	自定义板块设置	系统设置	Ctrl+D	他商业	深圳	2.53				
0.48	7.13	7.26	7.04	7.09	10.1	交易设置	力发电	深圳	3.10						
0.47	33.30	33.69	33.30	33.20	9.9	帮助说明书	药商业	深圳	1.17						
0.34	7.50	7.71	7.48	7.50	35.3	新版本说明...	域地产	深圳	3.07						
0.43	6.12	6.29	6.12	6.09	13.1	快捷键和使用FAQ	车配件	吉林	2.79						
0.94	4.09	4.16	3.99	4.07	11.5	通达信网站	国地产	深圳	4.18						
1.17	22.01	23.10	22.01	21.93	1903.7	港股披露易	器件	深圳	4.97						
2.46	16.70	16.89	16.45	16.42	179.8	交易所休市日	合类	深圳	2.68						
0.61	5.85	5.92	5.80	5.80	20.6	系统状态	境保护	江苏	2.07						
0.44	3.95	3.98	3.91	3.91	27.3	服务协议...	国地产	深圳	1.79						
0.58	6.84	6.99	6.84	6.83	-	隐私政策...	力发电	深圳	2.20						
						关于本系统									

(图 3-212)

在弹出的盘后数据下载界面中，选择沪深日线页面以便下载日线数据。勾选“日线 and 实时行情数据”选项可选择下载数据的时间范围。勾选“下载所有 AB 股类品种的日线数据”选项代表下载所有 AB 股的数据，如只想下载特定的品种，可以反选此项并添加您想下载的品种代码即可（请参考图 3-213, 3-214, 3-215, 3-216）



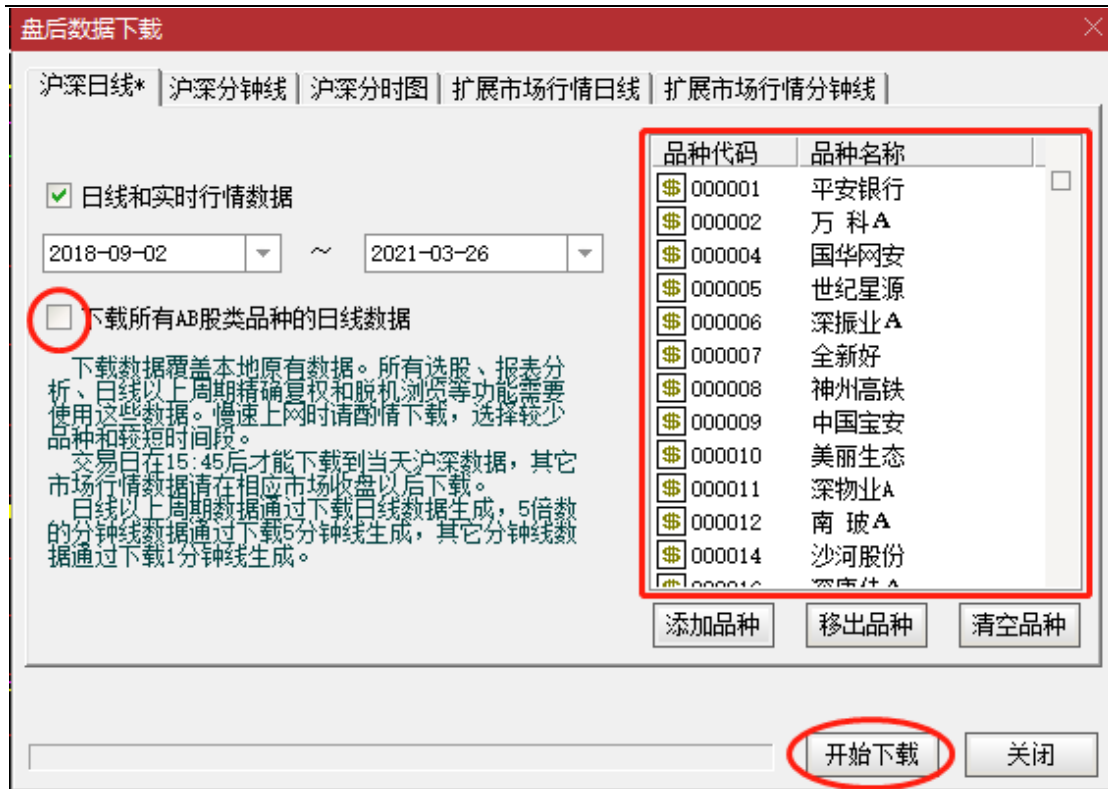
(图 3-213)



(图 3-214)

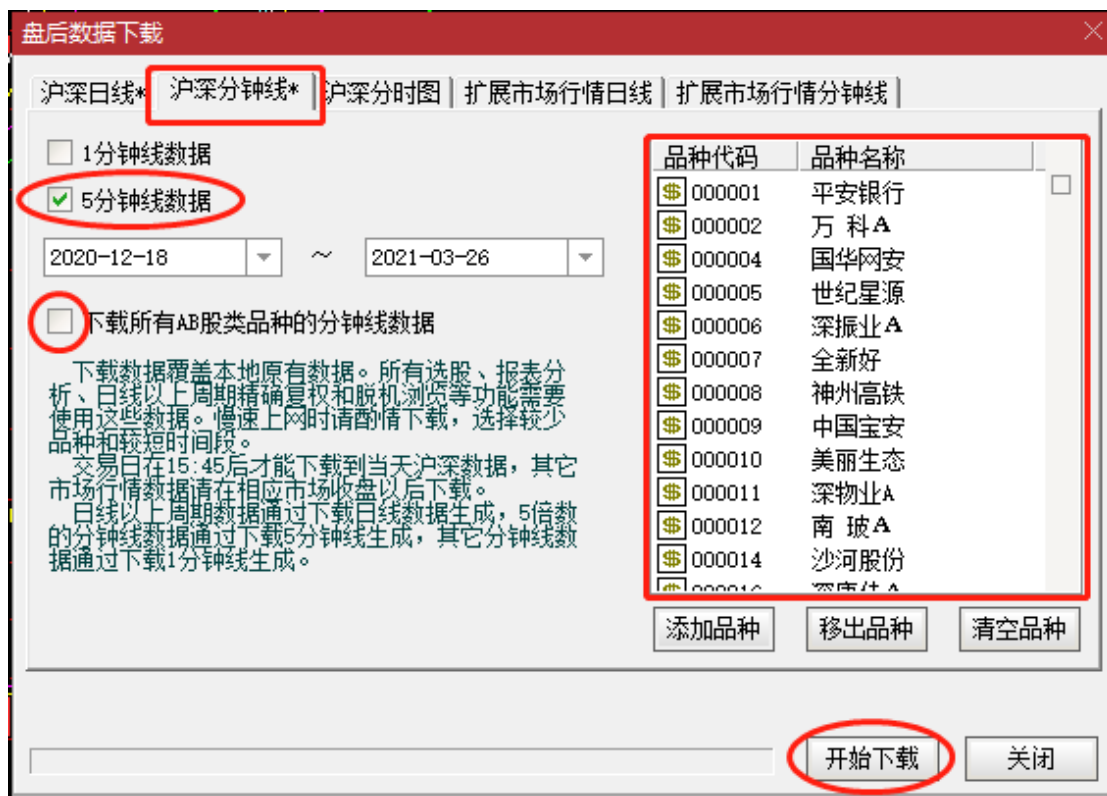


(图 3-215)



(图 3-216)

如需要进行更详细的数据分析，可以点击沪深分钟线页面，根据需要勾选“5分钟线数据”，选择完成后点击“开始下载”按钮下载数据。（请参考图 3-217）



(图 3-217)

3.2.2.2. 分笔买点选股

用户可对自定义的任意数量股票的历史 K 线进行自动分析，通过后台画笔、画段、建立笔中枢、计算笔力度，筛选出符合条件(基于笔中枢的 123 买)的相关股票。

在通达信主窗口，选择“公式”->“条件选股”，或快捷键 Ctrl+T 打开“条件选股”界面。(请参考图 3-218)



证券交易未登录 临时条件股		功能	版面	公式	选项	游客	12:20:41
换手%	今开	最高	最低	昨收	市	公式管理器	Ctrl+F
0.85	2.83	2.87	2.82	2.82		自定义数据管理器	
5.16	5.31	5.71	5.31	5.31		扩展数据管理器	
0.70	94.17	96.18	94.11	93.61		程序交易评测系统	Ctrl+S
1.21	21.73	22.25	21.61	21.50		探索最佳专家系统	
0.59	4.13	4.18	4.12	4.10		条件选股	Ctrl+T
2.31	30.26	31.38	30.20	30.20		定制选股	
0.59	16.65	16.86	16.50	16.40		模式选股	
0.58	12.05	12.39	12.05	12.02		插件选股	
1.50	9.14	9.29	9.03	9.07		综合选股	
0.45	3.16	3.21	3.15	3.16		自动选股设置...	
2.61	3.70	3.84	3.70	3.70		性价比换股器	
1.23	4.13	4.27	4.09	4.05	12.02	新三板公司选股	
1.74	47.50	48.53	47.50	47.39	55.17		

(图 3-218)

进入“条件选股”界面 (请参考图 3-219)

条件选股 - X

条件选股公式 - 连涨数天 用法注释 查看公式

计算参数

连涨 天

选股周期:

选股范围: 改变范围

选股条件列表

全部条件相与 全部条件相或

选股在下载的本本地数据中进行, 请确保数据完整

使用涨跌不定周期

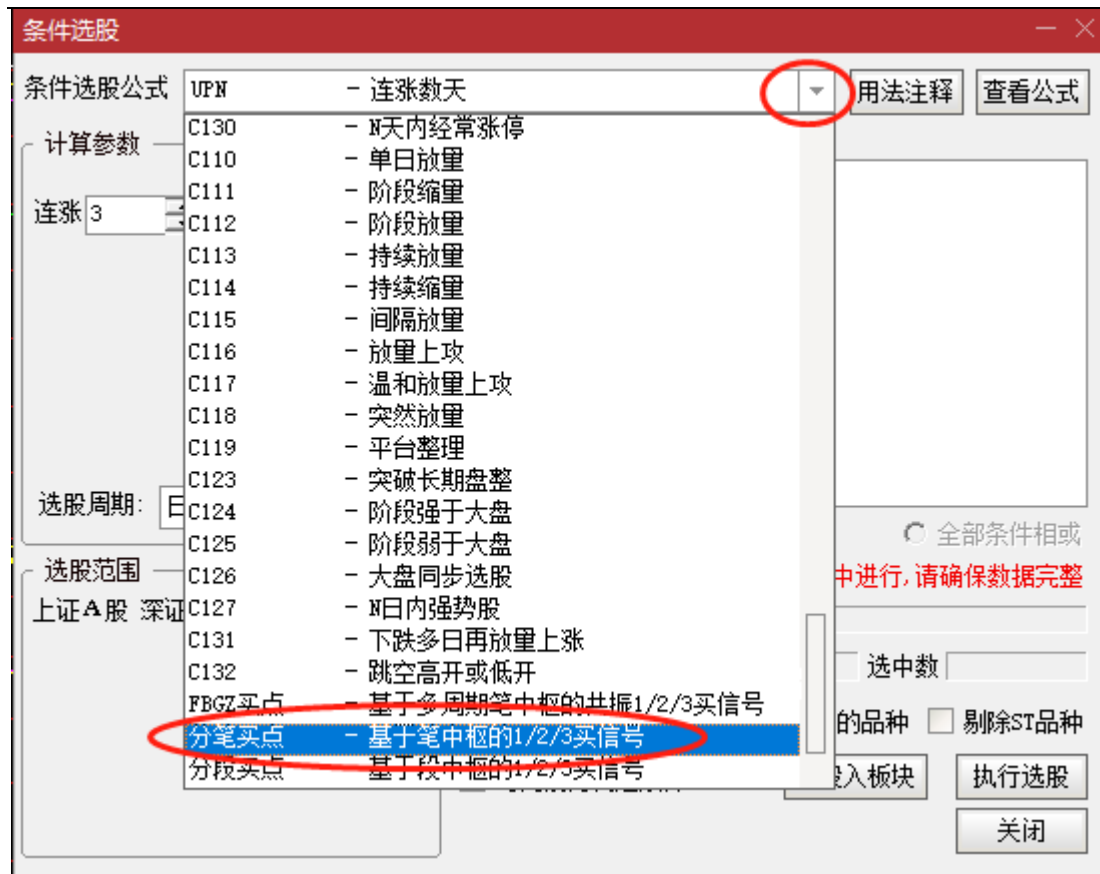
品种数 选中数

前复权数据 剔除当前未交易的品种 剔除ST品种

时间段内满足条件

(图 3-219)

点击“条件选股公式”下拉框, 选择“分笔买点”选项。(请参考图 3-220)



(图 3-220)

选中“分笔买点”条件选股公式。(请参考图 3-221)



(图 3-221)

在该功能界面中，用户可根据自身需求同时选择多个股票（最多可支持全盘筛选）。

该选股公式包含以下参数：

笔规则 默认值 15

段规则 默认值 11

低点价格比 默认值 0.01

背驰力度比 默认值 0.05

反转规则 默认值 14

选一买 默认值 1

选二买 默认值 1



选三买 默认值 1

信号时效 (老版本叫 买点 K 线数) 默认值 3

除了“选一买”、“选二买”、“选三买”、“信号时效”，其它参数在用户未深入了解的情况下不建议进行修改。(具体参数教程请参看金蝉缠论量化软件高阶指南。)

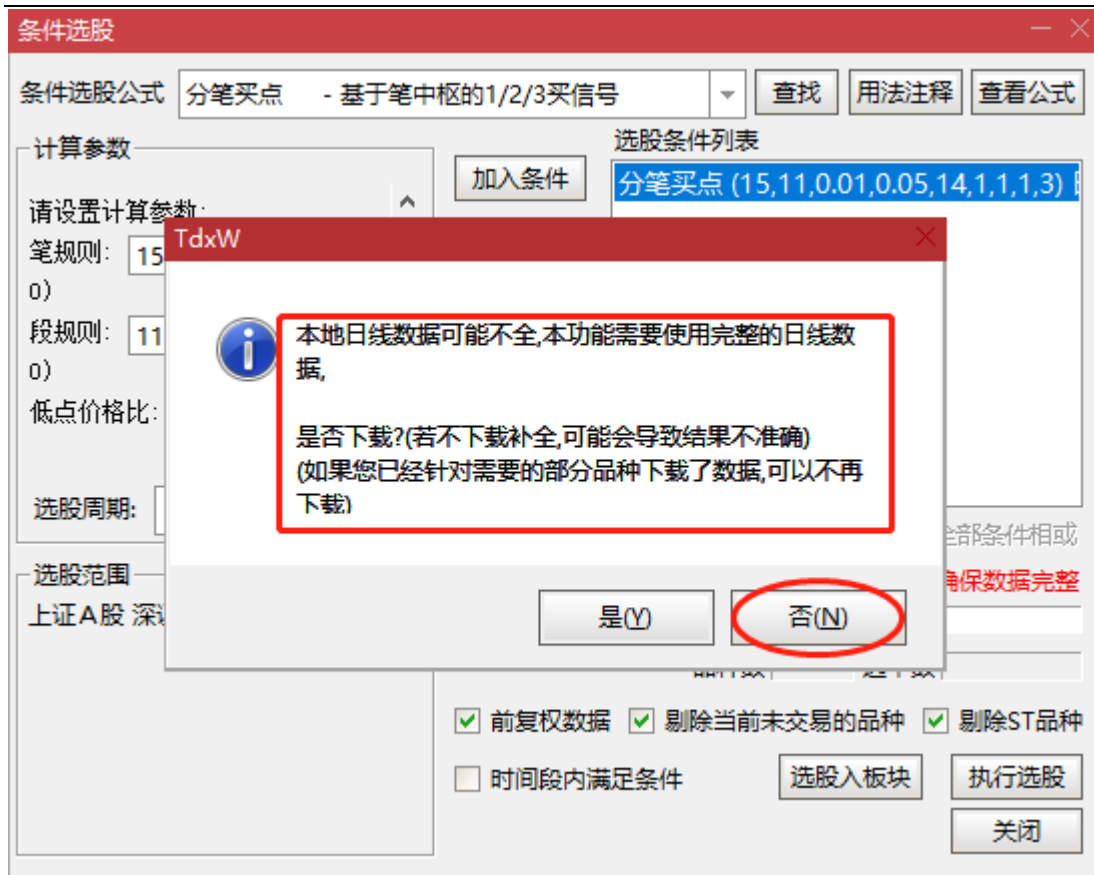
“信号时效”参数值可在 1-16 范围内进行调整。表示：“买点信号所在的 K 线时效位置范围”，数值越小，买点信号时效性越高，但筛选出的股票数量越少。以 30 分钟 K 线选股周期为例，当取值为 1 时，筛选结果只包含最近 30 分钟(1 * 30 分)出现的买点信号。当取值为 16 时，筛选结果包含最近 480 分钟(16 * 30 分)出现的买点信号。考虑到金融交易的实时性。我们将该参数默认为 3。用户可根据自身需求进行调整，但一般建议控制在 2-8 之间(比如日线筛选用 1~3；60 分钟线用 4；30 分钟线用 8。)

设置好选股周期、选股范围、选股参数，勾选“前复权数据”，点击“加入条件”，最后点击“执行选股”就可进行选股(请参考图 3-222)



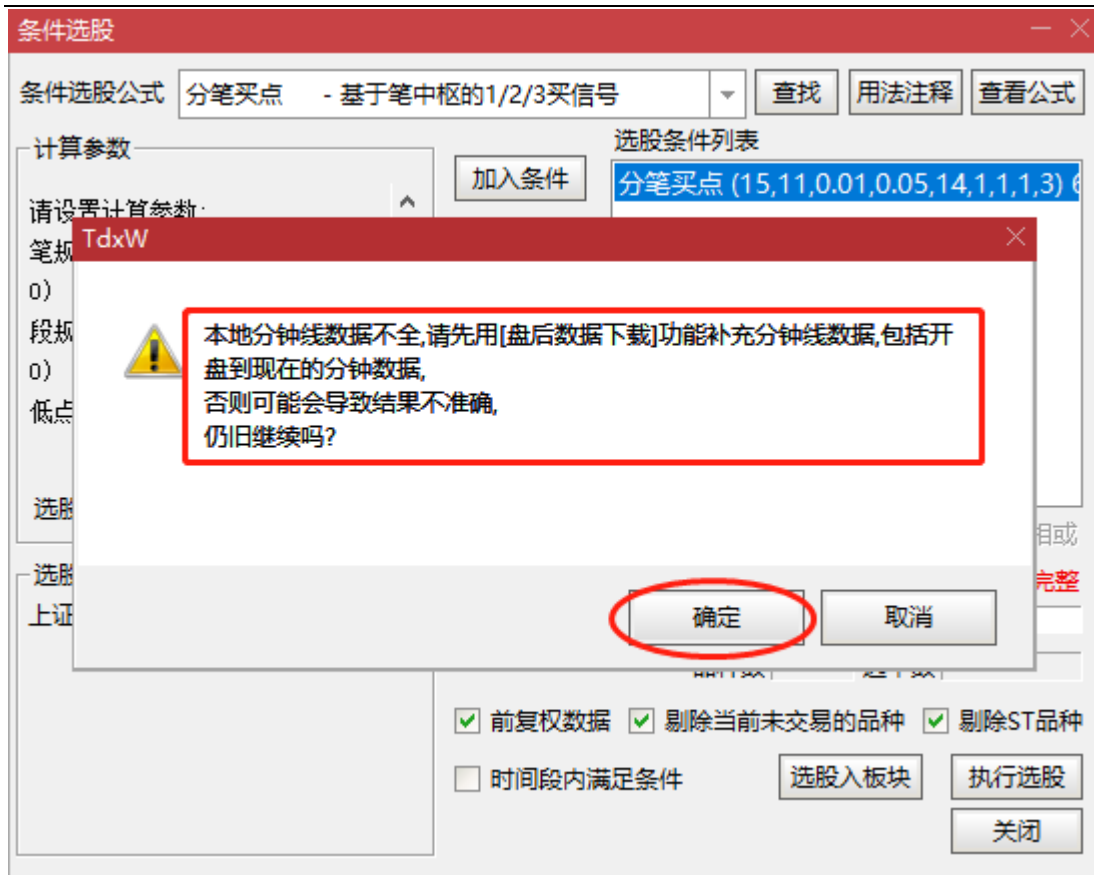
(图 3-222)

基于日线及以上周期的选股，点击“执行选股”时，如果弹出如下 日线数据下载提示框，请用户确保已下载好了需要的日线数据，这里选择**不下载**(即点击“否”按钮)（请参考图 3-223)



(图 3-223)

基于日线以下周期的选股，点击“执行选股”时，如果弹出如下本地分钟线数据不全的警告提示。请用户确保已下载好了需要的5分钟线数据，这里选择继续(即点击“确定”按钮)。(请参考图 3-224 3-225)



(图 3-224)



(图 3-225)

根据用户的电脑配置不同，整个分析过程会耗时 1-15 秒，请用户耐心等待。分析完成后，会显示结果界面。(请参考图 3-226)

代码	名称	涨幅%	现价	涨跌	买价	卖价	总量	现量	涨速%	换手%	今开	最高
1	600166 福田汽车	R 0.35	2.83	0.01	2.83	2.84	559075	4586	-0.34	0.85	2.83	2.87
2	600250 南纺股份	5.65	5.61	0.30	5.61	5.62	139216	2500	0.00	5.16	5.31	5.71
3	600309 万华化学	R 0.95	94.50	0.89	94.50	94.58	100309	2498	-0.31	0.70	94.17	96.18
4	600362 江西铜业	R 0.98	21.71	0.21	21.70	21.71	251632	2333	0.05	1.21	21.73	22.25
5	600433 冠豪高新	R 0.73	4.13	0.03	4.13	4.14	86542	939	0.00	0.59	4.13	4.18
6	600529 山东药玻	R 3.05	31.12	0.92	31.12	31.13	137281	1666	-0.15	2.31	30.26	31.38
7	600739 辽宁成大	R 1.77	16.69									
8	600817 宇通重工	2.41	12.31									
9	600883 博闻科技	1.10	9.17									
10	601866 中远海发	R 0.63	3.18									
11	000677 恒天海龙	1.89	3.77									
12	000718 苏宁环球	R 1.48	4.11									
13	001215 千味央厨	N 1.41	48.06									
14	001219 青岛食品	N 2.72	26.03									
15	001317 三羊马	N 9.99	59.77									
16	002245 蔚蓝锂芯	2.79	22.13									
17	002304 洋河股份	R 1.30	163.30									
18	002424 贵州百灵	R 2.86	6.48									
19	002502 鼎龙文化	1.95	3.66									
20	002827 高争民爆	0.91	11.13									
21	003001 中岩大地	1.70	22.70									
22	300012 华测检测	R 1.44	19.68									
23	300391 康跃科技	0.44	13.80									
24	300612 宣亚国际	1.24	17.97									
25	300910 瑞丰新材	Z 3.18	62.91									

条件选股

条件选股公式: 分段买点 - 基于笔中枢的1/2/3买信号

计算参数: 请设置计算参数: 笔规则: 15 (0.00-31.00) 段规则: 11 (0.00-16.00) 低点价格比: 0.01 (0.01-)

选股周期: 日线

选股范围: 上证A股 深证A股

选股条件列表: 分段买点 (15,11,0.01,0.05,14,1,1,1,3)

品种数 4658 选中数 125/0.5%

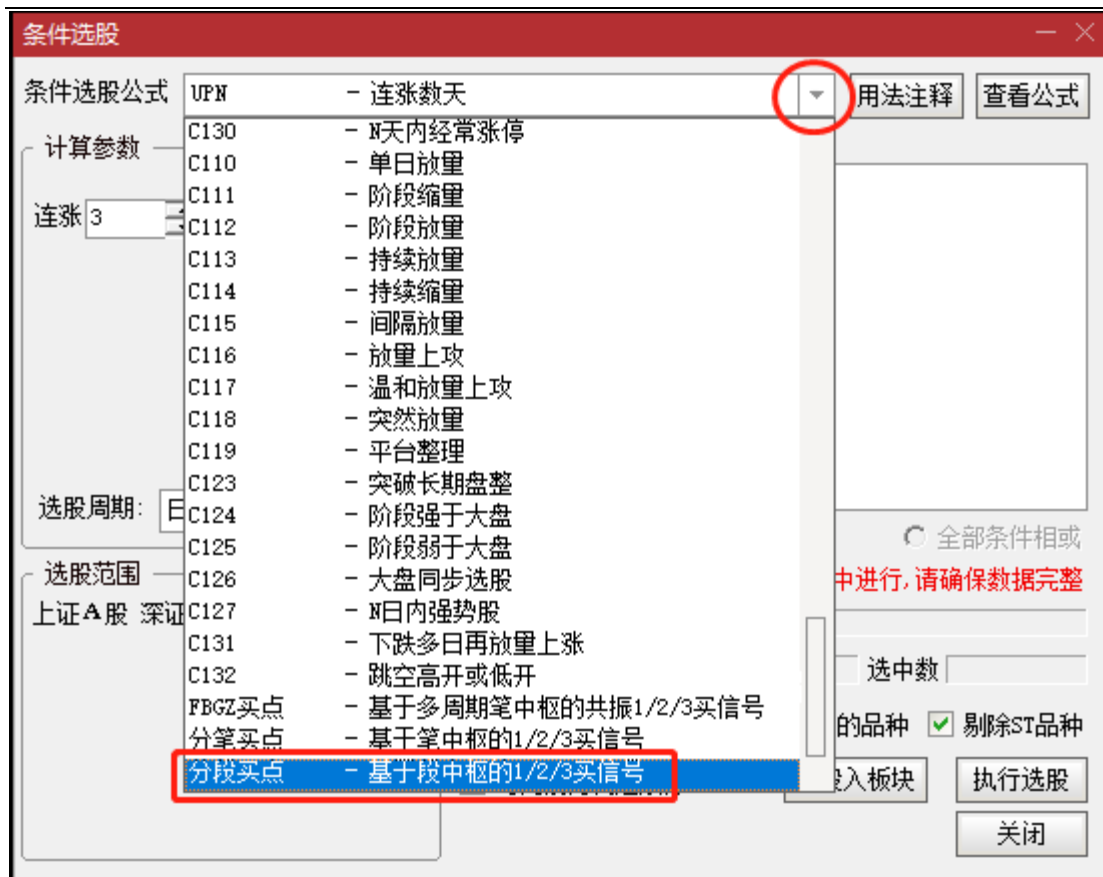
前复权数据 删除当前未交易的品种 删除ST品种

选股入板块 执行选股

(图 3-226)

3.2.2.3. 分段买点选股

“公式” -> “条件选股”，或快捷键 Ctrl+T 打开“条件选股”界面，点“条件选股公式”下拉框，选中“分段买点”条件选股公式。(请参考图 3-227, 3-228)



(图 3-227)



(图 3-228)

在该功能界面中，用户可根据自身需求同时选择多个股票（最多可支持全盘筛选）

该选股公式包含以下参数：

笔规则 默认值 15

段规则 默认值 11

低点价格比 默认值 0.01

背驰力度比 默认值 0.05

反转规则 默认值 13

信号时效（老版本叫 买点 K 线数） 默认值 3

除了“信号时效”，其它参数在用户未深入了解的情况下不建议进行修改。

“信号时效”参数值可在 1-16 范围内进行调整。表示：“买点信号所在的 K 线时效位置范围”，数值越小，买点信号时效性越高，但筛选出的股票数量越少。以 30 分钟 K 线选股周期为例，当取值为 1 时，筛选结果只包含最近 30 分钟(1 * 30 分)出现的买点信号。当取值为 16 时，筛选结果包含最近 480 分钟(16 * 30 分)出现的买点信号。考虑到金融交易的实时性。我们将该参数默认为 3.用户可根据自身需求进行调整，但一般建议控制在 2-8 之间(比如日线筛选用 1~3；60 分钟线用 4；30 分钟线用 8)。

设置好选股周期、选股范围、选股参数，勾选“前复权数据”，点击“加入条件”，最后点击“执行选股”就可进行选股。(请参考图 3-229, 3-230)



图 3-229



(图 3-230)

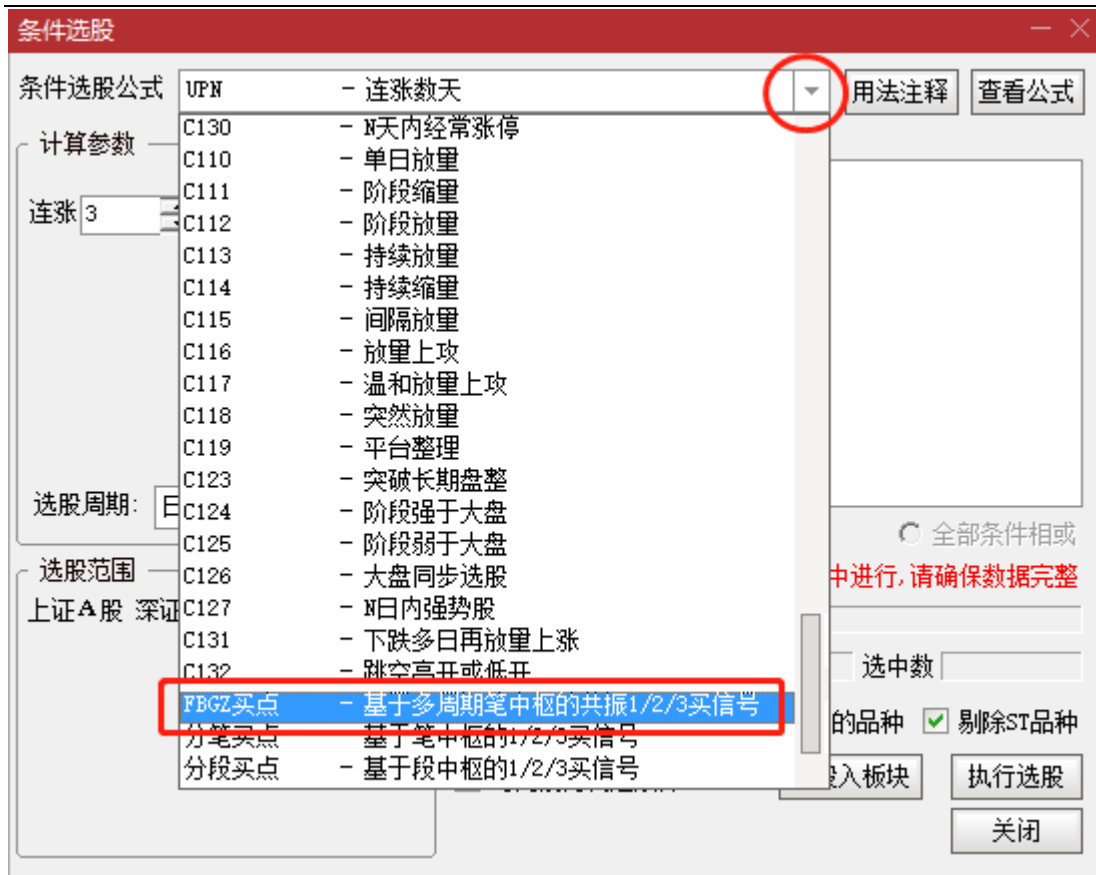
根据用户的电脑配置不同，整个分析过程会耗时 1-15 秒，请用户耐心等待。分析完成后，会显示结果界面。(请参考图 3-231)



(图 3-231)

3.2.2.4. 分笔共振 (FBGZ) 买点选股

“公式” -> “条件选股”，或快捷键 Ctrl+T 打开 “条件选股” 界面，点击 “条件选股公式” 下拉框，选中 “FBGZ 买点” 条件选股公式。(请参考图 3-232, 3-233)



(图 3-232)





(上图 3-233)

在该功能界面中，用户可根据自身需求同时选择多个股票（最多可支持全盘筛选）

该选股公式包含以下参数：

笔规则 默认值 15

段规则 默认值 11

低点价格比 默认值 0.01

背驰力度比 默认值 0.05

反转规则 默认值 30

过滤坏形态 默认值 1（1 表示大周期形态不好时丢弃小周期反方向信号）

大周期信号时效 默认值 3

共振周期 默认值 28（28 表示 30 分、60 分、日线中任 1 周期有同方向共振信号）

大周期反转规则 默认值 14

选二买 默认值 1

信号时效（老版本叫 买点 K 线数） 默认值 4

除了“选二买”、“信号时效”，其它参数在用户未深入了解的情况下不建议进行修改。

设置好选股周期(注意：这里必须选用日线以下周期，建议用 5/15/30 分钟周期)、选股范围、选股参数，勾选“前复权数据”，点击“加入条件”，最后点击“执行选股”就可进行选股。(请参考图 3-234, 3-235)

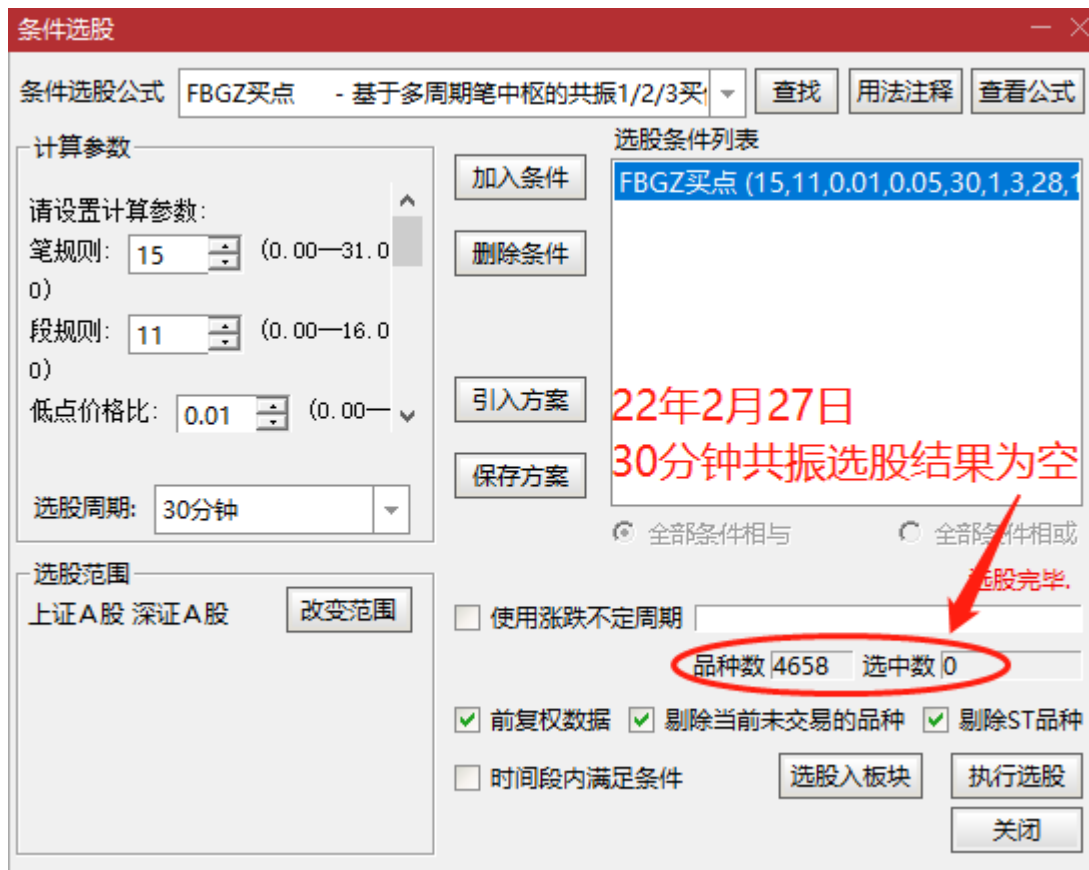


(图 3-234)



(图 3-235)

根据用户的电脑配置不同，整个分析过程会耗时 1-15 秒，请用户耐心等待。分析完成后，会显示结果界面。(请参考图 3-236)



(图 3-236)

3.3. 大智慧版本操作指南

3.3.1. 个股分析

3.3.1.1. 分笔(功能 FB)

启动大智慧软件，打开任意 K 线图，键盘输入“FB”（请参考图 3-301）



(图 3-301)

键入回车，可见如下分笔图形界面。(请参考图 3-302)



(图 3-302)

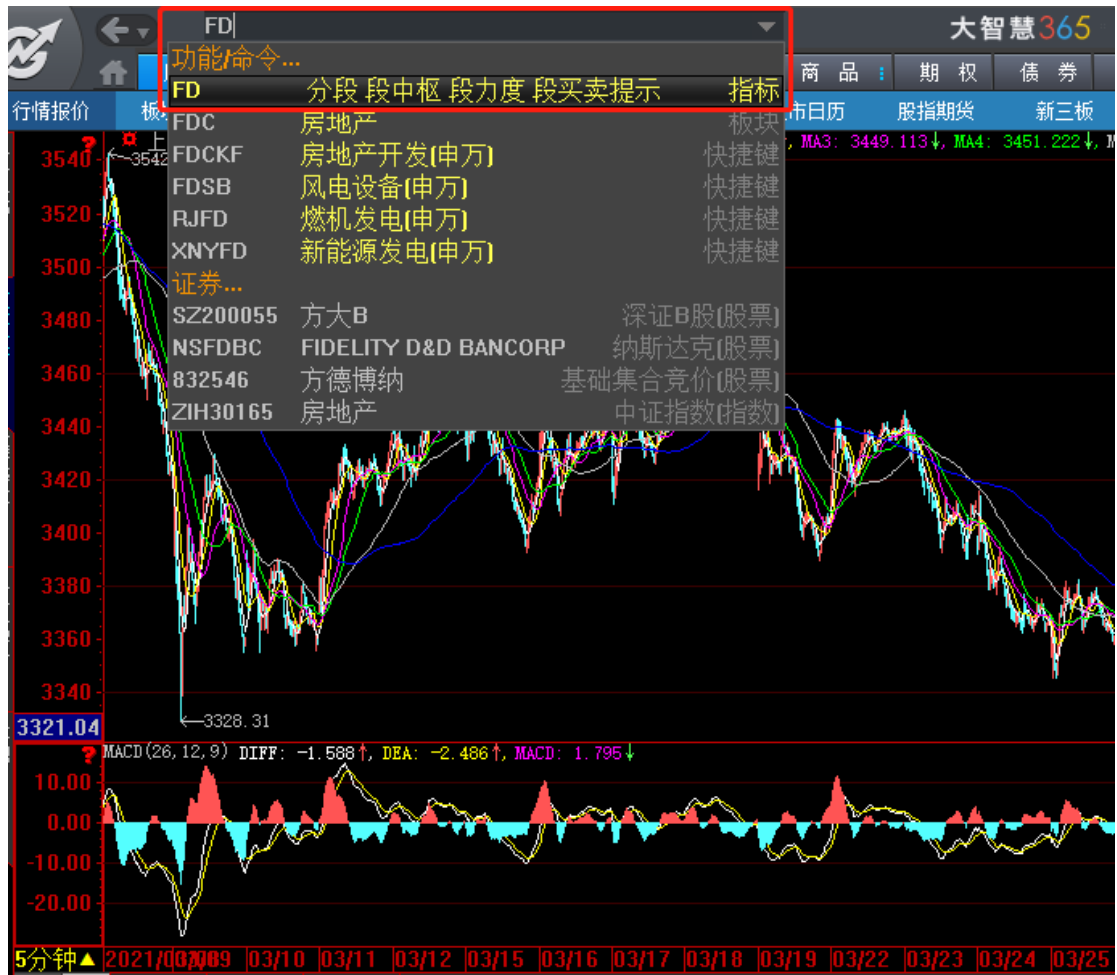
分笔功能会自动绘制 **向上笔**(红色线条)、**向下笔**(绿色线条)、**向上/下段**(蓝色线条)、**笔中枢**(紫色线框)、**向上笔力度**(红色数字)、**向下笔力度**(绿色数字), 显示基于笔中枢的 123 买卖点提示(当下的 123 买点以红色文字显示、123 卖点以绿色文字显示, 已过期的买卖信号显示为黄色文字)。用户可通过键盘输入数字 1、2、3、...、8 后键入回车来查看不同周期的分笔计算结果。(请参考图 3-303)



(图 3-303)

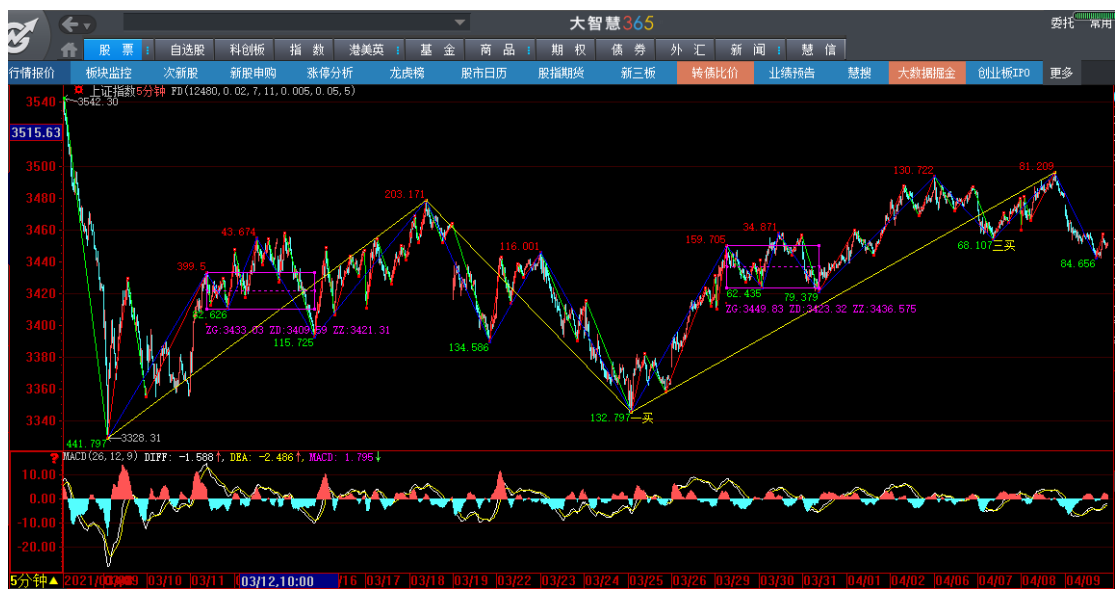
3.3.1.2. 分段功能(FD)

打开任意 K 线图, 键盘输入 “FD” (请参考图 3-304)



(图 3-304)

键入回车，可见如下分段图形界面。(请参考图 3-305)



(图 3-305)

分段功能会自动绘制 向上笔(红色线条)、向下笔(绿色线条)、向上/下段(蓝色线条)、向上/下 1F 走势类型(黄色线条)、段中枢(紫色线框)、向上段力度(红色数字)、向下段力度(绿色数字), 显示基于段中枢的 123 买卖点提示(当下的 123 买点以红色文字显示、123 卖点以绿色文字显示, 已过期的买卖信号显示为黄色文字)。用户可通过键盘输入数字 1、2、3、...、8 后键入回车来查看不同周期的分段计算结果。

3.3.1.3. 走势类型(ZSLX)

打开任意 K 线图, 键盘输入 “ZSLX” (请参考图 3-306)



(图 3-306)

键入回车, 可见如下走势类型图形界面。(请参考图 3-307)



(图 3-307)

走势类型功能会自动绘制 **向上笔**(红色线条)、**向下笔**(绿色线条)、**向上/下段**(蓝色线条)、**向上/下走势类型**(黄色线条)、**走势中枢**(紫色线框)、**向上走势力度**(红色数字)、**向下走势力度**(绿色数字)。用户可通过键盘输入数字 1、2、3、...、8 后键入回车来查看不同周期的走势类型计算结果。

3.3.1.4. 分笔共振(FBGZ)买点选股

打开任意 K 线图，键盘输入 “FBGZ”。 (请参考图 3-308)



(图 3-308)

键入回车，可见如下分笔共振图形界面。(请参考图 3-309)



(图 3-308)



分笔共振功能会自动画出**向上笔**(红色线条)、**向下笔**(绿色线条)、**向上/下段**(蓝色线条)、**笔中枢**(紫色线框)、**向上笔力度**(红色数字)、**向下笔力度**(绿色数字), 显示基于笔中枢的 123 买卖提示 (当下多周期共振的 123 买以红色显示、123 卖以绿色显示, 而已过期的买卖信号显示为黄色)

注意:

分笔共振功能会自动对当前 K 线进行多周期共振对比并输出结果。用户可通过周期菜单选择 K 线周期, 当选择 5 分钟周期时, 软件会自动对 5、15、30、60、240 分钟周期的 K 线进行迭代共振分析。用户需要注意 FBGZ 功能不会计算比选定周期更小的周期 K 线 (如用户选择 30 分钟周期, 软件将只进行 30、60、240 分钟 3 个周期的计算, 而不计算 1、5、15 分钟周期), 我们建议用户在使用该功能时选择 5 分钟周期。

3.3.2. 全盘扫描选股

3.3.2.1. K 线数据准备

股票 K 线数据属于实时更新数据, 同时由于各类软件的数据下载机制各有不同, 我们建议用户每次在使用全盘扫描功能模块时尽量做到提前下载 K 线数据以保证分析结果的准确性。

选股在下载的本本地数据中进行, 需确保数据完整, 否则可能导致结果不准确。

选股周期用日线及以上周期时, 需准备好日线数据;

选股周期用日线以下周期时, 需准备好 5 分钟线数据。

在大智慧软件中, 选择“常用”->“下载数据”, 或键盘输入“XZSJ”后回车打开“下载数据”界面。(请参考图 3-309 3-310)

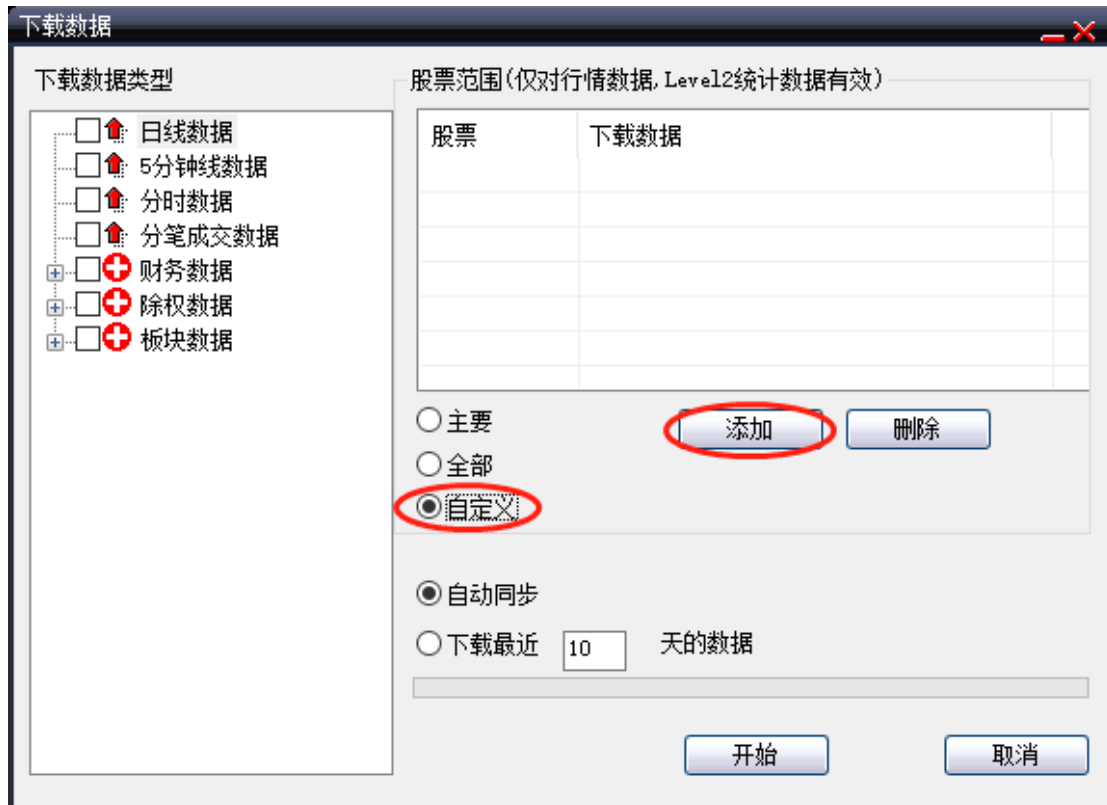


(图 3-309)



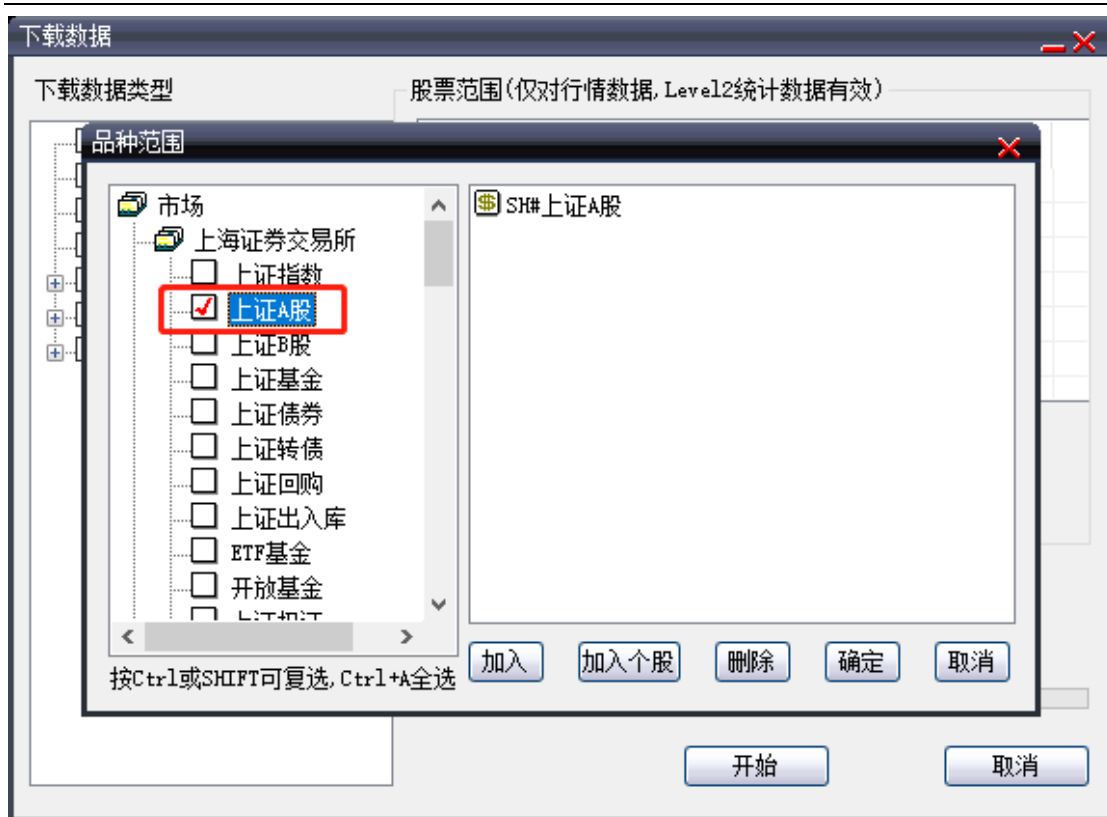
(图 3-310)

在下载数据界面中，点击“自定义” ->“添加”，打开“品种范围”选择界面。（请参考图 3-311）

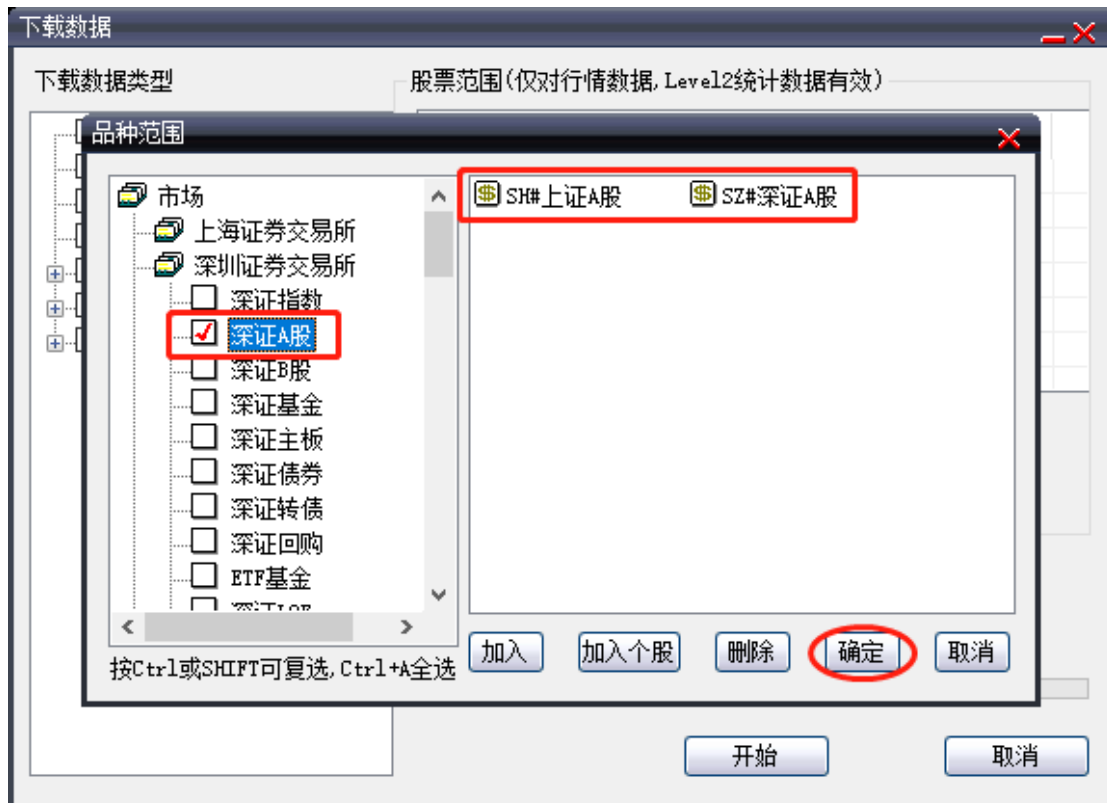


(图 3-311)

在“品种范围”选择界面中，用户可根据自身需求选择上证 A 股、深圳 A 股后，点击“确定”。（请参考图 3-312 3-313）

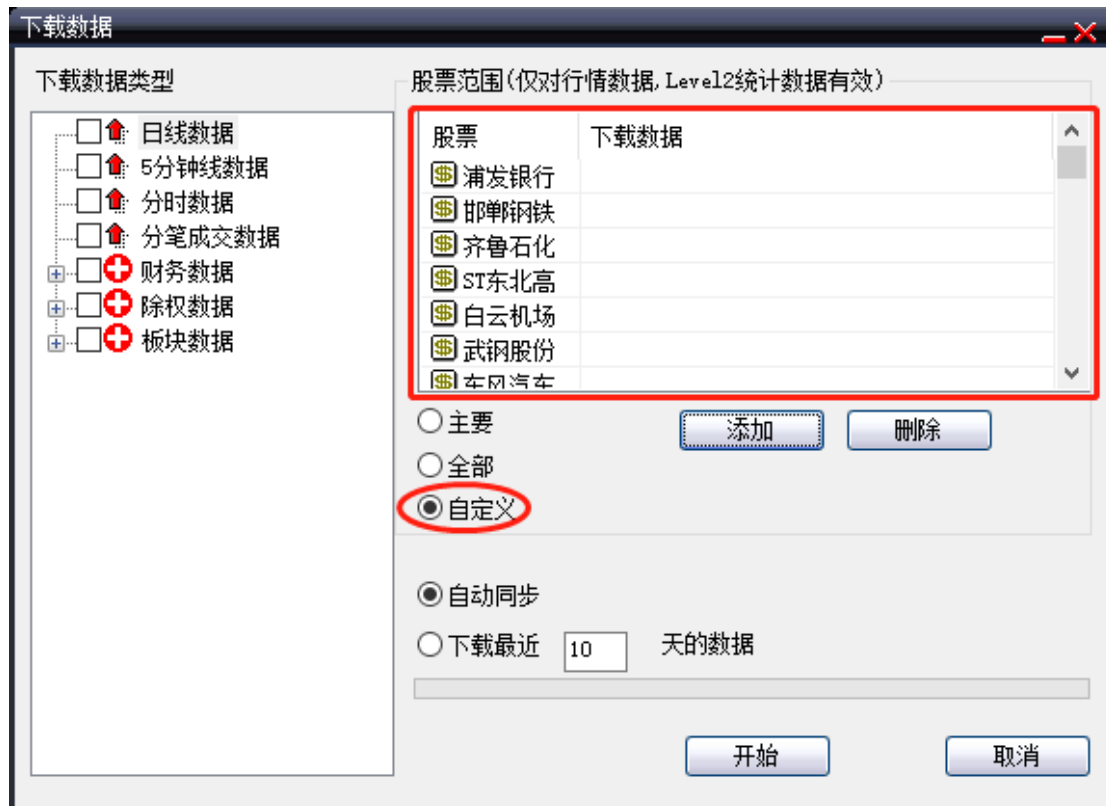


(图 3-312)

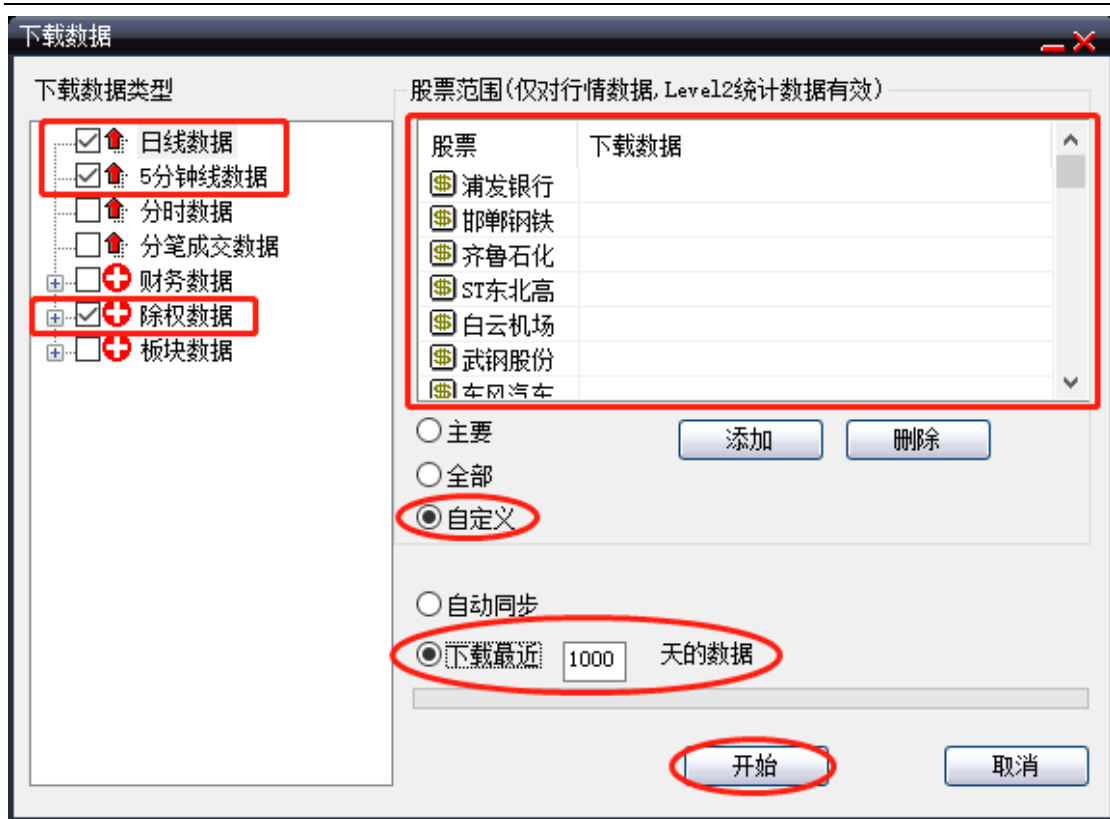


(图 3-313)

自定义股票范围选定后,勾选“日线数据”、“5分钟线数据”、“除权数据”选项,选择“下载最近 1000(需手动输入改为 1000)天的数据”,点击“开始”按钮开始下载数据。(请参考图 3-314 3-315)



(图 3-314)



(图 3-315)

3.3.2.2. 分笔买点选股

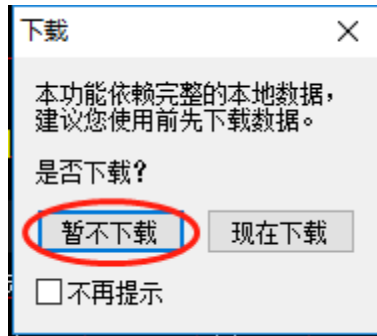
在大智慧软件中选择“常用” -> “条件选股”，或快捷键 F7 打开“条件选股”界面。

(请参考图 3-316)



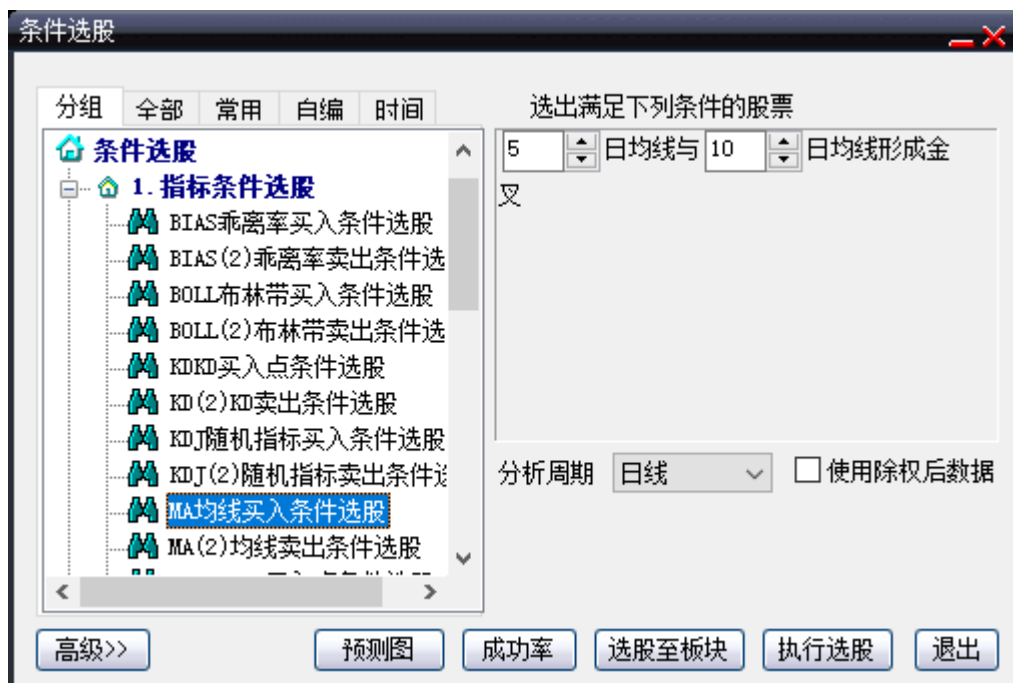
(图 3-316)

打开“条件选股”界面时，如果弹出如下 数据下载提示框，请用户确保已下载好了需要的日线、5 分钟线数据，这里选择不下载(即点击“暂不下载”按钮)。(请参考图 3-317)



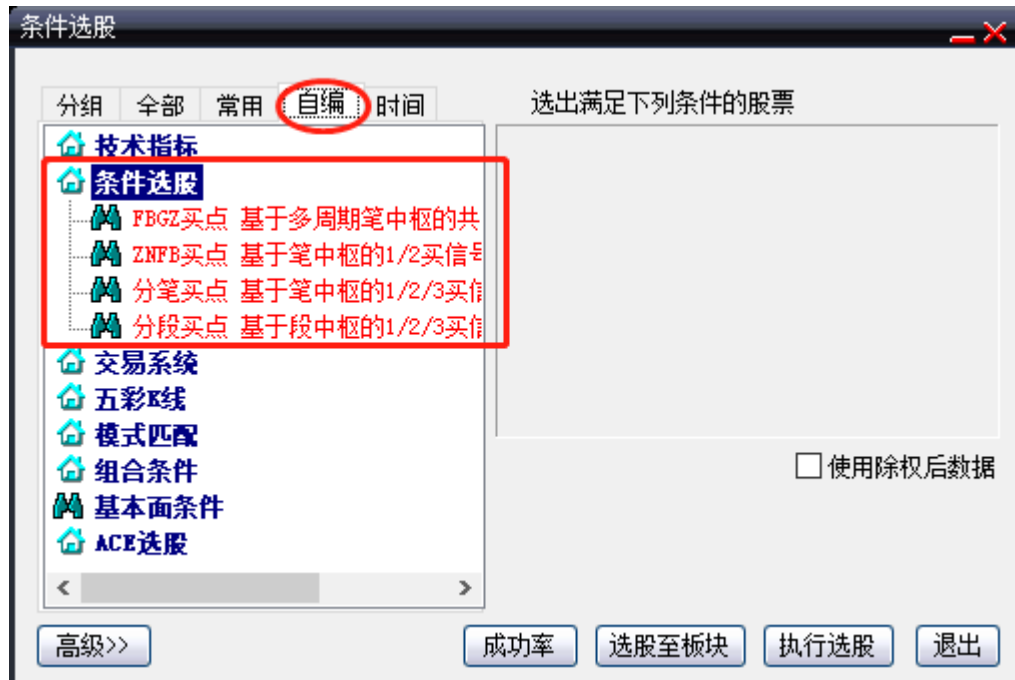
(图 3-317)

进入“条件选股”界面。(请参考图 3-318)



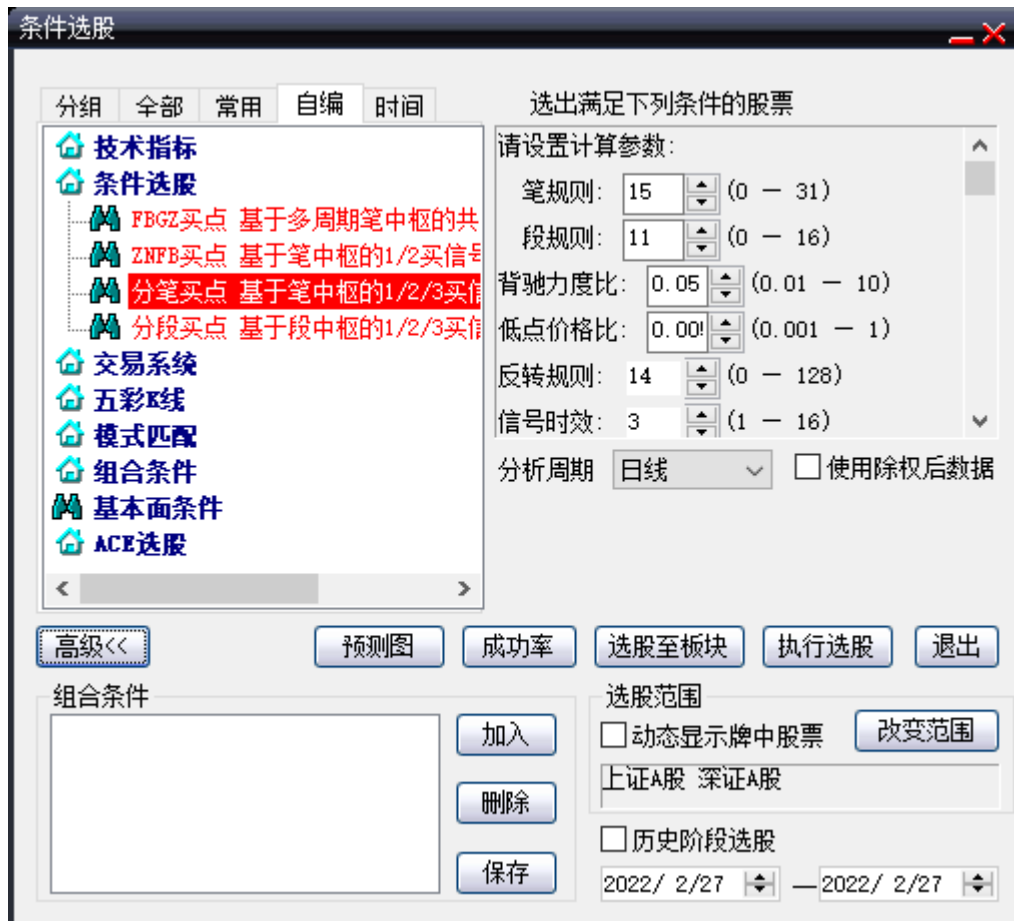
(图 3-318)

选中“自编”页，展开“条件选股”组。(请参考图 3-319)



(图 3-319)

选中“分笔买点”条件选股公式。在该功能界面中，用户可根据自身需求同时选择多个股票，最多可支持全盘筛选。（请参考图 3-320）



(图 3-320)

该选股公式包含以下参数:

笔规则 默认值 15

段规则 默认值 11

背驰力度比 默认值 0.05

低点价格比 默认值 0.005

反转规则 默认值 14

信号时效 (老版本叫 买点 K 线数) 默认值 3

选一买 默认值 1

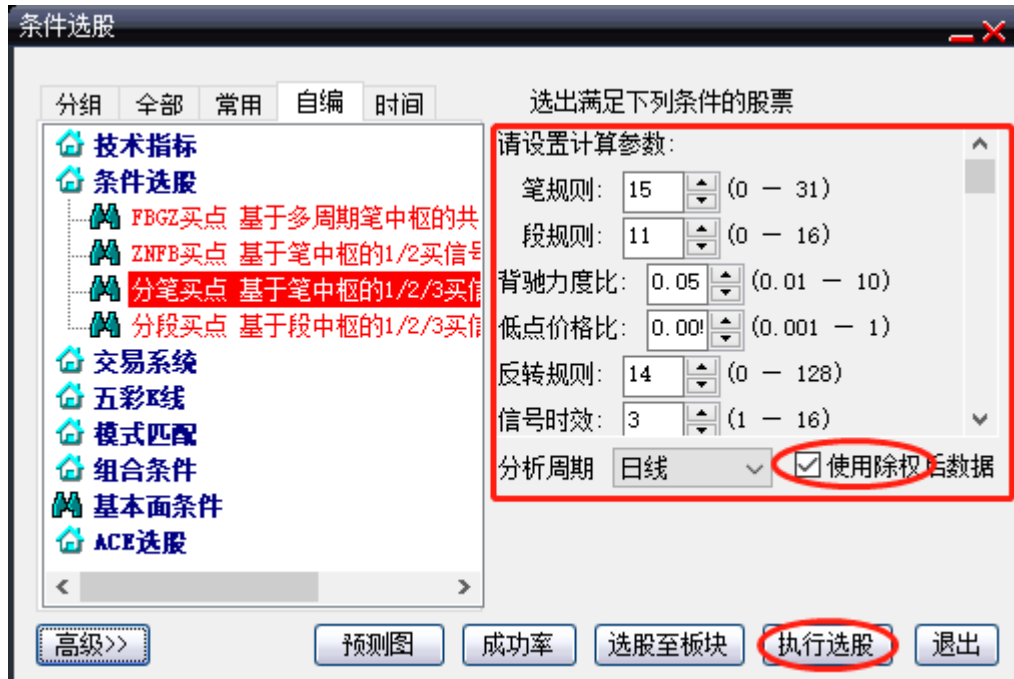
选二买 默认值 1

选三买 默认值 1

除了“选一买”、“选二买”、“选三买”、“信号时效”，其它参数在用户未深入了解的情况下不建议进行修改。

“信号时效”参数值可在 1-16 范围内进行调整。表示：“买点信号所在的 K 线时效位置范围”，数值越小，买点信号时效性越高，但筛选出的股票数量越少。以 30 分钟 K 线选股周期为例，当取值为 1 时，筛选结果只包含最近 30 分钟(1 * 30 分)出现的买点信号。当取值为 16 时，筛选结果包含最近 480 分钟(16 * 30 分)出现的买点信号。考虑到金融交易的实时性。我们将该参数默认为 3.用户可根据自身需求进行调整，但一般建议控制在 2-8 之间(比如日线筛选用 1~3；60 分钟线用 4；30 分钟线用 8)

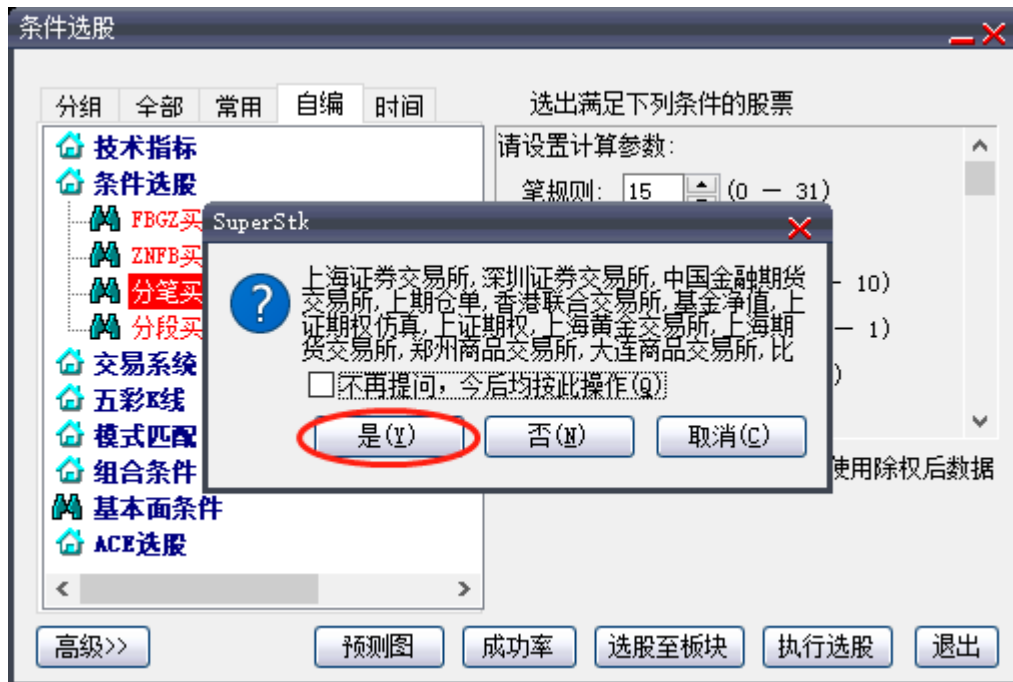
设置好分析周期、选股参数，勾选“使用除权后数据”，最后点击“执行选股”就可进行选股。(请参考图 3-321)



(图 3-321)

点击“执行选股”时，如果弹出如下提示框，请选择是(即点击“是”按钮) (请参考图

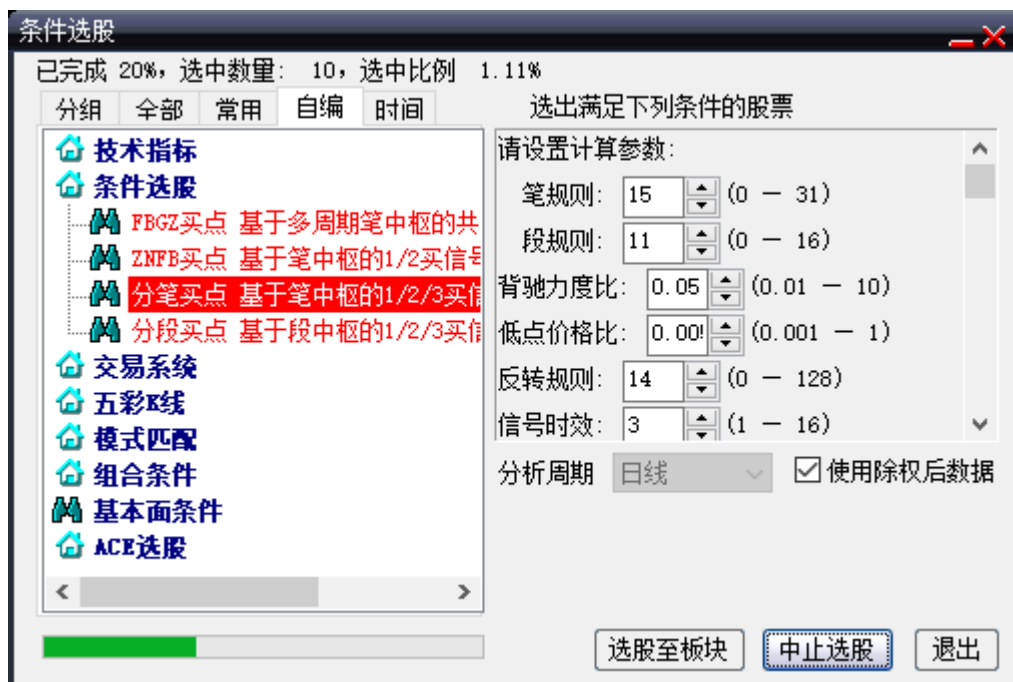
3-322)



(图 3-322)

根据用户的电脑配置不同, 整个分析过程会耗时 1-15 秒, 请用户耐心等待。(请参考

图 3-323)



(图 3-323)

分析完成后，会显示结果界面。（请参考图 3-324）



(图 3-324)

3.3.2.3. 分段买点选股

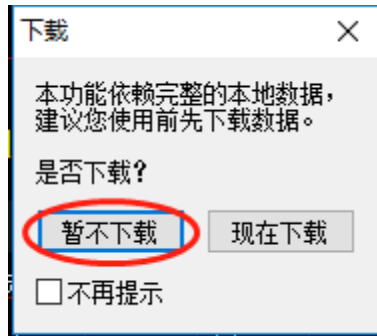
在大智慧软件中选择“常用”->“条件选股”，或快捷键 F7 打开“条件选股”界面。

(请参考图 3-325)



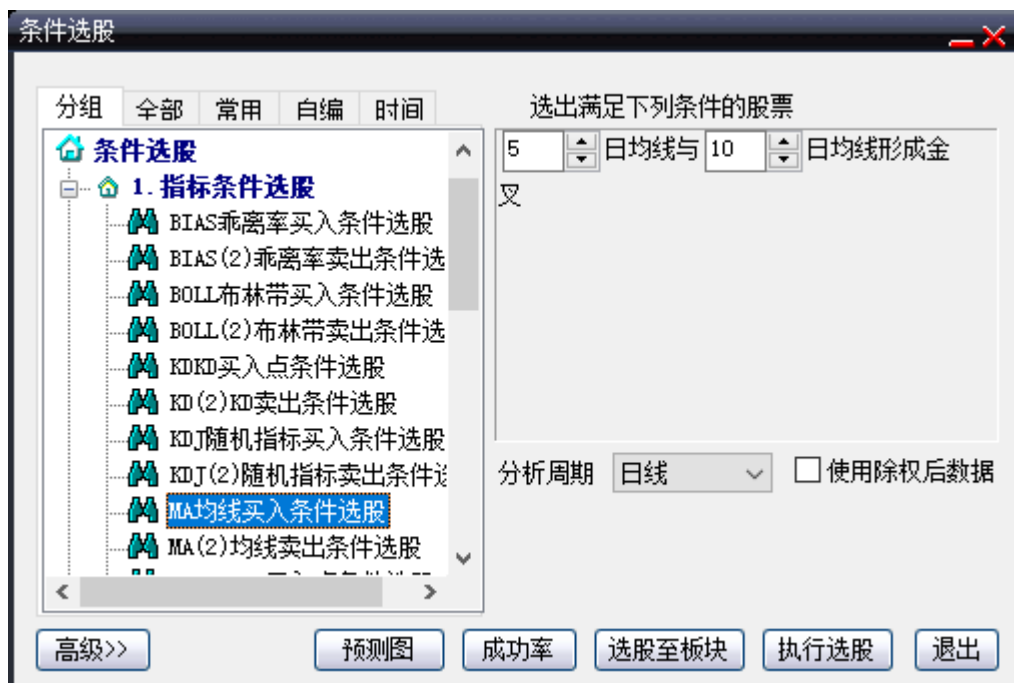
(图 3-325)

打开“条件选股”界面时，如果弹出如下 数据下载提示框，请用户确保已下载好了需要的日线、5 分钟线数据，这里选择不下载(即点击“暂不下载”按钮)。(请参考图 3-326)



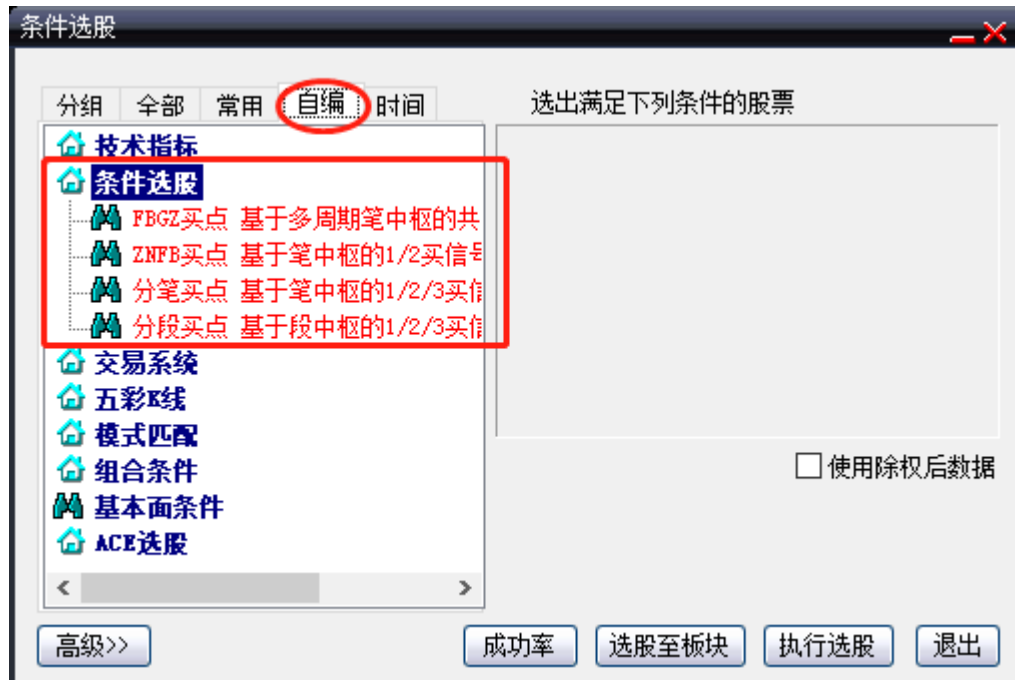
(图 3-326)

进入“条件选股”界面。(请参考图 3-327)



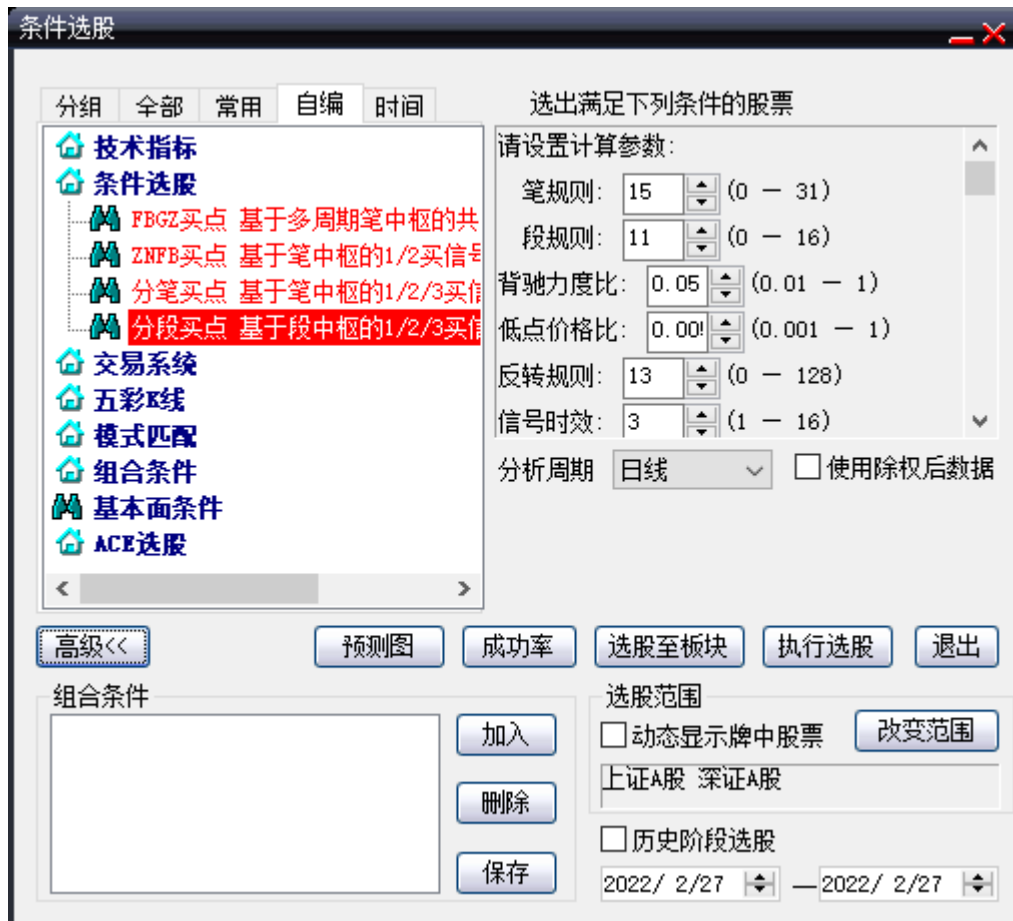
(图 3-327)

选中“自编”页，展开“条件选股”组。(请参考图 3-328)



(图 3-328)

选中“分段买点”条件选股公式。在该功能界面中，用户可根据自身需求同时选择多个股票，最多可支持全盘筛选。（请参考图 3-329）



(图 3-329)

该选股公式包含以下参数:

笔规则 默认值 15

段规则 默认值 11

背驰力度比 默认值 0.05

低点价格比 默认值 0.005

反转规则 默认值 13

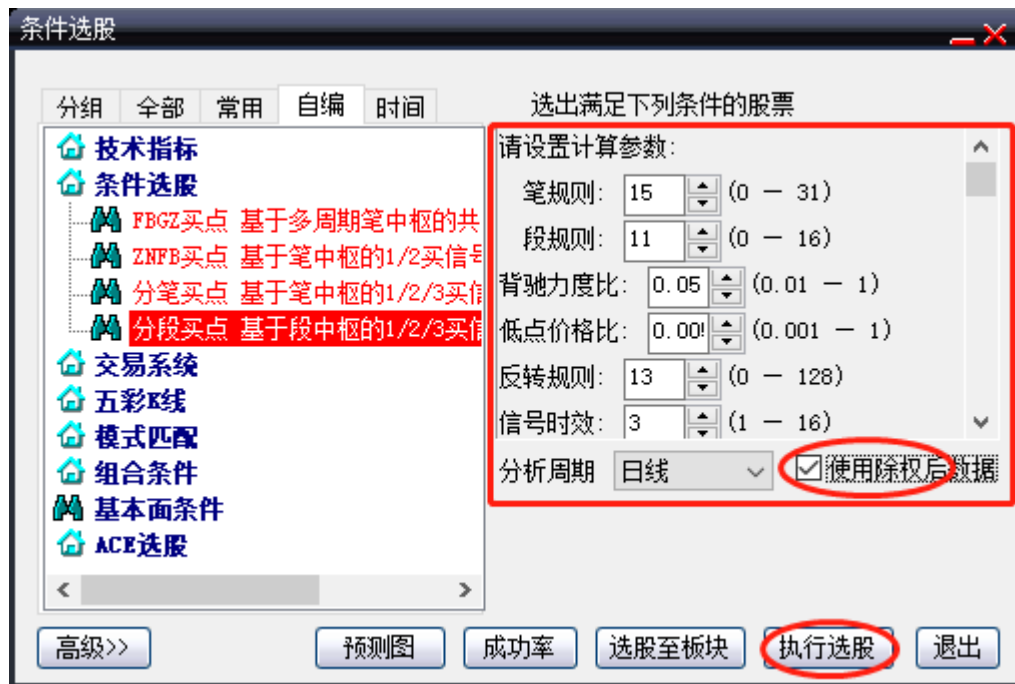
信号时效 (老版本叫 买点 K 线数) 默认值 3

走势级别 默认值 1

除了“信号时效”，其它参数在用户未深入了解的情况下不建议进行修改。

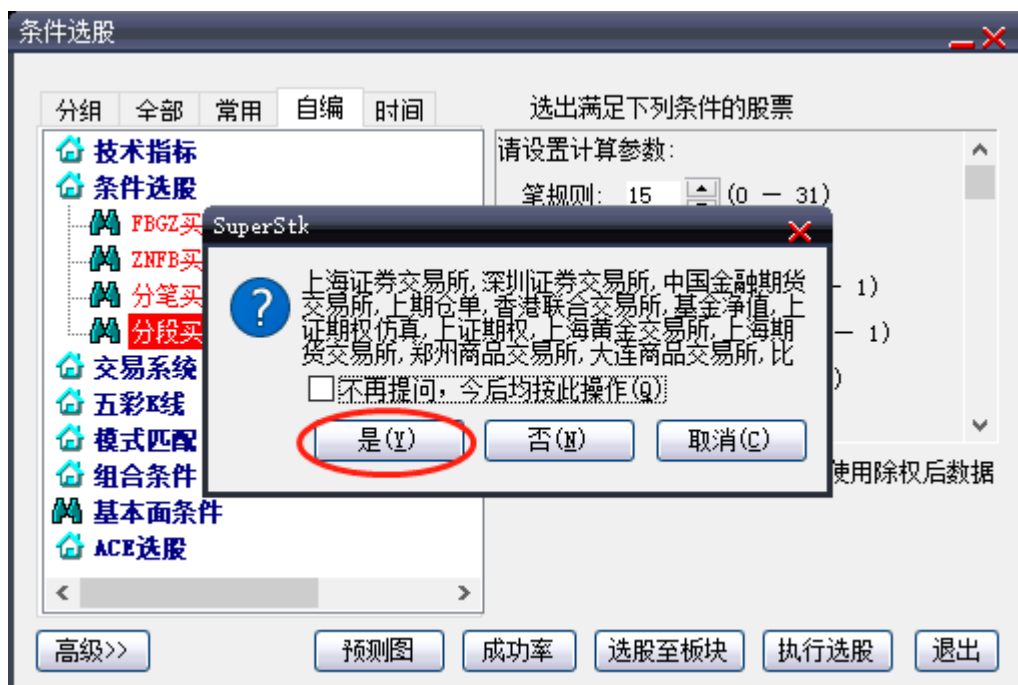
“信号时效” 参数值可在 1-16 范围内进行调整。表示：“买点信号所在的 K 线时效位置范围”，数值越小，买点信号时效性越高，但筛选出的股票数量越少。以 30 分钟 K 线选股周期为例，当取值为 1 时，筛选结果只包含最近 30 分钟(1 * 30 分)出现的买点信号。当取值为 16 时，筛选结果包含最近 480 分钟(16 * 30 分)出现的买点信号。考虑到金融交易的实时性。我们将该参数默认为 3.用户可根据自身需求进行调整,但一般建议控制在 2-8 之间(比如日线筛选用 1~3; 60 分钟线用 4 ; 30 分钟线用 8)

设置好分析周期、选股参数，勾选“使用除权后数据”，最后点击“执行选股”就可进行选股。(请参考图 3-330)



(图 3-330)

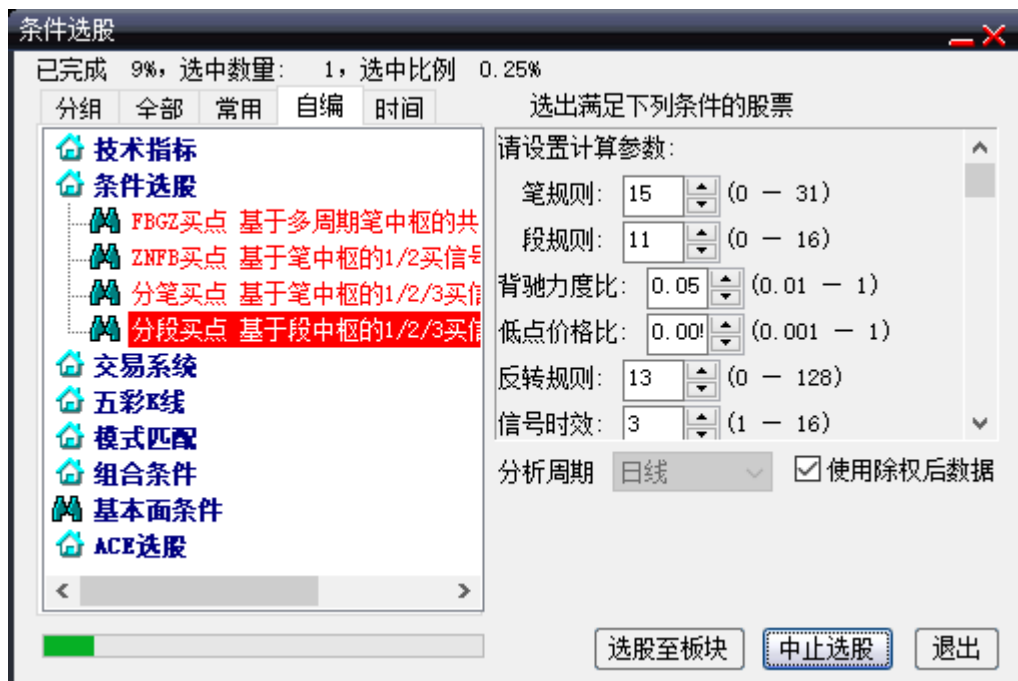
点击“执行选股”时，如果弹出如下提示框，请选择是(即点击“是”按钮)。(请参考图 3-331)



(图 3-331)

根据用户的电脑配置不同，整个分析过程会耗时 1-15 秒，请用户耐心等待。（请参考

图 3-332）



(图 3-332)

分析完成后，会显示结果界面。（请参考图 3-333）



(图 3-333)

3.3.2.4. 分笔共振 (FBGZ) 买点选股

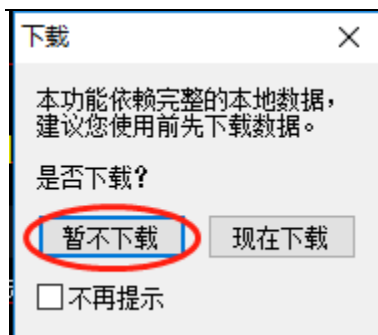
在大智慧软件中选择“常用” -> “条件选股”，或快捷键 F7 打开“条件选股”界面。

(请参考图 3-334)



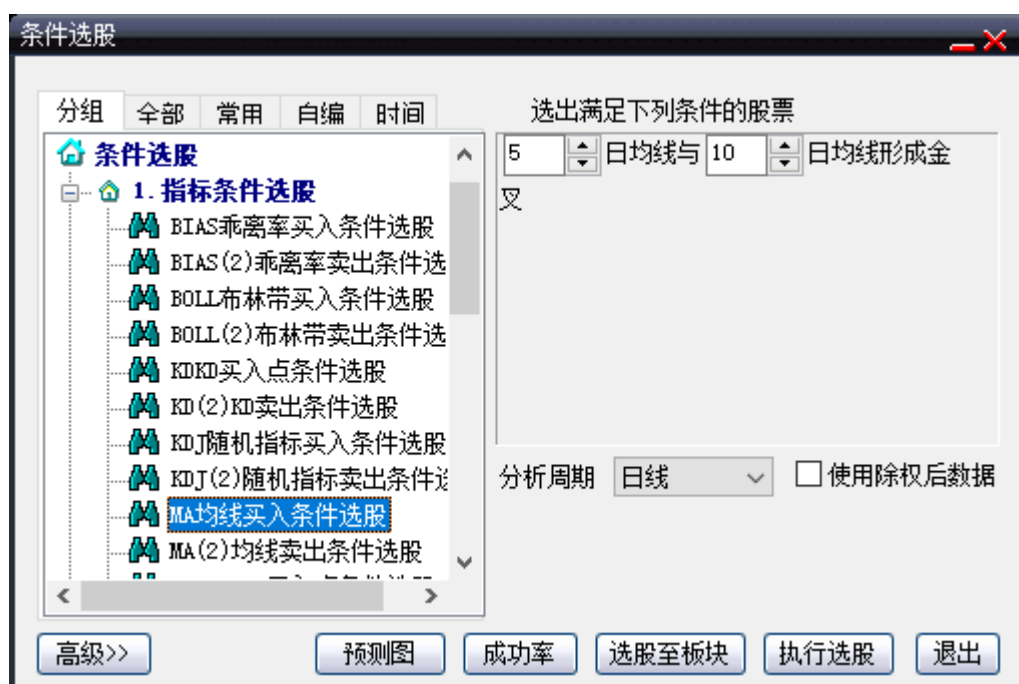
(图 3-334)

打开“条件选股”界面时，如果弹出如下 数据下载提示框，请用户确保已下载好了需要的日线、5 分钟线数据，这里选择不下载。(即点击“暂不下载”按钮) (请参考图 3-335)



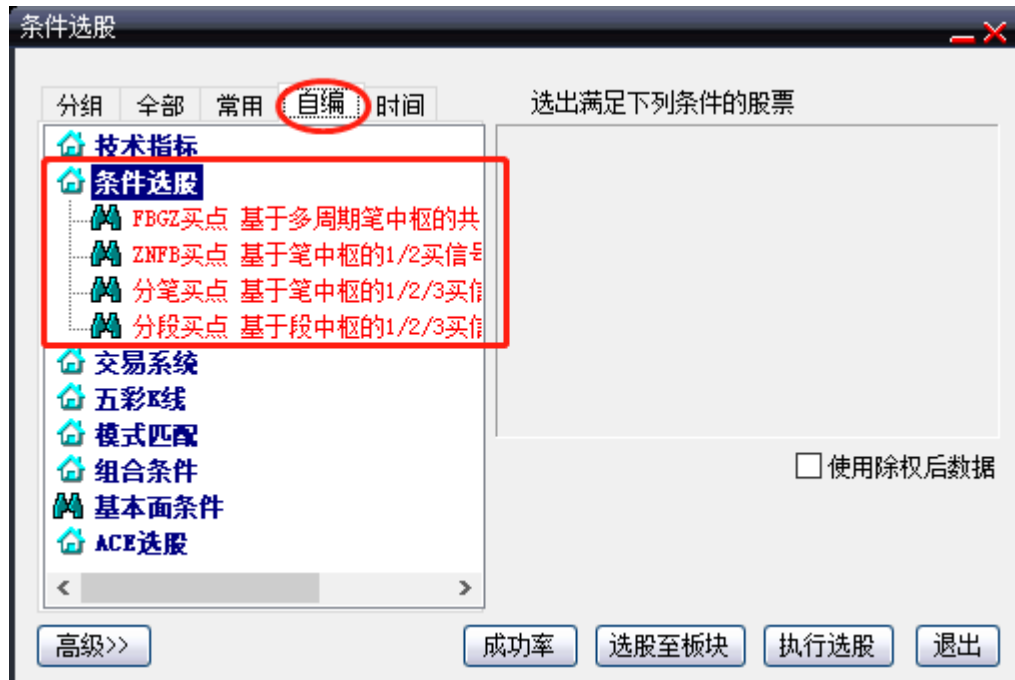
(图 3-335)

进入“条件选股”界面。(请参考图 3-336)



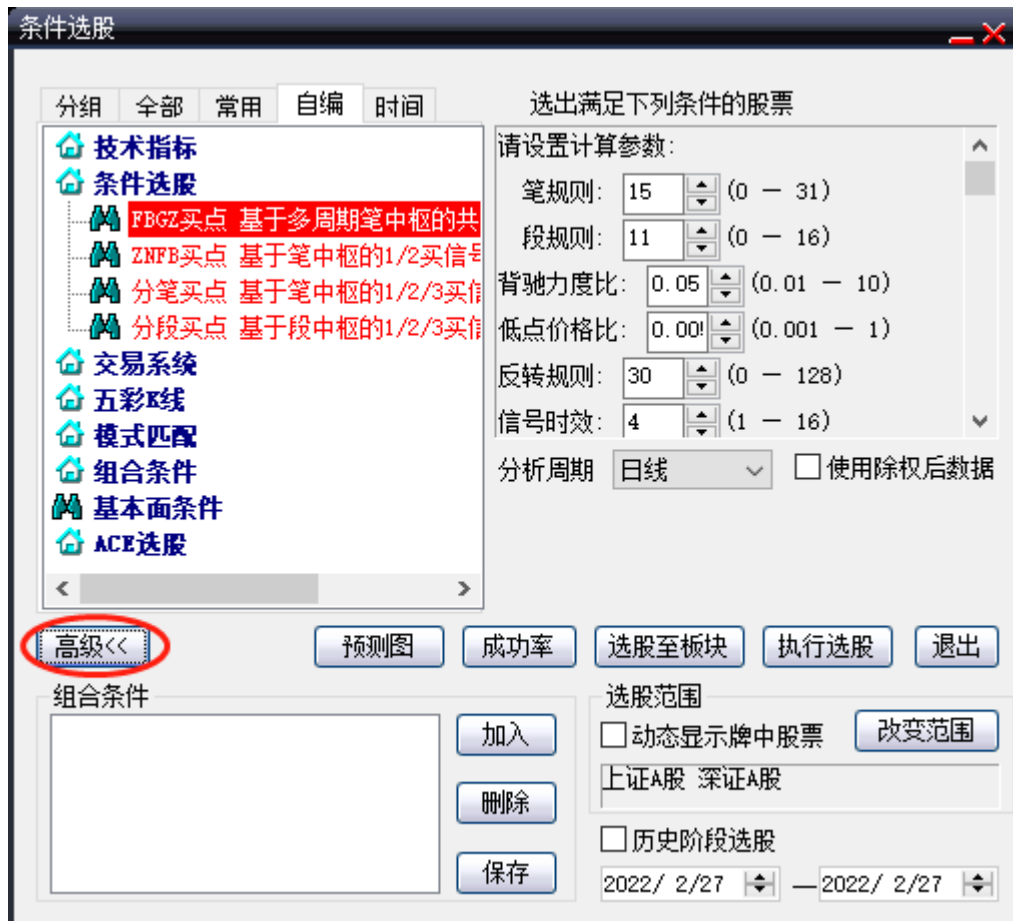
(图 3-336)

选中“自编”页，展开“条件选股”组。(请参考图 3-337)



(图 3-337)

选中“FBGZ 买点”条件选股公式。在该功能界面中，用户可根据自身需求同时选择多个股票，最多可支持全盘筛选。（请参考图 3-338）



(图 3-338)

该选股公式包含以下参数:

笔规则 默认值 15

段规则 默认值 11

背驰力度比 默认值 0.05

低点价格比 默认值 0.005

反转规则 默认值 30

信号时效 (老版本叫 买点 K 线数) 默认值 4

大周期反转规则 默认值 14

大周期信号时效 默认值 3



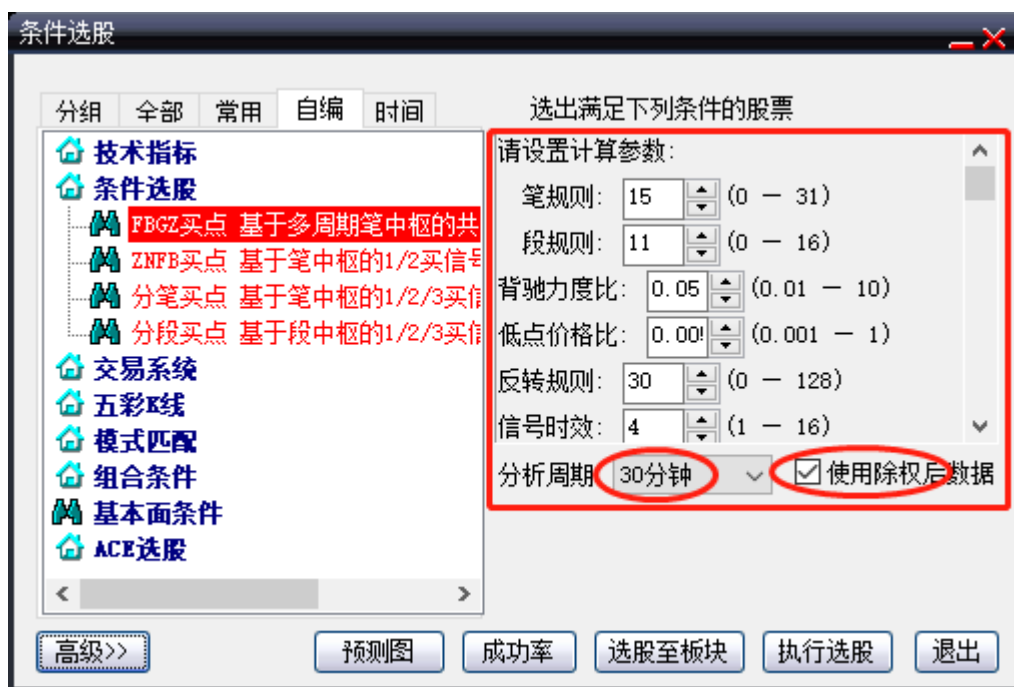
共振周期 默认值 28 (28 表示 30 分、60 分、日线中任 1 周期有同方向共振信号)

过滤坏形态 默认值 1 (1 表示大周期形态不好时丢弃小周期反方向信号)

选二买 默认值 1

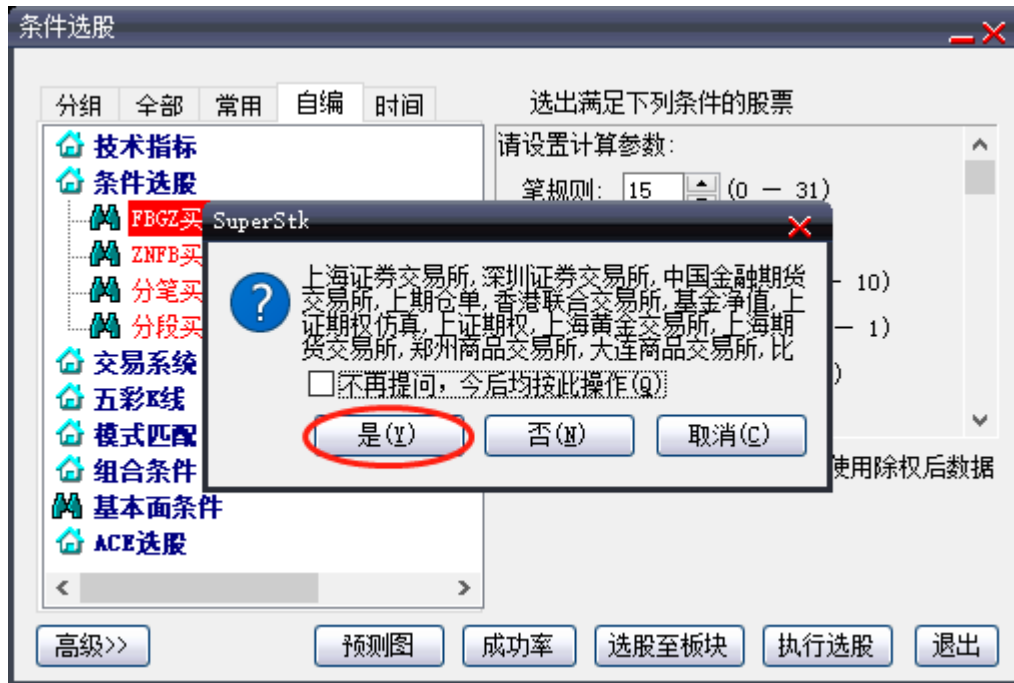
除了“信号时效”，其它参数在用户未深入了解的情况下不建议进行修改。

设置好分析周期(注意：这里必须选用日线以下周期，建议用 5/15/30 分钟周期)、选股参数，勾选“使用除权后数据”，最后点击“执行选股”就可进行选股。(请参考图 3-339)



(图 3-339)

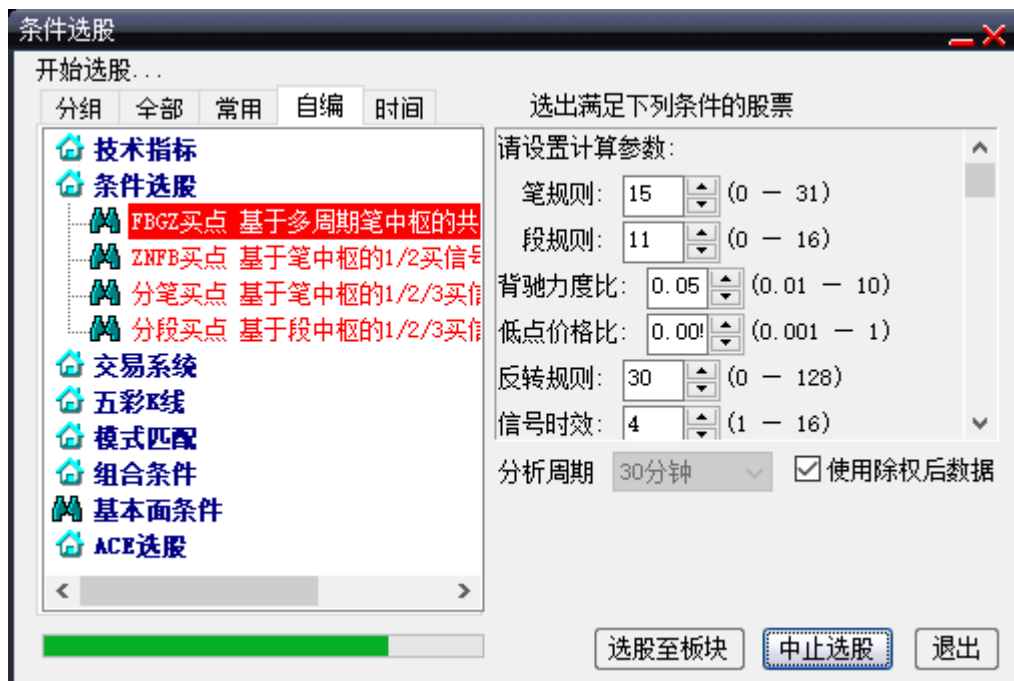
点击“执行选股”时，如果弹出如下提示框，请选择是。(即点击“是”按钮) (请参考图 3-340)



(图 3-340)

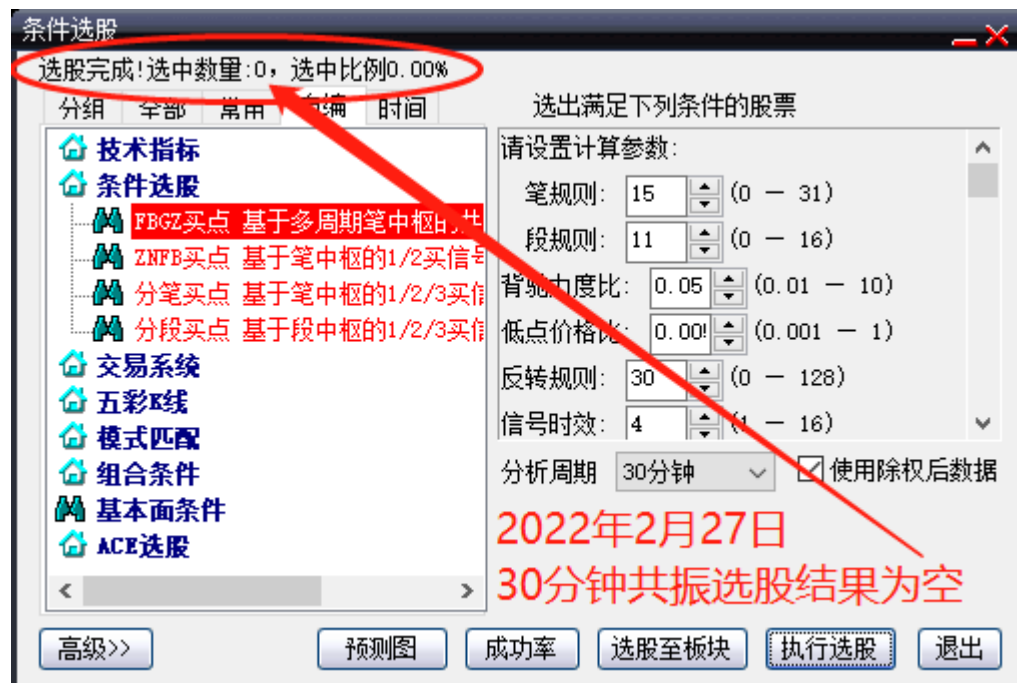
根据用户的电脑配置不同，整个分析过程会耗时 1-15 秒，请用户耐心等待。（请参考

图 3-341）



(图 3-341)

分析完成后，会显示结果界面。（请参考图 3-342）



(图 3-342)

进入软件的自选股界面，即可看到选股结果。